



FI Käyttöohje. Sivu 1
Alkuperäisen käyttöohjeen käännös

Käyttötarkoitus ja käyttö

Painimia käytetään turvakytkimien AZ 15 tai AZ 16 kanssa suojarusteissa.

Saatavilla on erillaisia paininmalleja, ensisijaisesti siirettävälle ja irrotettaville suojarusteille AZ 15/16-B 1. Käännettävälle suojarusteille painimet AZ 15/16-B2, -B3 ja -B6.

Asennusohjeet

Kun asennetaan käännettävään suojarusteeseen, on varmistettava, että kääntöpiste on turvakytkimen yläpinnan tasolla, johon painimen kahva upotetaan (katso taulukko).

i Käytä asiattoman irrottamisen estämiseksi yksisuuntaisia turvaruuveja, jotka ovat saatavana lisävarusteina. Kun kiinnitetään esim. niiteillä tai hitsaamalla, on varmistettava, että painimen upotussyvyys ei muutu.

Paininsäteet				
	R _{min} [mm]	d [mm]	R _{min} [mm]	d [mm]
AZ 15/16-B2			45	11
AZ 15/16-B2-1747			45	11
AZ 15/16-B3	32	11		
AZ 15/16-B3-1747	32	11		
AZ 15/16-B6	25	11	38	11
AZ 15/16-B1				
AZ 15/16-B1-1747				
AZ 15/16-B1-2024				
AZ 15/16-B1-2053				
AZ 15/16-B1-2177				
AZ 15/16-B1-2245				

Selitys

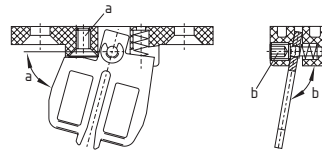
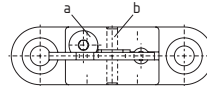
Paininsäteet painimen kapealla sivulla

Paininsäteet painimen leveällä sivulla

Saranan kääntöpisteen ja turvakytkimen yläreunan on oltava d mm suhteen samalla tasolla. Perusasento on asetettu pienimmälle säteelle R_{min}.

i **Säätöruuvi**
Suurimmilla säteillä säätö tehdään kiertämällä säätöruuveja **a** (AZ 15/16-B2), **b** (AZ 15/16-B3), **a+b** (AZ 15/16-B6) kuusiokoloavaimella SW 2,5 mm. Tehtaalla painin on säädetty pienimmälle säteelle.

Säätöruuvi



i **AZ 15/16-B1-2245 kumilaakeroitu**
Maks. 200 Ncm kiristysvääntömomentti paininta asennettaessa.

K. A. Schmersal GmbH & Co KG
Industrielle Sicherheitssysteme
Mödinghofe 30, D - 42279 Wuppertal
Postfach 24 02 63, D - 42232 Wuppertal

Puhelin +49 - (0)2 02 - 64 74 - 0
Faksi +49 - (0)2 02 - 64 74 - 1 00
Sähköposti: info@schmersal.com
Internet: http://www.schmersal.com

