



IT Manuale d'istruzioni Pagine da 1 a 6
Traduzione del manuale d'istruzioni originale

Sommario

1 Informazioni sul presente documento

1.1 Funzione 1

1.2 A chi è rivolto: personale specializzato autorizzato 1

1.3 Simbologia utilizzata 1

1.4 Note generali di sicurezza 1

1.5 Avvertenza in caso di uso non corretto 1

1.6 Liberatoria 1

2 Descrizione del prodotto

2.1 Codice prodotto 2

2.2 Versioni speciali 2

2.3 Destinazione d'uso 2

3 Montaggio

3.1 Istruzioni di montaggio 2

3.2 Dimensioni 2

3.3 Quote di montaggio 3

3.4 Procedura di montaggio - montaggio esterno 4

3.5 Procedura di montaggio - montaggio interno 5

4 Messa in servizio e manutenzione

4.1 Controllo funzionale 6

4.2 Manutenzione 6

1. Informazioni sul presente documento

1.1 Funzione

Il presente manuale d'istruzioni fornisce le informazioni richieste per il montaggio, la messa in servizio, il funzionamento sicuro e lo smontaggio del dispositivo. Si raccomanda di conservare le presenti istruzioni in condizioni leggibili e in un luogo facilmente accessibile.

1.2 A chi è rivolto: personale specializzato autorizzato

Le operazioni descritte nel presente manuale d'istruzioni dovranno essere eseguite solo da personale specializzato qualificato e autorizzato dall'operatore dell'impianto.

Installare e utilizzare il dispositivo solo dopo avere letto e compreso il presente manuale d'istruzioni e in conformità con le disposizioni vigenti in materia di sicurezza sul lavoro e prevenzione degli infortuni.

La selezione e l'installazione dei dispositivi, così come i relativi collegamenti di controllo necessitano di una conoscenza approfondita delle normative di settore e dei requisiti di legge da parte del costruttore di macchine.

1.3 Simbologia utilizzata



Informazione, Suggerimento, Nota:

Questo simbolo segnala utili informazioni aggiuntive.



Attenzione: La mancata osservanza di questa nota di avvertenza può causare guasti o malfunzionamenti.

Avvertenza: La mancata osservanza di questa nota di avvertenza può causare danni personali e/o danni materiali alla macchina.

1.4 Note generali di sicurezza

Osservare le note di sicurezza riportate nel manuale d'istruzioni, nonché le disposizioni nazionali relative ad installazione, sicurezza e prevenzione degli infortuni.



Per ulteriori informazioni tecniche si rimanda ai cataloghi Schmersal o al Catalogo online disponibile in Internet all'indirizzo www.schmersal.net.

Il produttore non si assume alcuna responsabilità per quanto dichiarato. Si riserva il diritto di apportare modifiche tecniche migliorative

Non sono noti altri rischi in caso di osservanza delle note sulla sicurezza e delle istruzioni di montaggio, messa in servizio, funzionamento e manutenzione.

1.5 Avvertenza in caso di uso non corretto



L'eventuale utilizzo non corretto o non conforme o interventi non autorizzati possono causare pericoli per le persone o danni a componenti della macchina o dell'impianto in seguito all'impiego del dispositivo. Osservare le prescrizioni al riguardo della normativa EN 1088.

1.6 Liberatoria

Il produttore non si assume alcuna responsabilità per danni e malfunzionamenti operativi dovuti ad errori di montaggio o alla mancata osservanza del presente manuale d'istruzioni. È esclusa inoltre ogni ulteriore responsabilità del produttore per danni risultanti dall'utilizzo di parti di ricambio o accessori non autorizzati dal produttore.

Per motivi di sicurezza non è permesso effettuare riparazioni, conversioni e modifiche arbitrarie e il produttore non si assume alcuna responsabilità per eventuali danni risultanti da tali operazioni.

2. Descrizione del prodotto

2.1 Codice prodotto

Il presente manuale d'istruzioni è valido per i seguenti tipi:

① ②-STS30-③

N.	Opzione	Descrizione
①	AZ AZM	Per interruttore di sicurezza AZ ... Per elettroserratura di sicurezza AZM ...
②	...	Selezione della serie
③	01 02 03 04 05 06 07 08	Montaggio interno, con maniglia antipanico, apertura porta a destra Montaggio interno, con maniglia antipanico, apertura porta a sinistra Montaggio interno, senza maniglia antipanico, apertura porta a destra Montaggio interno, senza maniglia antipanico, apertura porta a sinistra Montaggio esterno, con maniglia antipanico, apertura porta a destra Montaggio esterno, con maniglia antipanico, apertura porta a sinistra Montaggio esterno, senza maniglia antipanico, apertura porta a destra Montaggio esterno, senza maniglia antipanico, apertura porta a sinistra



La funzione di sicurezza dell'intero sistema e conseguentemente la conformità alla Direttiva Macchine sono garantite solo in caso di esecuzione a norma delle modifiche e regolazioni descritte nel presente manuale.

2.2 Versioni speciali

Per le versioni speciali con codice diverso da quanto elencato alla sezione 2.1, le indicazioni riportate in precedenza e nel seguito si applicano solo nella misura in cui tali versioni sono conformi all'esecuzione di serie.

2.3 Destinazione d'uso

Il sistema della maniglia di sicurezza ...-STS30 è idoneo per dispositivi di protezione girevoli. Le elettroserrature di sicurezza possono essere montate internamente o esternamente all'area di pericolo. Il dispositivo di protezione può essere aperto e chiuso dall'esterno tramite un movimento di rotazione della maniglia della porta. La maniglia di azionamento si blocca a 90°. Il sistema ...-STS30 è disponibile con una maniglia antipanico per l'apertura del dispositivo di protezione. Usando la maniglia antipanico è possibile aprire il dispositivo di protezione all'interno dell'area di pericolo. Non è possibile chiudere il dispositivo di protezione dall'interno. Il sistema ...-STS30 può essere fornito con una pinza di bloccaggio contro la chiusura accidentale del dispositivo di protezione, ad es. durante i lavori di montaggio su impianti complessi.

3. Montaggio

3.1 Istruzioni di montaggio



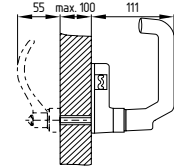
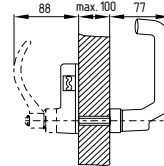
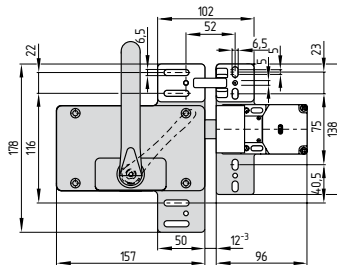
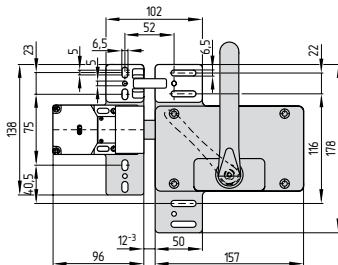
Il montaggio deve essere eseguito solo da personale specializzato autorizzato.

3.2 Dimensioni

Tutte le dimensioni sono in millimetri (mm).

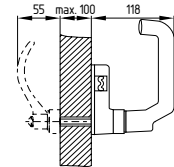
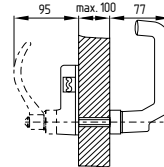
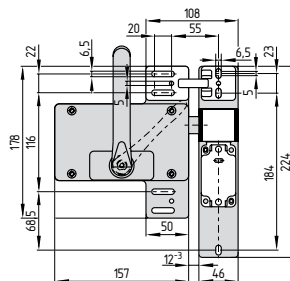
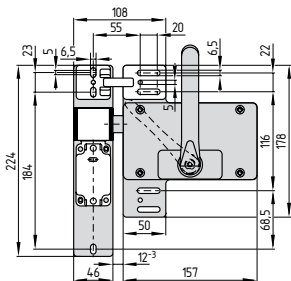
AZ 16-STS30-02/-04/-05/-07

AZ 16-STS30-01/-03/-06/-08

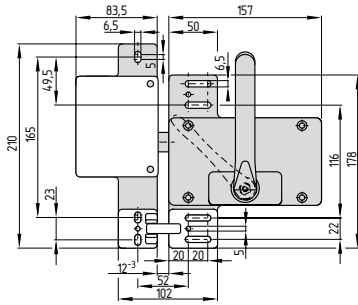


AZ 3350-STS30-02/-04/-05/-07

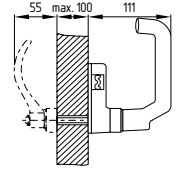
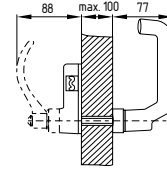
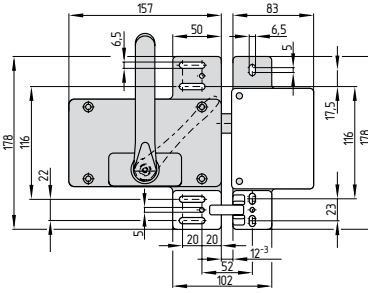
AZ 3350-STS30-01/-03/-06/-08



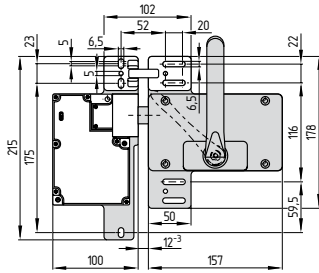
AZ 415-ST30-02-04-05-07



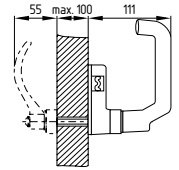
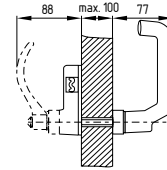
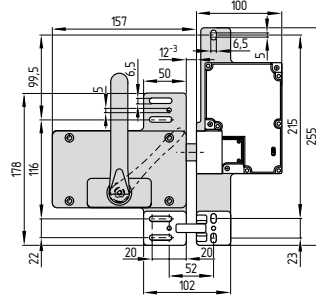
AZ 415-ST30-01-03-06-08



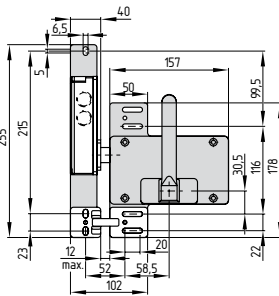
AZM 161-ST30-02-04-05-07



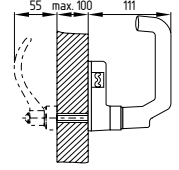
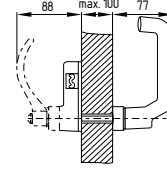
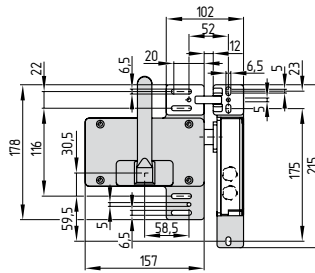
AZM 161-ST30-01-03-06-08



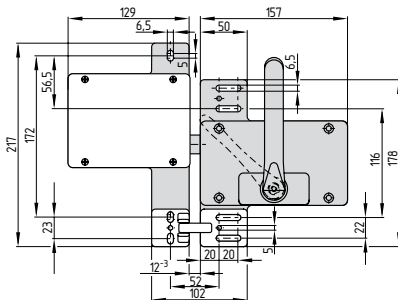
AZM 161-ST30-02-07-R



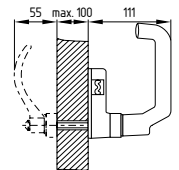
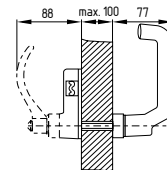
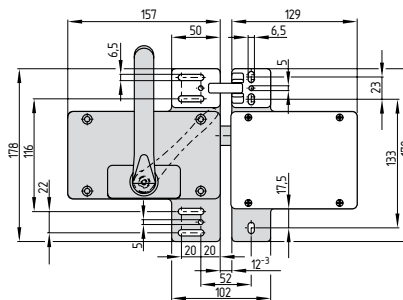
AZM 161-ST30-01-08-R



AZM 415-ST30-02-04-05-07



AZM 415-ST30-01-03-06-08



3.3 Quote di montaggio

	"a"	"x"	"y"
AZ 16	12 ⁻³ mm	5 mm	5 mm
AZ 3350	12 ⁻³ mm	12 mm	5 mm
AZ 415	12 ⁻³ mm	5 mm	5 mm
AZM 415	12 ⁻³ mm	5 mm	5 mm
AZM 161	12 ⁻³ mm	5 mm	5 mm

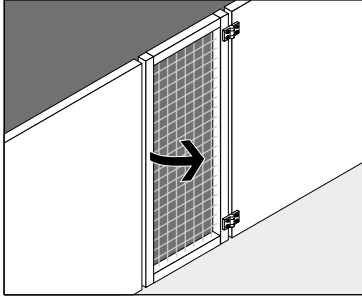
Legenda

- a Distanza massima tra interruttore e azionatore
- x Spessore piastra di montaggio azionatore
- y Spessore piastra di montaggio apriporta/maniglia antipanico



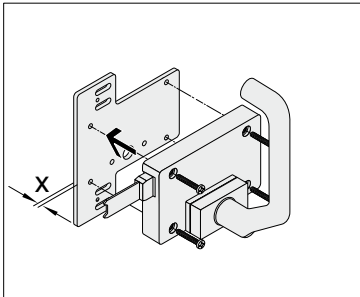
Durante il montaggio accertarsi che l'azionatore (ad es. mediante l'uso del dispositivo di centraggio opzionale) sia inserito correttamente nel dispositivo di sicurezza senza sollecitazioni. Assicurare il rispetto della luce "a = 12⁻³" ed evitare scostamenti angolari verticali o orizzontali.

3.4 Procedura di montaggio - montaggio esterno



Passo 1

- Montare l'azionatore sulla piastra di montaggio

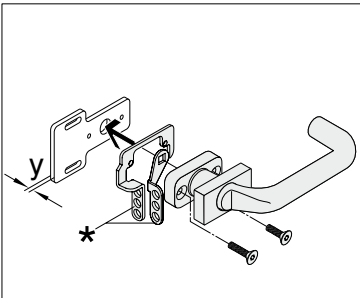


Passo 2

- Se presente, premontare la pinza di bloccaggio, quindi montare l'apriporta sulla piastra di montaggio MP TG-01

Osservare quanto segue:

- Vedere le istruzioni di montaggio della pinza di bloccaggio



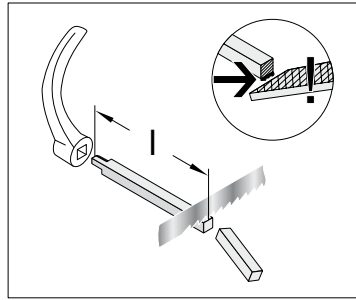
Passo 3

- Segare alla lunghezza corretta la barra quadra

Osservare quanto segue:

Tutte le dimensioni sono in millimetri (mm)

- con maniglia antipanico: $l = s + x + y + 82 + 4^*$
- senza maniglia antipanico: $l = s + x + y + 69 + 4^*$
- Smerigliare la barra quadra segata



Legenda

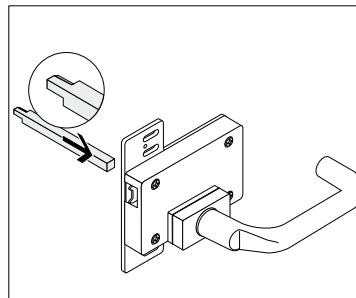
l	Lunghezza barra quadra
s	Spessore anta
x	Spessore piastra di montaggio azionatore
y	Spessore piastra di montaggio apriporta/maniglia antipanico, se presente; osservare una distanza "y" doppia quando è presente piastra di montaggio della maniglia antipanico e piastra di montaggio apriporta
4*	Osservare solo se è presente una pinza di bloccaggio

Passo 4

- Inserire la barra quadra nell'azionatore

Osservare quanto segue:

- Apriporta orizzontale
- Se è presente una maniglia antipanico: osservare lo smusso della barra quadra per la maniglia antipanico (vedere disegno)

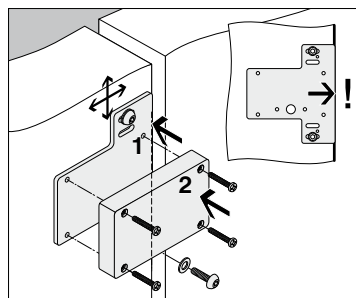


Passo 5

- Montare l'interruttore sulla piastra di montaggio
- Montare la piastra di montaggio dell'interruttore a filo con il montante della porta

Osservare quanto segue:

- Viti: M6
- Filetto al centro rispetto ai fori longitudinali della piastra di montaggio

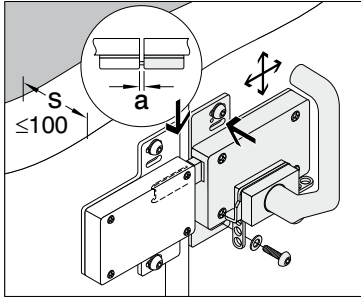


Passo 6

- Montare l'azionatore sulla porta ed allineare

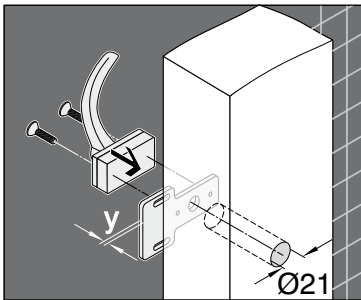
Osservare quanto segue:

- Estrarre completamente l'azionatore
- Inserire l'azionatore nella custodia dell'interruttore
- Osservare la distanza massima "a" tra interruttore e azionatore, v. Tabella "Dimensioni"
- Viti: M6
- Filetto al centro rispetto ai fori longitudinali della piastra di montaggio



Passo 7

- Se è presente una maniglia antipanico, avvitare quest'ultima alla piastra di montaggio

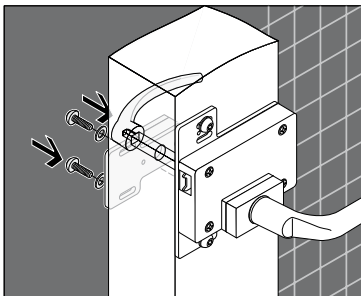


Passo 8

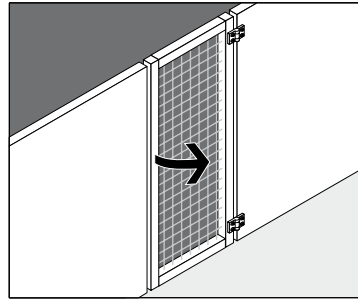
- Innestare la maniglia antipanico sulla barra quadra
- Montare la piastra di montaggio con la maniglia antipanico sulla porta

Osservare quanto segue:

- Maniglia antipanico e apriporta in posizione orizzontale quando si inserisce la maniglia antipanico sulla barra quadra
- Viti: M6
- Filetto al centro rispetto ai fori longitudinali della piastra di montaggio



3.5 Procedura di montaggio - montaggio interno

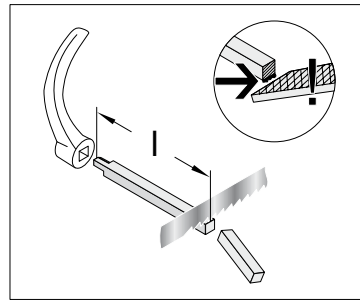


Passo 1

- Segare alla lunghezza corretta la barra quadra

Osservare quanto segue:

- Tutte le dimensioni sono in millimetri (mm)
- con maniglia antipanico: $l = s + x + y + 82 + 4^*$
 - senza maniglia antipanico: $l = s + x + y + 69 + 4^*$
 - Smerigliare la barra quadra segata



Legenda

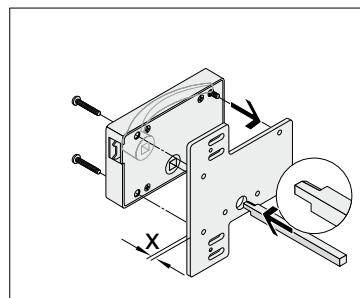
l	Lunghezza barra quadra
s	Spessore anta
x	Spessore piastra di montaggio azionatore
y	Spessore piastra di montaggio apriporta/maniglia antipanico, se presente; osservare una distanza "y" doppia quando è presente piastra di montaggio della maniglia antipanico e piastra di montaggio apriporta
4*	Osservare solo se è presente una pinza di bloccaggio

Passo 2

- Inserire la barra quadra nell'azionatore

Osservare quanto segue:

- Se è presente una maniglia antipanico: osservare lo smusso della barra quadra per la maniglia antipanico (vedere disegno)

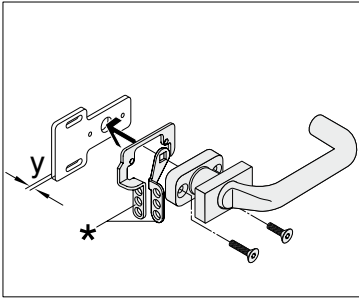


Passo 3

- Se presente, montare la pinza di bloccaggio

Osservare quanto segue:

- Vedere le istruzioni di montaggio della pinza di bloccaggio

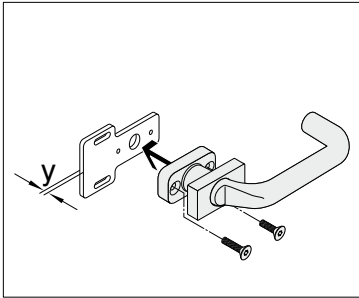


Passo 4

- Avvitare l'apriporta sulla piastra di montaggio

Osservare quanto segue:

- Sollevare la copertura per l'avvitamento dell'apriporta

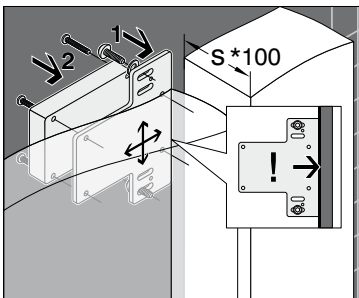


Passo 5

- Montare la piastra di montaggio dell'interruttore a filo con il montante della porta
- Montare l'interruttore sulla piastra di montaggio

Osservare quanto segue:

- Viti: M6
- Filetto al centro rispetto ai fori longitudinali della piastra di montaggio



K. A. Schmersal GmbH
Sistemi di sicurezza per l'industria
Mödinghofe 30, D - 42279 Wuppertal
Postfach 24 02 63, D - 42232 Wuppertal

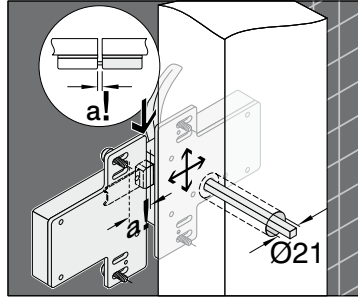
Telefono +49 - (0)2 02 - 64 74 - 0
Telefax +49 - (0)2 02 - 64 74 - 1 00
E-Mail: info@schmersal.com
Internet: http://www.schmersal.com

Passo 6

- Montare l'azionatore sulla porta ed allineare

Osservare quanto segue:

- Estrarre completamente l'azionatore
- Inserire l'azionatore nella custodia dell'interruttore
- Osservare la distanza massima "a" tra interruttore e azionatore, v. Tabella "Dimensioni"
- Viti: M6
- Filetto al centro rispetto ai fori longitudinali della piastra di montaggio

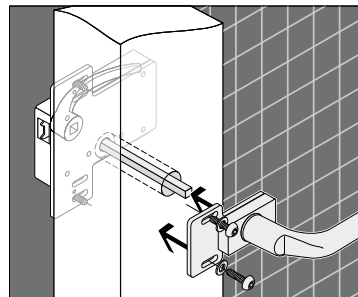


Passo 7

- Innestare l'apriporta sulla barra quadra
- Montare la piastra di montaggio sulla porta

Osservare quanto segue:

- Maniglia antipanico e apriporta in posizione orizzontale quando si inserisce l'apriporta sulla barra quadra
- Viti: M6
- Filetto al centro rispetto ai fori longitudinali della piastra di montaggio



4. Messa in servizio e manutenzione

4.1 Controllo funzionale

Il dispositivo di sicurezza deve essere testato per verificarne il corretto funzionamento. Innanzi tutto è necessario assicurare quanto segue:

1. Corretto fissaggio dell'interruttore/dell'elettroserratura di sicurezza e dell'azionatore.
2. Integrità delle entrate e dei collegamenti dei cavi
3. Assenza di danni sulla custodia dell'interruttore

4.2 Manutenzione

In normali circostanze, si raccomanda di eseguire un controllo visivo e funzionale secondo la procedura seguente:

1. Verificare il corretto fissaggio di azionatore e interruttore/elettroserratura di sicurezza.
2. Verificare la quota di luce "a" ed eseguire le necessarie regolazioni; evitare scostamenti angolari verticali o orizzontali.
3. Rimuovere eventuali residui di sporco.
4. Verificare le entrate e i collegamenti dei cavi.

Eventuali dispositivi danneggiati o difettosi dovranno essere sostituiti.

