



TR Kullanma kılavuzu . . . . . Sayfa 1 ile 6 arası  
Orijinal

## İçindekiler

<b>1 Bu dokümanla ilgili</b>	
1.1 Fonksiyon . . . . .	1
1.2 Hedef grup: yetkili uzman personel . . . . .	1
1.3 Kullanılan semboller . . . . .	1
1.4 Genel güvenlik uyarıları . . . . .	1
1.5 Hatalı kullanıma karşı ikaz . . . . .	1
1.6 Sorumluluk muafiyeti . . . . .	1
<b>2 Ürün açıklaması</b>	
2.1 Tip anahtarı . . . . .	2
2.2 Özel modeller . . . . .	2
2.3 Amaç ve kullanım . . . . .	2
<b>3 Montaj</b>	
3.1 Genel montaj uyarıları . . . . .	2
3.2 Ölçüler . . . . .	2
3.3 Montaj ölçüleri . . . . .	3
3.4 Montaj çalışma adımları - Dış montaj . . . . .	4
3.5 Montaj çalışma adımları - İç montaj . . . . .	5
<b>4 İşletime alma ve bakım</b>	
4.1 Fonksiyon kontrolü . . . . .	6
4.2 Bakım . . . . .	6

## 1. Bu dokümanla ilgili

### 1.1 Fonksiyon

Mevcut kullanma kılavuzu, cihazın montajı, işleme alınması, güvenli işletimi ve ayrıca sökülmesi için gerekli bilgileri içerir. Kullanma kılavuzu her zaman okunabilir ve erişilebilir durumda olmalıdır.

### 1.2 Hedef grup: yetkili uzman personel

Bu kullanma kılavuzunda tarif edilen tüm uygulamalar sadece eğitilmiş ve tesis işleticisi tarafından yetkilendirilmiş uzman personel tarafından yerine getirilebilir.

Cihazı sadece kullanma kılavuzunu okuduğunuzda ve anladığınızda ve iş güvenliği ve kaza önleme talimatları hakkında bilgi sahibi olduğunuzda kurun ve işleme alın.

Cihazların seçimi ve montajı ve ayrıca kumanda tekniği bakımından dahil edilmesi geçerli yasalar ve makine üreticisinin normatif gereksinimleriyle ilişkilendirilmiştir.

### 1.3 Kullanılan semboller



#### Bilgi, öneri, uyarı:

Bu sembol yardımcı ek bilgilere dikkat çeker.



**Dikkat:** Bu uyarının dikkate alınmaması durumunda arızalar veya hatalı fonksiyonlar oluşabilir.

**İkaz:** Bu uyarının dikkate alınmaması durumunda yaralanmalar ve/veya makede maddi hasarlar meydana gelebilir.

### 1.4 Genel güvenlik uyarıları

Kullanma kılavuzunun güvenlik uyarıları ve ayrıca ülkeye özgü kurulum, güvenlik ve kaza önleme talimatları dikkate alınmalıdır.



Diğer teknik bilgiler için Schmersal kataloglarına veya internette [www.schmersal.net](http://www.schmersal.net) adresindeki çevrimiçi kataloğuna bakın.

Bilgilerin hiçbirisi bağlayıcı değildir. Teknik gelişmelere dayanan değişiklik yapma hakkı saklıdır.

Diğer riskler, güvenlikle ilgili uyarıların ve ayrıca montajla, işleme alma ve bakımla ilgili talimatların dikkate alınması durumunda bilinmemektedir.

### 1.5 Hatalı kullanıma karşı ikaz



Usulüne veya amacına uygun olmayan kullanımda veya manipülasyonda cihazın kullanılmasıyla kişiler için tehlikeler veya makede ya da tesis parçalarında hasarların meydana gelmesi önlenemez. Bununla ilgili olarak EN 1088 standardının uyarılarını dikkate alın.

### 1.6 Sorumluluk muafiyeti

Kullanma kılavuzunun dikkate alınmamasından kaynaklanabilecek hasar ve çalışma arızaları için hiçbir sorumluluk üstlenilmez. Üretici tarafından onaylanmamış yedek veya aksesuar parçalarının kullanılmasından dolayı ortaya çıkan hasarlar nedeniyle, üreticinin hiçbir sorumluluğu yoktur.

Her türlü keyfi onarımların, tadilatların ve değişikliklerin yapılması güvenlik nedenlerinden dolayı yasaktır ve bu nedenle ortaya çıkan hasarlar için üretici sorumlu değildir.

## 2. Ürün açıklaması

### 2.1 Tip anahtar

Bu kullanma kılavuzu şu tipler için geçerlidir:

① ② -STS30-③

No.	Opsiyon	Tanım
①	AZ	AZ ... emniyet şalteri için
	AZM	AZM ... emniyet kilidi için
②	...	Yapı serisinin seçimi
③	01	İç montaj, panik tutamaklı, sağ kapı menteşesi
	02	İç montaj, panik tutamaklı, sol kapı menteşesi
	03	İç montaj, panik tutamaksız, sağ kapı menteşesi
	04	İç montaj, panik tutamaksız, sol kapı menteşesi
	05	Dış montaj, panik tutamaklı, sağ kapı menteşesi
	06	Dış montaj, panik tutamaklı, sol kapı menteşesi
	07	Dış montaj, panik tutamaksız, sağ kapı menteşesi
	08	Dış montaj, panik tutamaksız, sol kapı menteşesi



Sadece bu kullanma kılavuzunda tarif edilen tadilatların tekniğe uygun yapılması durumunda tüm sistemin güvenlik fonksiyonu ve dolayısıyla da makine yönetmeliği ile ilgili uygunluk korunur.

### 2.2 Özel modeller

2.1 altındaki tip anahtarında belirtilmemiş olan özel modeller için seri modellerle uygun olduğu sürece daha önce ve aşağıda belirtilen bilgiler mantık dahilinde geçerlidir.

### 2.3 Amaç ve kullanım

Emniyet kapı sistemi ...-STS30 döner koruyucu tertibatlar için uygundur. Emniyet kilitleme bir tehlike aralığının içerisinde ve dışında takılabilir. Koruma tertibatı dışarıdan bir döner hareketle açılabilir ve kapatılabilir. Tetikleme tutamağı 90° konumunda yerine oturur. ...-STS30 sistemi koruma tertibatının açılması için bir panik tutamağıyla teslim edilebilir. Panik tutamağının tetiklenmesiyle koruma tertibatı tehlike alanı içerisinden açılabilir. Koruma tertibatının içeriden kapatılması mümkün değildir. ...-STS30 sistemi koruma tertibatının yanlışlıkla, örn. karmaşık tesislerdeki montaj çalışmaları sırasında kapanmasına karşı bir kilitleme pensesiyle teslim edilebilir.

## 3. Montaj

### 3.1 Genel montaj uyarıları

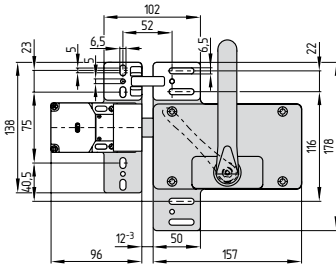


Montaj yalnızca yetkili uzman personel tarafından gerçekleştirilebilir.

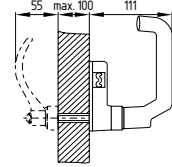
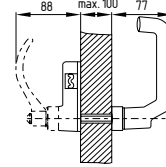
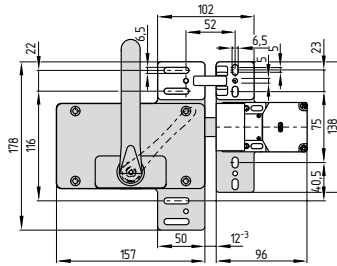
### 3.2 Ölçüler

Tüm ölçüler mm cinsinden.

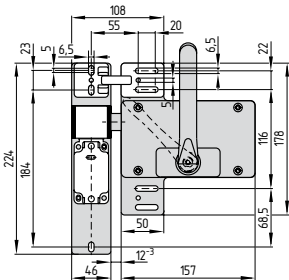
AZ 16-STS30-02/-04/-05/-07



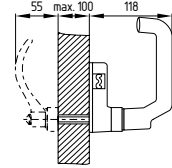
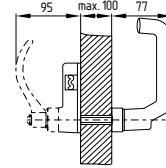
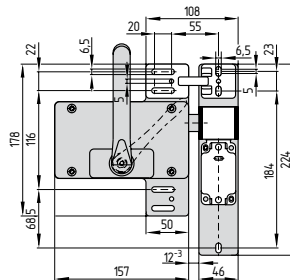
AZ 16-STS30-01/-03/-06/-08



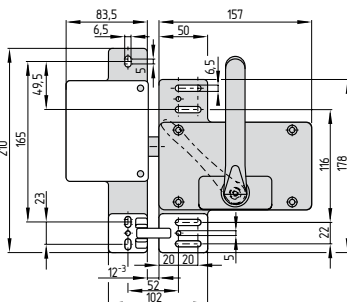
AZ 3350-STS30-02/-04/-05/-07



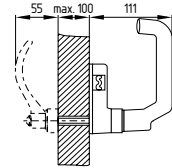
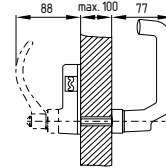
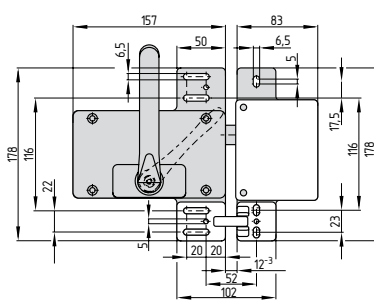
AZ 3350-STS30-01/-03/-06/-08



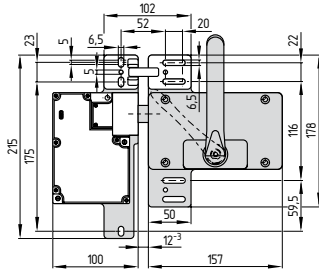
AZ 415-STS30-02/-04/-05/-07



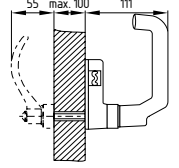
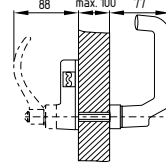
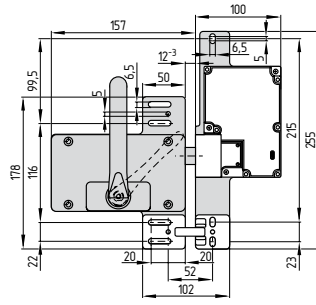
AZ 415-STS30-01/-03/-06/-08



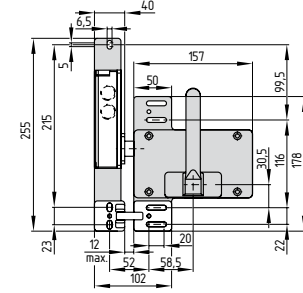
AZM 161-STS30-02/-04/-05/-07



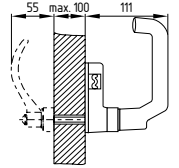
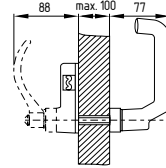
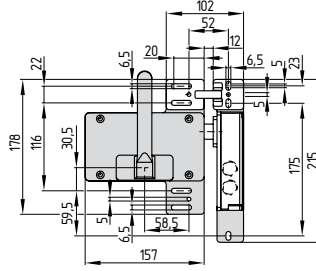
AZM 161-STS30-01/-03/-06/-08



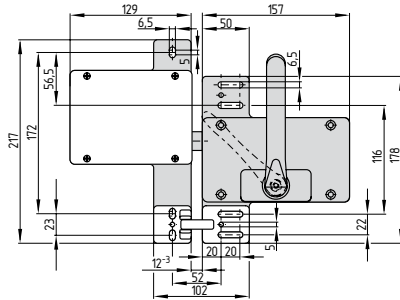
AZM 161-STS30-02/-07-R



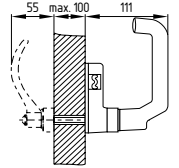
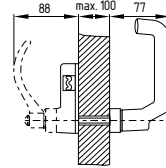
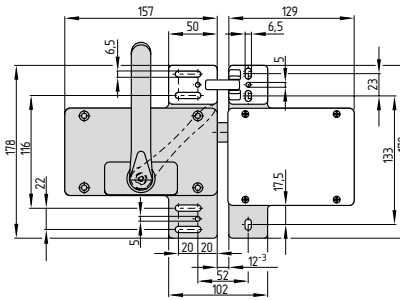
AZM 161-STS30-01/-08-R



AZM 415-STS30-02/-04/-05/-07



AZM 415-STS30-01/-03/-06/-08



### 3.3 Montaj ölçüleri

	"a"	"x"	"y"
AZ 16	12 <sup>-3</sup> mm	5 mm	5 mm
AZ 3350	12 <sup>-3</sup> mm	12 mm	5 mm
AZ 415	12 <sup>-3</sup> mm	5 mm	5 mm
AZM 415	12 <sup>-3</sup> mm	5 mm	5 mm
AZM 161	12 <sup>-3</sup> mm	5 mm	5 mm

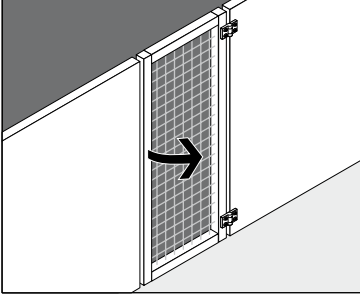
#### Açıklamalar

a	Şalter ve aktüatör arasında maksimum mesafe
x	Tetikleyici montaj plakası kalınlığı
y	Kapı mandalı/panik tutamağı montaj plakası kalınlığı



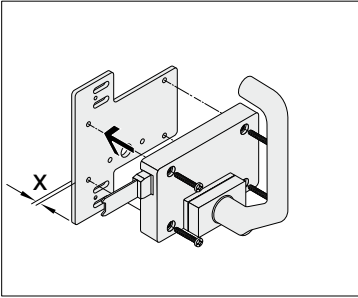
Montaj sırasında aktüatörün (örn. opsiyonel kapı yakalayıcısının kullanılmasıyla) sorunsuz şekilde emniyet kontrol cihazına oturmasına dikkat edilmelidir. "a = 12<sup>-3H</sup> aralık ölçüsüne uyulması sağlanmalıdır, dikey veya yatay aç kayması önlenmelidir.

#### 3.4 Montaj çalışma adımları - Dış montaj



#### Çalışma adımı 1

- Aktüatörü montaj plakasına monte edin

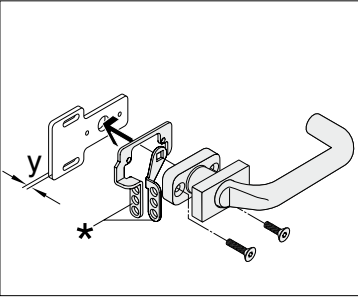


#### Çalışma adımı 2

- Mevcutsa, kilitleme pensesini monte edin, kapı mandalını MP TG-01 montaj plakasına takın

#### Dikkate alınacak

- bkz. kilitleme pensesi montaj talimatı

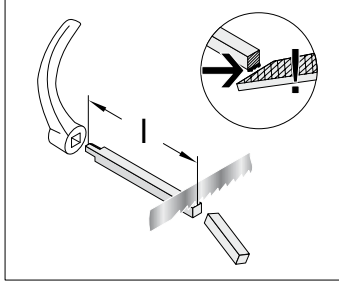


#### Çalışma adımı 3

- Dört kenarlı çubuğu uzunluğunu testereyle keserek ayarlayın

#### Dikkate alınacak

- Tüm ölçüler mm cinsinden
- panik tutamaklı:  $I = s + x + y + 82 + 4^*$
- panik tutamaksız:  $I = s + x + y + 69 + 4^*$
- testereyle kesilmiş dört kenarlı çubuğun çapaklarını alın



#### Açıklamalar

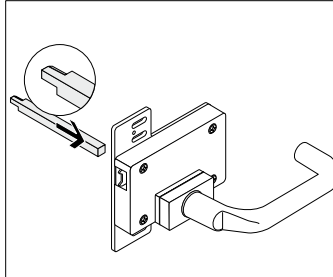
t	Dört kenarlı çubuk uzunluğu
s	Kapı kanadı kalınlığı
x	Tetikleyici montaj plakası kalınlığı
y	Kapı mandalı/panik tutamağı montaj plakası kalınlığı, mevcutsa; panik tutamağı montaj plakası ve kapı mandalı montaj plakası mevcutsa iki kez "y" dikkate alınmalıdır
4*	sadece kilitleme pensesi mevcutsa dikkate alın

#### Çalışma adımı 4

- Dört kenarlı çubuğu tetikleyiciye takın

#### Dikkate alınacak

- Yatay kapı mandalı
- Panik tutamağı mevcutsa: Panik tutamağı için dört kenarlı çubuğunun yivi (bkz. çizim)

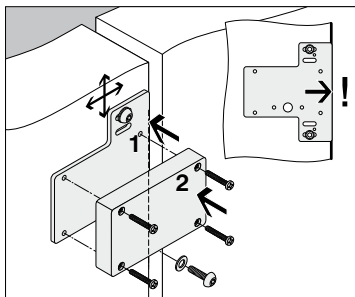


#### Çalışma adımı 5

- Şalteri montaj plakasına monte edin
- Şalterin montaj plakasını kapı dikmesiyle bütünlük sağlayacak şekilde takın

#### Dikkate alınacak

- Cıvatalar: M6
- Dişli montaj plakasının uzun deliklerine ortalanmış olarak

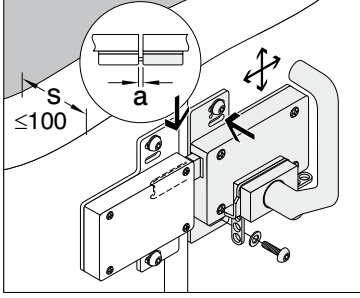


#### Çalışma adımı 6

- Aktüatörü kapiya takın ve hizalayın

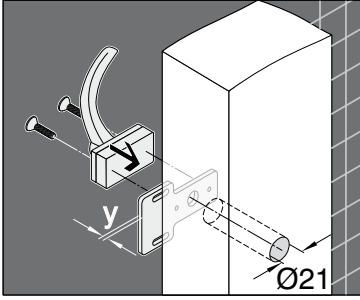
#### Dikkate alınacak

- Aktüatör tamamen dışarıda
- Aktüatörü şalter gövdesine geçirin
- Şalter ve aktüatör arasındaki maksimum "a" mesafesine dikkat edin, bkz. Tablo "Ölçüler"
- Cıvatalar: M6
- Dişli montaj plakasının uzun deliklerine ortalanmış olarak



#### Çalışma adımı 7

- Panik tutamağı mevcutsa, panik tutamağını montaj plakasına vidalayın

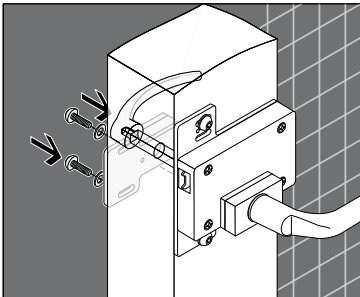


#### Çalışma adımı 8

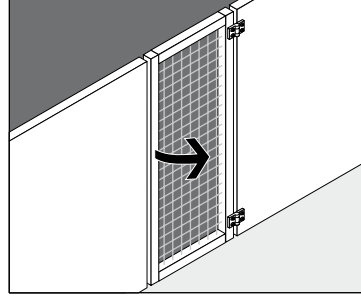
- Panik tutamağını dört kenara geçirin
- Montaj plakasını panik tutamağıyla kapiya takın

#### Dikkate alınacak

- Panik tutamağını dört kenara geçirirken panik tutamağı ve kapı mandalı yatay pozisyonda
- Cıvatalar: M6
- Dişli montaj plakasının uzun deliklerine ortalanmış olarak



#### 3.5 Montaj çalışma adımları - iç montaj

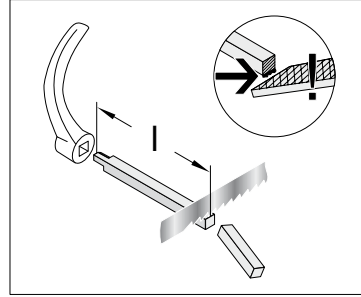


#### Çalışma adımı 1

- Dört kenarlı çubuğu uzunluğunu testereyle keserek ayarlayın

#### Dikkate alınacak

- Tüm ölçüler mm cinsinden
- panik tutamaklı:  $l = s + x + y + 82 + 4^*$
- panik tutamaksız:  $l = s + x + y + 69 + 4^*$
- testereyle kesilmiş dört kenarlı çubuğun çapaklarını alın



#### Açıklamalar

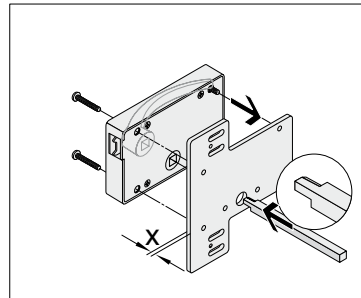
t	Dört kenarlı çubuk uzunluğu
s	Kapı kanadı kalınlığı
x	Tetikleyici montaj plakası kalınlığı
y	Kapı mandalı/panik tutamağı montaj plakası kalınlığı, mevcutsa; panik tutamağı montaj plakası ve kapı mandalı montaj plakası mevcutsa iki kez "y" dikkate alınmalıdır
4*	sadece kilitleme pensesi mevcutsa dikkate alın

#### Çalışma adımı 2

- Dört kenarlı çubuğu tetikleyiciye takın

#### Dikkate alınacak

- Panik tutamağı mevcutsa: Panik tutamağı için dört kenarlı çubuğunun yivi (bkz. çizim)

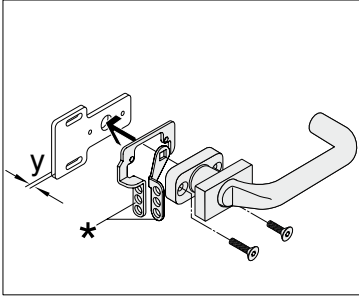


#### Çalışma adımı 3

- Mevcutsa, kilitleme pensesini takın

#### Dikkate alınacak

- bkz. kilitleme pensesi montaj talimatı

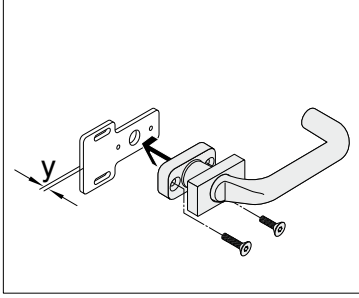


#### Çalışma adımı 4

- Kapı mandalını montaj plakasına vidalayın

#### Dikkate alınacak

- Kapı mandalının vidalanması için blendajı kaldırın

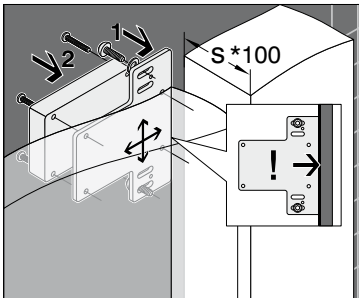


#### Çalışma adımı 5

- Şalterin montaj plakasını kapı dikmesiyle bütünlük sağlayacak şekilde takın
- Şalteri montaj plakasına monte edin

#### Dikkate alınacak

- Cıvatalar: M6
- Dişli montaj plakasının uzun deliklerine ortalanmış olarak



#### K. A. Schmersal GmbH

Endüstriyel emniyet kontrol sistemleri  
Mödinghofe 30, D - 42279 Wuppertal  
Posta kodu 24 02 63, D - 42232 Wuppertal

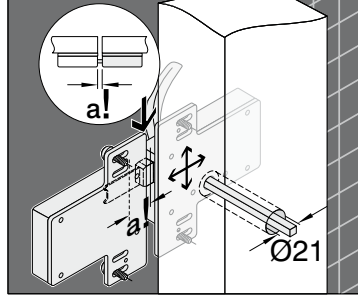
Telefon +49 - (0)2 02 - 64 74 - 0  
Faks +49 - (0)2 02 - 64 74 - 1 00  
E-posta: info@schmersal.com  
İnternet: http://www.schmersal.com

#### Çalışma adımı 6

- Aktüatörü kapıya takın ve hizalayın

#### Dikkate alınacak

- Aktüatör tamamen dışarıda
- Aktüatörü şalter gövdesine geçirin
- Şalter ve aktüatör arasındaki maksimum "a" mesafesine dikkat edin, bkz. Tablo "Ölçüler"
- Cıvatalar: M6
- Dişli montaj plakasının uzun deliklerine ortalanmış olarak

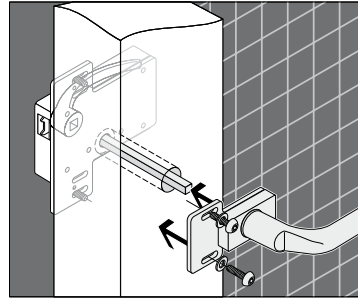


#### Çalışma adımı 7

- Kapı mandalını dört kenara geçirin
- Montaj plakasını kapıya takın

#### Dikkate alınacak

- Kapı mandalını dört kenara geçirirken panik tutamağı ve kapı mandalı yatay pozisyonda
- Cıvatalar: M6
- Dişli montaj plakasının uzun deliklerine ortalanmış olarak



#### 4. İşletime alma ve bakım

##### 4.1 Fonksiyon kontrolü

Emniyet kontrol cihazı emniyet fonksiyonu bakımından test edilmelidir. Burada öncesinde şu sağlanmalıdır:

1. Emniyet şalterinin/emniyet kilidinin ve aktüatörün sıkı oturması
2. Hat girişlerin ve bağlantılarının hasarsızlığı
3. Şalter gövdesinin hasar bakımından kontrolü

##### 4.2 Bakım

Düzenli aralıklarla şu adımlarla birlikte gözle kontrol ve fonksiyon kontrolünün yapılmasını öneriyoruz:

1. Aktüatörün ve emniyet şalterinin/emniyet kilidinin hasarsızlık ve sıkı oturma bakımından kontrolü
2. "a" aralık ölçüsünün kontrolü ve gerekirse ek ayarlama; dikey veya yatay aç kayması önlenmelidir
3. Kir artıklarını çıkarın.
4. Hat girişlerini ve bağlantılarını kontrol edin.

**Hasarlı veya arızalı cihazlar değiştirilmelidir.**

