



DA Betjeningsvejledning. . . . . Side 1 til 8  
Original

**Indhold**

<b>1 Om dette dokument</b>	
1.1 Funktion . . . . .	1
1.2 Målgruppe: autoriseret fagpersonale . . . . .	1
1.3 Anvendte symboler . . . . .	1
1.4 Tilsigtet anvendelse . . . . .	1
1.5 Generelle sikkerhedshenvisninger . . . . .	1
1.6 Advarsel mod forkert brug . . . . .	1
1.7 Fritagelse for ansvar . . . . .	2
<b>2 Produktbeskrivelse</b>	
2.1 Typenøgle . . . . .	2
2.2 Specialudførelser . . . . .	2
2.3 Bestemmelse og brug . . . . .	2
2.4 Tekniske data . . . . .	3
2.5 Sikkerhedsanalyse for spærrefunktion . . . . .	3
2.6 Sikkerhedsanalyse for låsefunktionen . . . . .	3
<b>3 Montering</b>	
3.1 Generel montageanvisning . . . . .	4
3.2 Dimensioner . . . . .	4
3.3 Montering af aktuatoren . . . . .	4
<b>4 Elektrisk tilslutning</b>	
4.1 Generelle informationer til den elektriske tilslutning . . . . .	5
4.2 Kontaktvarianter . . . . .	5
<b>5 Idriftsættelse og service</b>	
5.1 Funktionskontrol . . . . .	6
5.2 Service . . . . .	6
<b>6 Demontage og bortskaffelse</b>	
6.1 Demontage . . . . .	6
6.2 Bortskaffelse . . . . .	6
<b>7 EU-overensstemmelseserklæring</b>	

**1. Om dette dokument**

**1.1 Funktion**

Den foreliggende betjeningsvejledning indeholder de nødvendige informationer om montering, idriftsættelse, sikker drift og afmontering af sikkerhedsafbryderen. Betjeningsvejledningen skal altid opbevares i en læselig og tilgængelig tilstand.

**1.2 Målgruppe: autoriseret fagpersonale**

Alle håndteringer der beskrives i denne betjeningsvejledning, må kun udføres af uddannet fagpersonale der er autoriseret til det af anlægsejeren.

Du må kun installere udstyret og tage det i brug når du har læst og forstået betjeningsvejledningen og er bekendt med de gældende forskrifter vedrørende arbejdssikkerhed og forebyggelse af ulykker.

Valg og montering af udstyret samt den styringstekniske integrering forudsætter kvalificeret kendskab til de relevante love og maskinproducentens krav i henhold til standarder.

**1.3 Anvendte symboler**



**Information, tip, bemærk:**

Nyttige ekstraoplysninger er mærket med dette symbol.



**Forsigtig:** Hvis denne advarsel ikke overholdes, kan det medføre forstyrrelser eller fejlfunktioner.

**Advarsel:** Hvis denne advarsel ikke overholdes, kan det medføre en personskade og/eller skade på maskinen.

**1.4 Tilsigtet anvendelse**

Schmersals leveringsprogram er ikke beregnet til private forbrugere.

De produkter der beskrives i nærværende vejledning, er udviklet til at overtage sikkerhedsmæssige funktioner som del af et samlet anlæg eller en samlet maskine. Producenten af et anlæg eller en maskine har ansvaret for at sikre funktionen i sin helhed.

Sikkerhedsafbryderen må udelukkende bruges i henhold til følgende forklaringer eller til de formål den er godkendt til af producenten. Du kan finde detaljerede oplysninger om anvendelsesområdet i kapitlet "Produktbeskrivelse".

**1.5 Generelle sikkerhedshenvisninger**

Sikkerhedsanvisningerne i betjeningsvejledningen samt nationale installations- og sikkerhedsregler samt forskrifter til forebyggelse af ulykker skal overholdes.



Du kan finde yderligere tekniske informationer i Schmersal katalogerne eller i online-kataloget på internettet på [products.schmersal.com](https://products.schmersal.com).

Uden ansvar for oplysningernes rigtighed. Vi forbeholder os ret til ændringer der tjener tekniske fremskridt.

Når sikkerhedsanvisningerne samt anvisningerne vedrørende montage, idriftsættelse, drift og service overholdes, forekommer der så vidt vides ingen restrisici.

**1.6 Advarsel mod forkert brug**



Ved usagkyndig brug eller anvendelse til andet end den tilsigtede anvendelse samt manipulationer kan der ved brug af sikkerhedsafbryderen ikke udelukkes farer for personer eller skader på maskin- eller anlægsdele. Overhold også anvisningerne herom i standarden EN ISO 14119.

### 1.7 Fritagelse for ansvar

Vi påtager os intet ansvar for skader og driftsforstyrrelser, der opstår som følge af montagefejl eller tilsidesættelse af denne betjeningsvejledning. Producenten hæfter ikke ved skader, der opstår som følge af, at der benyttes reserve- eller tilbehørsdele, der ikke er godkendt af producenten.

Enhver form for reparationer, ombygninger og forandringer på egen hånd er ikke tilladt af sikkerhedsmæssige grunde og medfører, at producenten fratægger sig ansvaret for eventuelle skader, der opstår som følge heraf.

## 2. Produktbeskrivelse

### 2.1 Typenøgle

Denne betjeningsvejledning gælder for følgende typer:

**AZM 161** ①-②③④⑤⑥⑦⑧⑨

Nr.	Option	Beskrivelse	
①	CC	Wargo klemmer	
	SK	Skrue terminaler	
	ST	Stik M12	
②	11 / 03	1 sluttekontakter/4 brydekontakter med stik	
	11 / 12	2 sluttekontakter/3 brydekontakter med stik	
	12 / 03	1 sluttekontakter/5 brydekontakter	
	12 / 11	2 sluttekontakter/3 brydekontakter med stik	
	12 / 12	2 sluttekontakter/4 brydekontakter	
③	R	Holdekraft 5 N	
	R	Holdekraft 30 N	
④	A	Hvilestrømsprincip	
	A	Spænding for at låse	
⑤	ED	Hjælpefrakobling på dækslets side	
	EU	Hjælpefrakobling på bagsiden	
⑥	T	Nødfrakobling i siden	
	TD	Nødfrakobling på dækslets side	
	TU	Nødfrakobling på bagsiden	
	N	Nødstoptilbagestilling	
	⑦	024	U <sub>s</sub> 24 VAC/DC
		110/230	U <sub>s</sub> 110/230 VAC
⑧		uden LED	
	G	med LED (kun 24V)	
⑨	B1	Inkl. aktuator B1	
	B1E	Inkl. aktuator B1E	
	B6L	Inkl. aktuator B6 t.v.	
	B6R	Inkl. aktuator B6 t.h.	
	B1-1747	Inkl. aktuator B1-1747	
	B1-2024	Inkl. aktuator B1-2024	
	B1-2053	Inkl. aktuator B1-2053	
	B1-2177	Inkl. aktuator B1-2177	



Sikkerhedsfunktionen og dermed også konformiteten med maskindirektivet kan kun bevares hvis de ombygninger der beskrives i denne betjeningsvejledning, udføres korrekt.

### 2.2 Specialudførelser

For specialudførelser der ikke er angivet i typenøglen under 2.1, gælder de ovenfor og nedenfor anførte angivelser på tilsvarende vis i det omfang de stemmer overens med den standardmæssige udførelse.

### 2.3 Bestemmelse og brug

Sikkerhedsafbryderen garanterer i kombination med maskinens styrestekniske del, at en bevægelig beskyttelsesanordning ikke kan åbnes, hvis farlige tilstande ikke er afsluttet. Sikkerhedsafbryderen med lås, AZM 161 m. individuel kodning fører som resultat til forhøjet manipulationssikkerhed.



Sikkerhedsafbryderen er i henhold til EN ISO 14119 klassificeret som type 2 koblingslåsemekanisme og som niveau høj kodet.



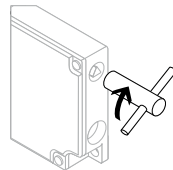
Eftersom beskyttelsesanordningen kan åbnes umiddelbart ved spændingssvigt eller aktivering af hovedafbryderen, må sikkerhedsafbryderen kun bruges i særligt tilfælde med arbejdsstrømsprincip efter streng vurdering af ulykkesrisikoen.

### Manuel reset

(ved vedligeholdelse, service osv.)

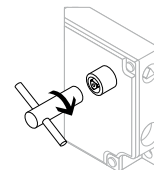
Den manuelle frakobling foretages ved at dreje trekanten, hvorved låsebolten trækkes i frakoblingsstilling. Den normale låsefunktion genoprettes først, når trekanten drejes tilbage i udgangsstilling. Hjælpefrakoblingen skal sikres ved at påtrykke den vedlagte kunststofkappe efter udført idriftsættelse.

### Hjælpefrakobling i siden



### Hjælpefrakobling på dækslets side eller bagsiden

(bestillingsindeks -ED/-EU)



Trekantsnøgle TK-M5 (101100887) fås som tilbehør.

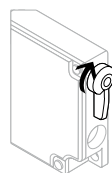
### Nødoplåsning (bestillingsindeks -N)

(Montering kun uden for fareområdet)



Nødstoptilbagestillingen skal kun benyttes i nødstilfælde. Sikkerhedsafbryderen med lås skal anbringes og/eller således beskyttes, at en utilsigtet åbning af afbryderen undgås i kraft af nødstoptilbagestillingen. Nødstoptilbagestillingen skal være tydeligt mærket med en anvisning om, at den kun må benyttes i nødstilfælde. Til formålet kan vedlagte klæbemærkat anvendes.

Til nødoplåsning skal det orange håndtag drejes i pilens retning indtil anslaget. Beskyttelsesanordningen kan åbnes i denne stilling. Håndtaget er i indgreb og kan ikke drejes tilbage. For at ophæve spærrestillingen skal den midterste fastgørelsesskrue blot drejes ud, indtil spærrestillingen er ophævet. Drej håndtaget tilbage og stram skruen igen.



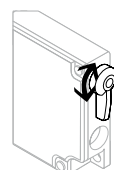
### Nødudgang

(montering og aktivering kun inden for fareområdet)

Til nødfrakobling af T-udførelsen skal det orange håndtag drejes i pilens retning indtil anslaget. Nødfrakoblingen for TD- og TU-udførelserne sker ved et tryk på den røde trykafbryder. Beskyttelsesanordningen kan åbnes i denne stilling. Spærrestillingen ophæves ved at dreje håndtaget i den modsatte retning eller trække trykafbryderen op. I oplåst stilling er beskyttelsesanordningen sikret mod utilsigtet lukning.

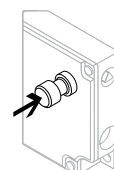
### Nødfrakobling i siden

(bestillingsindeks -T)



### Nødfrakobling på dækslets side eller bagsiden

(bestillingsindeks -TD/-TU)





Bedømmelse og dimensionering af sikkerhedskæden skal udføres af brugeren i henhold til de relevante standarder og forskrifter og afhængigt af det krævede sikkerhedsniveau.



Den overordnede styring, som sikkerhedskomponenterne er forbundet med, valideres iht. relevante normer.

### 2.4 Tekniske data

Forskrifter:	DIN EN 60947-5-1, EN ISO 14119
Hus:	glasfiberforstærket termoplast, selvslukkende
Aktuator og låsebolte:	rustfrit stål 1.4301
Låsekraft:	
- $F_{Zh}$ :	2.000 N
- $F_{max}$ :	2.600 N
Holdekraft:	30 N ved bestillingsindeks R
Kodningstrin ifølge EN ISO 14119:	høj
Beskyttelsesklasse:	IP67
Kontaktmateriale:	sølv
Kontaktelementer:	skiftekontakt med dobbelt brydning, fx galvanisk separerede kontaktbroer
Skiftesystem:	Ⓜ iht. DIN EN 60947-5-1, glidekobling, tvangsbrydende brydekontakter
Tilslutningsmåde:	skrue- eller Wago-klemmer eller indbygningsstik
Kabeltype:	stiv entrådet eller fleksibel
Tilslutningstværsnit:	0,25 ... 1,5 mm <sup>2</sup> (inkl. endemuffer)
Kabelindgang:	4 x M16 x 1,5
Tvangsåbningsstrækning (afsikret):	10 mm
Tvangsåbningskraft (afsikret):	pr. bryder 10 N
Aktiveringshastighed:	maks. 2 m/s
Udløsningshyppighed:	maks. 1.000 udløsninger / h
Mekanisk levetid:	> 1.000.000 koblinger
Omgivelsestemperatur:	-25 °C ... +60 °C

### Elektriske mærkedata:

Brugskategori:	AC-15, DC-13
Driftsstrøm/-spænding $I_p/U_p$ :	4 A / 230 VAC 4 A / 24 VDC
- ST 4-polet:	4 A / 230 VAC 4 A / 24 VDC
- ST 8-polet:	2 A / 24 VDC
Stødspændingsstabilitet $U_{imp}$ :	4 kV
- Stik ST 4-polet:	2,5 kV
- Stik ST 8-polet:	0,8 kV
Isolationsspænding $U_i$ :	250 V
- Stik ST 4-polet:	250 V
- Stik ST 8-polet:	60 V
Termisk konstant strøm $I_{the}$ :	6 A
- Stik 4-polet:	4 A
- Stik 8-polet:	2 A
Kortslutningsbeskyttelse:	6 A gG D-sikring
- Stik 4-polet:	4 A gG D-sikring
- Stik 8-polet:	2 A gG D-sikring
Betinget kortslutningsstrøm:	1.000 A
Forsynings spænding $U_s$ :	24 VDC 24 VAC / 50/60 Hz 110 VAC / 50/60 Hz 230 VAC / 50/60 Hz

### Elektriske data - magnetaktivering:

Magnet driftstid:	100 %
Effektforbrug:	maks. 10 W
Accepteret testimpulsvarighed på indgangssignal:	≤ 5,0 ms
- ved et testimpulsinterval på:	≥ 50 ms



Use Type 4X (Indoor Use) and 12 connector fittings.  
Tightening torque rating: 4.4 lb in.

### 2.5 Sikkerhedsanalyse for spærrefunktion

Forskrifter: EN ISO 13849-1

Beregnet struktur:

- Principielt:	anvendelig op til kat. 1 / PL c
- udelukkelse-af-fejl-mekanik*:	Ved 2-kanalsanvendelse og anvendelig op til kat. 3 / PL d med egnet logikenhed

$B_{10D}$  brydekontakt (NC):

- Mekanisk levetid: 2.000.000

- Elektrisk levetid: ved henvendelse

$B_{10D}$  Slutter (NO) ved 10 % ohmsk kontaktbelastning: 1.000.000

Brugsvarighed: 20 år

\*Når en fejludelukkelse for den 1-kanals Mekanik er tilladt.

$$MTTF_D = \frac{B_{10D}}{0,1 \times n_{op}} \quad n_{op} = \frac{d_{op} \times h_{op} \times 3600 \text{ s/h}}{t_{cycle}}$$

Konstaterede værdier kan variere, afhængigt af de applikationsspecifikke parametre hop, dop og tcycle samt belastningen.

Hvis flere sikkerhedskomponenter er forbundet i serie, er Performance Level i henhold til EN ISO 13849-1 reduceret på grund af reduceret fejlsøgning.

### 2.6 Sikkerhedsanalyse for låsefunktionen

Når anordningen skal anvendes som låsefunktion til beskyttelse af personer, kræves der en sikkerhedsanalyse for låsefunktionen. Ved sikkerhedsanalysen af låsefunktionen skal der skelnes mellem overvågning af låsefunktionen og styring af oplåsningsfunktionen.

Nedenstående sikkerhedsanalyse af oplåsningsfunktionen er baseret på anvendelsen af princippet om energiadskillelse for magnetforsyningen.

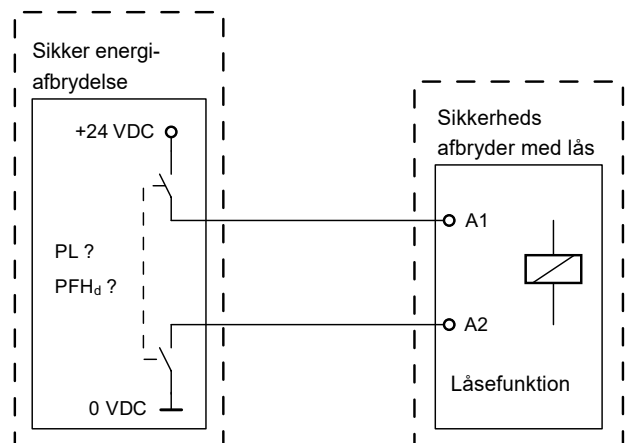


Sikkerhedsanalysen af oplåsefunktionen skal kun medtages for apparater med overvåget låsefunktion og i hvilestrømsudførelse (sml. typenøgler).

Ved hjælp af en sikker energiadskillelse udefra kan en fejludelukkelse til aktivering af låsefunktionen accepteres.

Aktiveringen af låsefunktionen bidrager i så fald ikke til, at oplåsefunktionen sandsynligvis falder ud.

Oplåsefunktionens sikkerhedsniveau bestemmes således udelukkende af den sikre eksterne sikre afbrydelse af energien.



Fejludelukkelse for kabelføringen skal overholdes.



Hvis en sikkerhedsafbryder med spænding for at åbne ikke kan monteres, kan en låsning med spænding for at låse anvendes i dette undtagelsestilfælde, når der foretages ekstra sikkerhedsforanstaltninger, der giver et lige så højt sikkerhedsniveau.

### 3. Montering

#### 3.1 Generel montageanvisning



Ved leveringen er aktuatoren trykket ind. På apparater med hvilestrømsprincip skal aktuatoren løsnes med den manuelle reset. Ved at dreje trekanten 180°, trækkes låsebolten i oplåsningsstilling. Den normale låsefunktion genoprettes først, når trekanten drejes tilbage i udgangsstillingen.

Der er tre huller til kapslingens fastgørelse. Sikkerhedsafbryderen med lås er dobbelt isoleret. Der må ikke anvendes en jordledning. Sikkerhedsafbryderen må ikke bruges som anslag. Monteringspositionen kan frit vælges. Der bør dog vælges en stilling, der ikke tillader, at groft snavs trænger ind i de benyttede åbninger. Ikke brugte aktuator-åbninger skal lukkes med tætningspaler.



Aktuatoren skal monteres, så den ikke kan tages af, under overholdelse af korrekte foranstaltninger (anvendelse af engangsskruer, fastklæbning, udboring af skruehoveder, sikring med stift), på afskærmningen og sikres mod at forsyde sig.

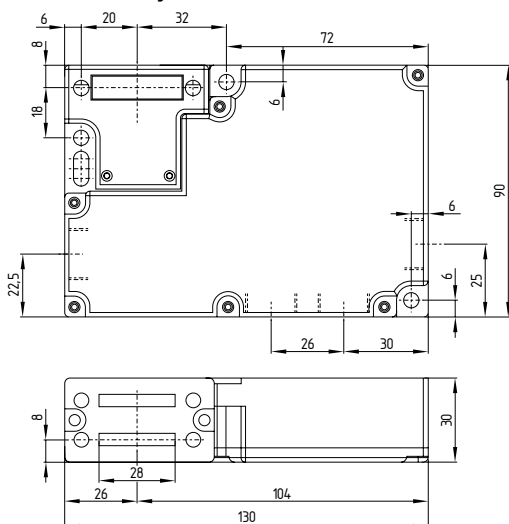


Overhold anvisningerne i standarderne EN ISO 12100, EN ISO 14119 og EN ISO 14120.

#### 3.2 Dimensioner

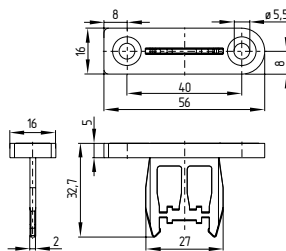
Alle mål i mm.

##### Sikkerhedsafbryder med lås AZM 161

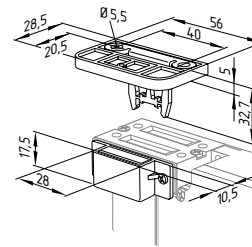


#### Aktuator (inkluderet)

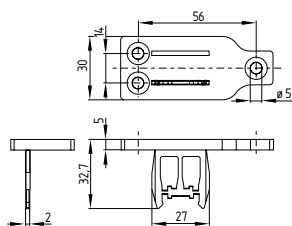
##### Lige aktuator B1



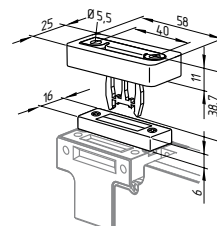
##### Aktuator B1-1747 med holdemagnet



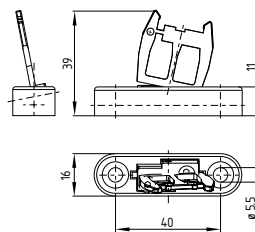
##### Lige aktuator B1E



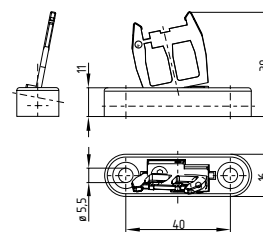
##### Aktuator B1-2024 med gummipakning



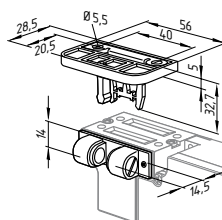
##### Bevægelig aktuator B6L



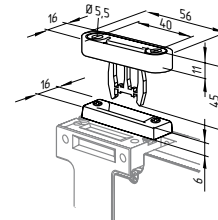
##### Bevægelig aktuator B6R



##### Aktuator B1-2053 med kuglelås



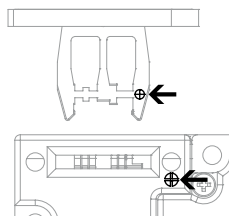
##### Aktuator B1-2177 med centreringshjælp



#### 3.3 Montering af aktuatoren



Markeringerne på den anvendte aktuatoråbning på sikkerhedsafbryderen med lås og på aktuatoren skal være over for hinanden.

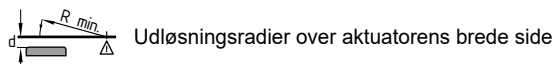
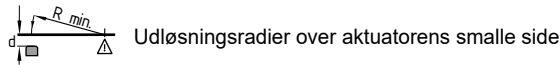


Anvend sikkerhedsskruer med envejskærv, så skruerne ikke kan løsnes af uvedkommende (fås som tilbehør). Ved fastgørelser med f.eks. nitter eller svejsning skal det sikres, at aktuatorens neddykdybde ikke ændrer sig. Forskellige typer aktuatorer er tilgængelige: AZM 161-B1 og AZM 161-B1E foretrækkes til glidende og aftagelige sikkerhedsanordninger. Til sikkerhedsanordninger, der kan drejes, anvendes aktuator AZM 161-B6L eller AZM 161-B6R.

Når den drejelige afskærmning monteres, skal det sikres, at drejepunktet i planet ligger på sikkerhedsafbryderens overflade, som udløsningsgrebet dykker ned i (se tabel).

Udløsningsradier					
		R_min [mm]	d [mm]	R_min [mm]	d [mm]
	<b>AZM 161-B6L</b>	95	11	95	11
	<b>AZM 161-B6R</b>	95	11	95	11
	<b>AZM 161 B1</b>	-	-	-	-
	<b>AZM 161 B1-1747</b>	-	-	-	-
	<b>AZM 161 B1-2024</b>	-	-	-	-
	<b>AZM 161 B1-2053</b>	-	-	-	-
	<b>AZM 161 B1-2177</b>	-	-	-	-

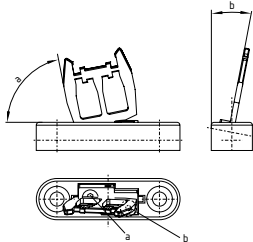
### Tegnforklaring



Hængslets drejepunkt og sikkerhedsafbryderens overkant skal udgøre et plan plus  $d$  mm. Grundindstillingen er indstillet til den mindste radius  $R_{min}$ .

### Indstillingsskrue

På fabrikken er aktuatorerne AZM 161-B6L eller AZM 161-B6R indstillet til den mindste radius. Er radierne større, skal de indstilles med indstillingsskruerne  $a + b$  med en unbrakonøgle SV 2,0 mm.



## 4. Elektrisk tilslutning

### 4.1 Generelle informationer til den elektriske tilslutning

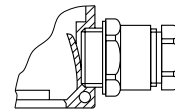


Den elektriske tilslutning må kun udføres i spændingsfri tilstand og af uddannet fagpersonale. Der



Hvis der ved en risikoanalyse kræves en sikker, overvåget skærm-lås, skal de med symbolet mærkede kontakter tilsluttes sikkerhedskredsen.

Der skal benyttes velegnede kabelforskrutninger med passende beskyttelsesklasse til ledningsindgangen. Fjern væggene i monteringshullerne ved at dreje kabelforskrutningen ind.



Gennembøres borehulsvæggene med hjælpværktøj (især skruetrækkere) kan føre til beskadigelser.

### Afsætningslængde $x$ for stigen

- på fjederklemmer/cage clamps (CC) af typen s 5 ... 6 mm eller f:
- på skrueterminaler (SK): 7 mm



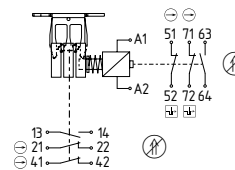
Information om valg af egnede sikkerhedsovervågningsenheder findes i Schmersal-kataloget eller i online-kataloget på internettet på [products.schmersal.com](http://products.schmersal.com).

### 4.2 Kontaktvarianter

Visning af kontakterne i strømløs tilstand og med aktuator skubbet ind.

#### Hvilestrømsprincip

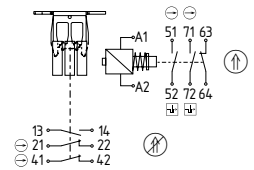
**AZM 161SK-12/12...**  
**AZM 161CC-12/12...**



13 14 21 22 41 42 51 52 63 64 71 72 A1 A2

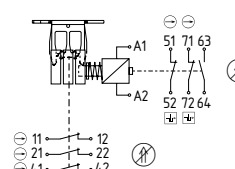
#### Spænding for at låse

**AZM 161SK-12/12...A...**  
**AZM 161CC-12/12...A...**



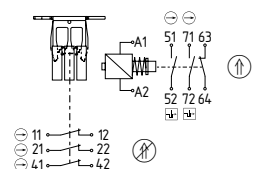
13 14 21 22 41 42 51 52 63 64 71 72 A1 A2

**AZM 161SK-12/03...**  
**AZM 161CC-12/03...**



11 12 21 22 41 42 51 52 63 64 71 72 A1 A2

**AZM 161SK-12/03...A...**  
**AZM 161CC-12/03...A...**



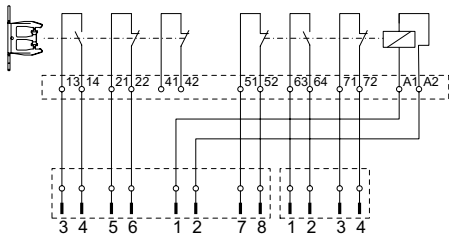
11 12 21 22 41 42 51 52 63 64 71 72 A1 A2

### Tegnforklaring

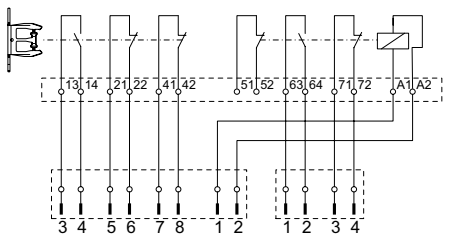
- Tvangsåbnende bryder
- Overvågning af låsefunktionen iht. EN ISO 14119
- Aktiveret
- Deaktiveret

### AZM 161ST-.../... med stik

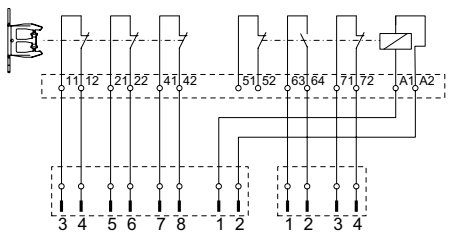
#### AZM 161ST-12/11...



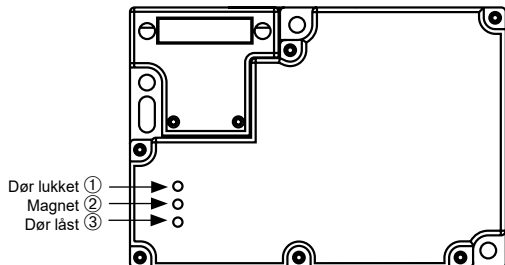
#### AZM 161ST-11/12...



#### AZM 161ST-11/03...



### AZM 161...-G med LED

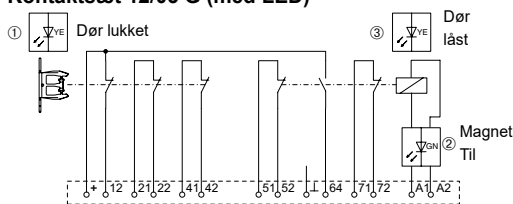


#### Kontaktsæt 12/12 G (med LED)



24 V føres internt hen på kontakterne 13 og 63. De tilhørende signaler fra LED-visningen kan tillige hentes på klemmerne 14 el. 64.

#### Kontaktsæt 12/03 G (med LED)



24 V føres internt hen på kontakterne 11 og 63. De tilhørende signaler fra LED-visningen kan tillige hentes på klemmerne 12 el. 64.

### Hvilestrømsprincip

Systemtilstand	Magnet-aktivering Hvilestrøm	LED		
		gul ①	grøn ②	gul ③
afskærmning åben	24 V	fra	til	fra
Dør lukket, aktuator ført ind, <b>ikke låst</b>	24 V	til	til	fra
Dør lukket, aktuator ført ind og <b>låst</b>	0 V	til	fra	til

### Spænding for at låse

Systemtilstand	Solenoidkontrol Arbejdsstrøm	LED		
		gul ①	grøn ②	gul ③
afskærmning åben	0 V	fra	fra	fra
Dør lukket, aktuator ført ind, <b>ikke låst</b>	0 V	til	fra	fra
Dør lukket, aktuator ført ind og <b>låst</b>	24 V	til	til	til

## 5. Idriftsættelse og service

### 5.1 Funktionskontrol

Sikkerhedsafbryderens sikkerhedsfunktion skal testes. Følgende skal overholdes:

1. Sikkerhedsafbryderen og aktuatoren skal sidde godt fast
2. Kabelindgangen og -tilslutningerne skal være intakte
3. Kontrollér om bryderen er beskadiget

### 5.2 Service

Vi anbefaler en regelmæssig syns- og funktionskontrol med følgende trin:

1. Kontrol af sikkerhedsafbryderen og aktuatoren (skal sidde godt fast)
2. Fjernelse af snavsrester
3. Kontrol af kabelindgangen og -tilslutningerne



Der skal sørges for konstruktionsmæssige og organisatoriske foranstaltninger i samtlige faser af sikkerhedsafbryderens levetid for at beskytte mod manipulationer samt for at sikre, at sikkerhedsanordningen ikke kan omgås.

**Beskadigede eller defekte dele skal udskiftes.**

## 6. Demontage og bortskaffelse

### 6.1 Demontage

Sikkerhedsafbryderen må kun demonteres i spændingsfri tilstand.

### 6.2 Bortskaffelse

Sikkerhedsafbryderen skal bortskaffes fagligt korrekt i henhold til de nationale forskrifter og love.

7. EU-overensstemmelseserklæring

EU-overensstemmelseserklæring



Original  
K.A. Schmersal GmbH & Co. KG  
Möddinghofe 30  
42279 Wuppertal  
Germany  
Internet: www.schmersal.com

Hermed erklærer vi at de nedenfor anførte komponenter svarer til de nedenfor anførte europæiske direktiver på basis af deres udførelse og konstruktionstype.

**Komponentens betegnelse:** AZM 161 I

**Type:** se typenøgle

**Komponentens beskrivelse:** Låsning med elektromagnetisk tilholder til sikkerhedsfunktionerne

**Relevante direktiver:**  
Maskindirektivet 2006/42/EG  
EMC-direktivet 2014/30/EU  
RoHS-direktivet 2011/65/EU

**Anvendte standarder:**  
DIN EN 60947-5-1:2018  
EN ISO 14119:2013

**Befuldægtiget til sammenstilling af den tekniske dokumentation:**  
Oliver Wacker  
Möddinghofe 30  
42279 Wuppertal

**Sted og dato for udstedelsen:** Wuppertal, 9. november 2021

Forpligtende underskrift  
**Philip Schmersal**  
Direktør

AZM161I-F-DA



Den aktuelt gældende overensstemmelseserklæring er tilgængelig på internettet på [products.schmersal.com](http://products.schmersal.com), hvor den kan downloades.



**K.A. Schmersal GmbH & Co. KG**  
Möddinghofe 30, 42279 Wuppertal  
Tyskland  
Telefon: +49 202 6474-0  
Telefax: +49 202 6474-100  
Mail: [info@schmersal.com](mailto:info@schmersal.com)  
Internet: [www.schmersal.com](http://www.schmersal.com)