



NL Bedieningshandleiding Pagina 1 tot 8
Origineel

Inhoudsopgave

1 Over dit document	
1.1 Functie	1
1.2 Doelgroep: gemachtigd personeel	1
1.3 Gebruikte symbolen	1
1.4 Correct gebruik	1
1.5 Algemene veiligheidsinstructies	1
1.6 Waarschuwing voor foutief gebruik	1
1.7 Uitsluiting van aansprakelijkheid	2
2 Productbeschrijving	
2.1 Bestelsleutel	2
2.2 Speciale versies	2
2.3 Bestemming en gebruik	2
2.4 Technische gegevens	3
2.5 Veiligheidsclassificatie van de vergrendelfunctie	3
2.6 Veiligheidsclassificatie van de arrêteerfunctie	3
3 Montage	
3.1 Algemene montage-instructies	4
3.2 Afmetingen	4
3.3 Montage van de bedienschleutel	4
4 Elektrische aansluiting	
4.1 Algemene opmerkingen betreffende de elektrische aansluiting	5
4.2 Contactvarianten	5
5 Gebruik en onderhoud	
5.1 Functietest	6
5.2 Onderhoud	6
6 Demontage en afvalverwijdering	
6.1 Demontage	6
6.2 Afvalverwijdering	6
7 EU-conformiteitsverklaring	

1. Over dit document

1.1 Functie

Deze bedieningshandleiding geeft u de benodigde informatie voor de montage, inbedrijfeming, veilige werking en de demontage van de veiligheidsschakelaar. Een duidelijk leesbare kopie van de bedieningshandleiding moet altijd in de directe nabijheid van het product bewaard worden.

1.2 Doelgroep: gemachtigd personeel

Alle activiteiten die in deze bedieningshandleiding beschreven worden, mogen uitsluitend door gekwalificeerd vakpersoneel, dat hiertoe gemachtigd is door de eigenaar van de machine of installatie, uitgevoerd worden.

Zorg ervoor dat u de bedieningshandleiding gelezen heeft en begrijpt voordat u het component installeert en in werking stelt.

Bij de keuze en inbouw van de componenten en bij hun integratie in de besturing moet de machinebouwer rekening houden met de normbepalingen en hun eisen.

1.3 Gebruikte symbolen



Informatie, tip, opmerking:

Dit symbool markeert nuttige extra informatie.



Voorzichtig: Het niet-naleven van deze waarschuwing kan tot storingen, een foutieve werking of defecten leiden.

Waarschuwing: Het niet-naleven van deze waarschuwing kan tot lichamelijke verwondingen en/of materiële schade aan de machine tot gevolg hebben.

1.4 Correct gebruik

Het productassortiment van Schmersal is niet bedoeld voor particuliere consumenten.

De hier beschreven producten werden ontwikkeld om veiligheidsrelevante functies uit te voeren als onderdeel van een volledige machine of installatie. De bouwer van een machine of installatie is verantwoordelijk voor de correcte werking van het geheel.

De veiligheidscomponent mag uitsluitend voor de door de fabrikant toegestane toepassingen en doeleinden gebruikt worden. Gedetailleerde informatie over het toepassingsgebied vindt u in het hoofdstuk "Productbeschrijving".

1.5 Algemene veiligheidsinstructies

De gebruiker moet de veiligheidsinstructies van deze bedieningshandleiding alsmede de nationale installatienormen en de geldende veiligheids- en ongevalpreventievoorschriften in acht nemen.



Aanvullende technische informatie vindt u in de Schmersal catalogi of in de online catalogus: products.schmersal.com.

Alle vermeldingen zijn vrijblijvend en zonder enige contractuele verbintenissen. Technische wijzigingen voorbehouden.

Bij naleving van de veiligheidsinstructies en de instructies voor montage, inwerkingstelling, bediening en onderhoud zijn geen restricties bekend.

1.6 Waarschuwing voor foutief gebruik



Bij ondeskundig of niet-correct gebruik of manipulaties kunnen bij gebruik van de component mogelijke gevaren voor personen of schade aan machine- of installatieonderdelen niet uitgesloten worden. In dit opzicht moet u ook de eisen van de norm EN ISO 14119 in acht nemen.

1.7 Uitsluiting van aansprakelijkheid

Wij zijn niet aansprakelijk voor schade en bedrijfsstoringen die voortvloeien uit montagefouten of het niet naleven van deze bedieningshandleiding. Voor schade die ontstaat vanwege het gebruik van reserveonderdelen of toebehoren, die niet door de fabrikant toegelaten zijn, is iedere vorm van aansprakelijkheid van de fabrikant uitgesloten.

Om veiligheidsredenen is het eigenhandig herstellen, ombouwen of veranderen van het component uitdrukkelijk verboden. Iedere eigenmachtig uitgevoerde reparatie, ombouw of verandering is uit veiligheidsoogpunt niet toegestaan, en ontslaat in voorkomend geval de fabrikant van elke aansprakelijkheid en/of daaruit voortvloeiende schade.

2. Productbeschrijving

2.1 Bestelsleutel

Deze bedieningshandleiding geldt voor de volgende types:

AZM 161 ①-②③④⑤⑥-⑦⑧-⑨

Nr.	Optie	Beschrijving
①	CC	Veeraansluitklemmen
	SK	Schroefaansluitklemmen
	ST	Stekker M12 x 1
②	11 / 03	1 NO contact / 4 NG contact met stekker
	11 / 12	2 NO contact / 3 NG contact met stekker
	12 / 03	1 maakcontact (NO) / 5 verbreekcontacten (NC)
	12 / 11	2 NO contact / 3 NG contact met stekker
③	12 / 12	2 maakcontacten (NO) / 4 verbreekcontacten (NC)
		Arrêteerkracht 5 N
④	R	Arrêteerkracht 30 N
⑤	A	ruststroomprincipe
		arbeidsstroomprincipe
⑥	ED	Zijdelingse hulpontgrendeling
	EU	Hulpontgrendeling aan de kant van het deksel
⑦	TT	Hulpontgrendeling aan de achterkant
	TD	Zijdelingse paniekontgrendeling
	TU	Paniekontgrendeling aan de kant van het deksel
	N	Paniekontgrendeling aan de achterkant
		Noodontgrendeling
⑧	024	U _s 24 VAC/DC
	110/230	U _s 110/230 VAC
⑨		zonder LED
	G	met LED (alleen 24V)
	B1	inclusief bediensleutel B1
	B1E	inclusief bediensleutel B1E
	B6L	inclusief bediensleutel B6 links
	B6R	inclusief bediensleutel B6 rechts
	B1-1747	inclusief bediensleutel B1-1747
	B1-2024	inclusief bediensleutel B1-2024
	B1-2053	inclusief bediensleutel B1-2053
	B1-2177	inclusief bediensleutel B1-2177



Alleen bij een correcte uitvoering van de montage, zoals in deze handleiding beschreven, blijft de veiligheidsfunctie en dus de conformiteit met de Machinerichtlijn behouden.

2.2 Speciale versies

Voor speciale versies die niet in de typesleutel onder 2.1 vermeld worden, gelden de vermeldingen hiervoor en hierna, voor zover zij overeenstemmen met de serieversies.

2.3 Bestemming en gebruik

Door samenwerking met het besturingstechnische gedeelte van de machine garandeert de veiligheidsvergrendeling dat een bewegende beschermvoorziening niet geopend kan worden, totdat de gevaarlijke toestanden beëindigd zijn. De AZM 161 I veiligheidsvergrendelingen met individuele codering zorgen bijgevolg voor een hogere bescherming tegen manipulatie.



De veiligheidsschakelcomponenten zijn volgens EN ISO 14119 als type 2 vergrendelvoorzieningen geclassificeerd en als hoog gecodeerd ingedeeld.



Omdat bij spanningsuitval of het bedienen van de hoofdschakelaar de beschermvoorziening onmiddellijk geopend kan worden, mogen de veiligheidsvergrendelingen met arbeidsstroomprincipe alleen in uitzonderlijke gevallen na precieze inschatting van het ongevalrisico gebruikt worden.

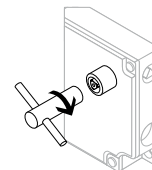
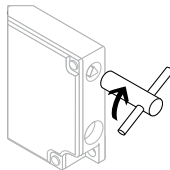
Hulpontgrendeling

(bij inregelen, onderhoud, enz.)

Manuele ontgrendeling door het draaien van de driekant, waardoor de vergrendelbout in ontgrendelpositie getrokken wordt. De normale vergrendelfunctie wordt pas hersteld nadat de driekantsleutel in zijn uitgangspositie teruggedraaid is. Na de inbedrijfname moet de meegeleverde kunststofkap geplaatst worden ter beveiliging van de hulpontgrendeling.

Zijdelingse hulpontgrendeling

Hulpontgrendeling aan de kant van het deksel of aan de achterkant (bestelindex -ED/-EU)



De driekantsleutel TK-M5 (101100887) is als toebehoren verkrijgbaar.

Noodontgrendeling (bestelindex -N)

(Montage uitsluitend buiten de gevarezone)

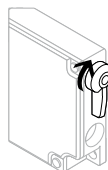


De noodontgrendeling mag uitsluitend in noodgevallen gebruikt worden.

De veiligheidsvergrendeling moet zodanig geïnstalleerd en/of beveiligd worden, dat een onbedoeld openen van de veiligheidsvergrendeling door de noodontgrendeling vermeden wordt.

De noodontgrendeling moet duidelijk een vermelding dragen, dat zij uitsluitend in noodgevallen gebruikt mag worden. Hiertoe kan de meegeleverde zelfklever gebruikt worden.

Draai de oranje hendel in de richting van de pijl tot aan de aanslag om een noodontgrendeling uit te voeren. In deze positie kan de beschermvoorziening geopend worden. De hendel is vastgeklemd en kan niet meer teruggedraaid worden. Om de geblokkeerde positie op te heffen, moet de centrale bevestigingsschroef uitgeschroefd worden, totdat de geblokkeerde positie opgeheven wordt. Draai de hendel terug in zijn uitgangspositie en schroef de schroef opnieuw stevig vast.



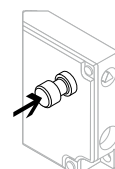
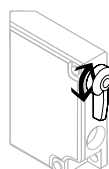
Paniekontgrendeling

(Inbouw en bediening uitsluitend in de gevarezone)

Draai de oranje hendel in de richting van de pijl tot aan de aanslag om bij het model T een paniekontgrendeling uit te voeren. Voor de modellen TD en TU gebeurt de paniekontgrendeling door het drukken van de rode slagschakelaar. In deze positie kan de beschermvoorziening geopend worden. De geblokkeerde positie wordt opgeheven door de hendel in tegengestelde richting te draaien of door de slagschakelaar te ontgrendelen. In ontgrendelde positie is de beschermvoorziening beveiligd tegen onbedoelde sluiting.

Zijdelingse paniekontgrendeling (Bestelindex -T)

Paniekontgrendeling aan de kant van het deksel of aan de achterkant (bestelindex -TD/-TU)





De gebruiker moet het veiligheidscircuit evalueren, ontwerpen en opbouwen volgens de van toepassing zijnde normen en afhankelijk van het vereiste veiligheidsniveau.



Het volledige concept van de besturing, waarin de veiligheidscomponent geïntegreerd wordt, moet gevalideerd worden volgens de relevante normen.

2.4 Technische gegevens

Voorschriften:	DIN EN 60947-5-1, EN ISO 14119
Behuizing:	glasvezelversterkte thermoplast, zelfdovend
Bedienschleutel en vergrendeling:	Roestvrij staal 1.4301
Houdkracht:	
- F_{Zh} :	2.000 N
- F_{max} :	2.600 N
Arrêteerkracht:	30 N voor bestelindex R
Codeerniveau volgens EN ISO 14119:	laag
Beschermingsgraad:	IP67
Contactmateriaal:	Zilver
Schakelelementen:	Wisselcontact met dubbele verbreking Zb, galvanisch gescheiden contactbruggen
Schakelsysteem:	⊖ volgens DIN EN 60947-5-1, tastschakeling, gedwongen verbreekend contact
Aansluitwijze:	Schroef- of veeraansluitklemmen of stekker
Type kabel:	stijf eendradig of flexibel
Kabeldoorsnede:	0,25 ... 1,5 mm ² (incl. adereindhulzen)
Kabelingang:	4 x M16 x 1,5
Gedwongen verbreekingsweg (ontgrendeld):	10 mm
Gedwongen verbreekingskracht (ontgrendeld):	10 N per verbreekcontact
Bedieningssnelheid:	max. 2 m/s
Bedieningsfrequentie:	max. 1.000 schakelingen / u
Mech. levensduur:	> 1.000.000 schakelingen
Omgevingstemperatuur:	-25 °C ... +60 °C

Elektrische gegevens:

Gebruikscategorie:	AC-15, DC-13
Nominale bedrijfsstroom/-spanning I_n/U_n :	4 A / 230 VAC 4 A / 24 VDC
- ST 4-polig:	4 A / 230 VAC 4 A / 24 VDC
- ST 8-polig:	2 A / 24 VDC
Nominale impulsspanningsvastheid U_{imp} :	4 kV
- Stekker ST 4-polig:	2,5 kV
- Stekker ST 8-polig:	0,8 kV
Nominale isolatiespanning U_i :	250 V
- Stekker ST 4-polig:	250 V
- Stekker ST 8-polig:	60 V
Thermische stroom I_{th} :	6 A
- Stekker 4-polig:	4 A
- Stekker 8-polig:	2 A
Kortsluitbeveiliging:	6 A gG D-zekering
- Stekker 4-polig:	4 A gG D-zekering
- Stekker 8-polig:	2 A gG D-zekering
Vereiste nominale kortsluitstroom:	1.000 A
Nominale voedingsspanning U_s :	24 VDC
	24 VAC / 50/60 Hz
	110 VAC / 50/60 Hz
	230 VAC / 50/60 Hz

Elektrische gegevens - Magneetaansturing:

Inschakelduur magneet:	100 %
Verbruik:	max. 10 W
Aanvaarde testimpulsduur op ingangssignaal:	≤ 5,0 ms
- bij een testimpulsinterval van:	≥ 50 ms



Use Type 4X (Indoor Use) and 12 connector fittings.
Tightening torque rating: 4.4 lb in.

2.5 Veiligheidsclassificatie van de vergrendelfunctie

Voorschriften:	EN ISO 13849-1
Bepaalde structuur:	
- Essentieel:	bruikbaar tot cat. 1 / PL c
- Bij 2-kanalig gebruik en foutuitsluiting van de mechaniek*:	bruikbaar tot cat. 3 / PL d met gepaste logische eenheid

B_{10D} verbreekcontact (NC):	
- Mechanische levensduur:	2.000.000
- Elektrische levensduur:	op aanvraag
B_{10D} maakcontact bij 10% ohmse contactlast:	1.000.000
Gebruiksduur:	20 jaar

* Als een foutuitsluiting voor de 1-kanalige mechaniek toegelaten is.

$$MTTF_D = \frac{B_{10D}}{0,1 \times n_{op}} \quad n_{op} = \frac{d_{op} \times h_{op} \times 3600 \text{ s/h}}{t_{cycle}}$$

(Berekende waarden kunnen variëren afhankelijk van de toepassingsspecifieke parameters h_{op} , d_{op} en t_{cycle} en de belasting.)

Als meerdere veiligheidscomponenten in serie geschakeld worden, kan degradeert onder bepaalde omstandigheden het Performance Level volgens EN ISO 13849-1 door de verminderde foutherkenning.

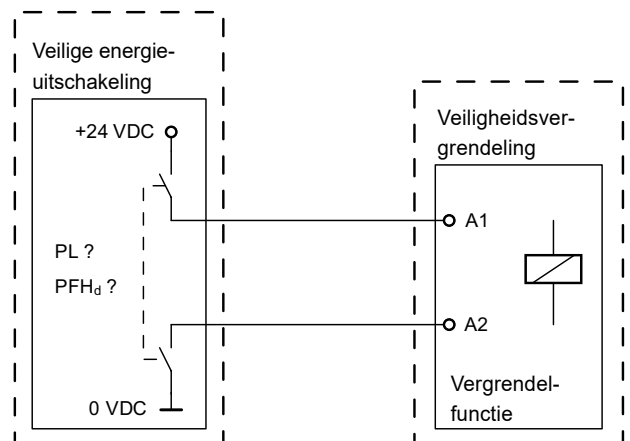
2.6 Veiligheidsclassificatie van de arrêteerfunctie

Bij gebruik van de component als vergrendelvoorziening voor de veiligheid van personen is een veiligheidsclassificatie van de arrêteerfunctie vereist. Bij de veiligheidsclassificatie van de arrêteerfunctie moet er een onderscheid worden gemaakt tussen de bewaking van de arrêteerfunctie (vergrendelfunctie) en de aansturing van de ontgrendelfunctie. De volgende veiligheidsclassificatie van de ontgrendelfunctie is gebaseerd op het gebruik van het principe van de energiescheiding van de voeding voor de magneet.



De veiligheidsclassificatie van de ontgrendelfunctie is uitsluitend geldig voor toestellen met bewaakte arrêteerfunctie en ruststroomprincipe (vgl. typesleutel).

Dankzij een veilige energiescheiding van buitenaf kan een uitsluiting van fouten voor het aansturen van de blokkeervoorziening van de veiligheidsvergrendeling aangenomen worden. In dit geval draagt de blokkeervoorziening van de veiligheidsvergrendeling niet bij aan de uitvalwaarschijnlijkheid van de ontgrendelfunctie. Het veiligheidsniveau van de ontgrendelfunctie wordt op die manier uitsluitend bepaald door de externe veilige uitschakeling van de spanning



De foutuitsluitingen voor de bekabeling moeten in acht genomen worden.



Als in een toepassing de veiligheidsvergrendeling met ruststroomprincipe niet kan gebruikt worden, kan voor dit uitzonderingsgeval een veiligheidsvergrendeling met arbeidsstroomprincipe gebruikt worden, mits bijkomende veiligheidsmaatregelen getroffen worden, die voor een gelijkwaardig veiligheidsniveau zorgen.

3. Montage

3.1 Algemene montage-instructies



Bij levering bevindt de bediensleutel zich in ingeschoven toestand. Bij toestellen met ruststroomprincipe moet de bediensleutel via de hulpontgrendeling losgemaakt worden. Het ontgrendel gebeurt door de driekantsleutel 180° te draaien. De normale vergrendelfunctie wordt pas hersteld nadat de driekantsleutel in zijn uitgangspositie teruggedraaid is.

Ter bevestiging van de schakelaar is de behuizing van drie boorgaten voorzien. De veiligheidsvergrendeling heeft een dubbele isolatie. Het gebruik van een aardleiding is niet toegestaan. De veiligheidsvergrendeling mag niet als aanslag gebruikt worden. De plaats van montage is willekeurig. Het binnendringen van vuil in de gebruikte openingen moet echter vermeden worden. Niet-gebruikte openingen moeten met sleufafsluitstrippen afgedicht worden.



De bediensleutels moeten via geschikte maatregelen (gebruik van eenwegschroeven, lijmen, uitboren van de schroefkoppen, borgen met pennen) onlosmakelijk aan de beschermvoorziening bevestigd worden en tegen verschuiven beveiligd worden.

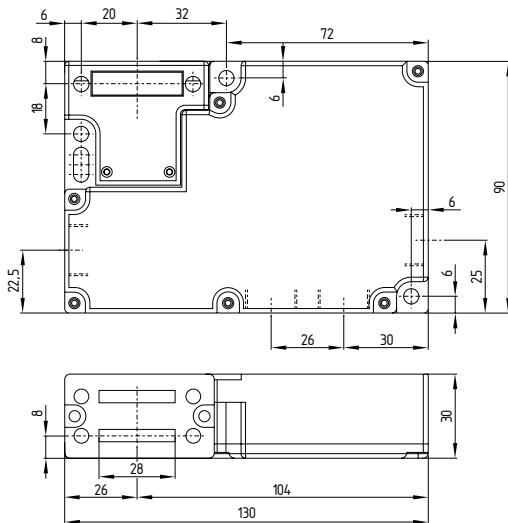


Neem ook de opmerkingen van de normen EN ISO 12100, EN ISO 14119 en EN ISO 14120.

3.2 Afmetingen

Alle maten in mm.

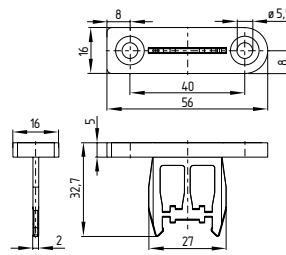
Veiligheidsvergrendeling AZM 161



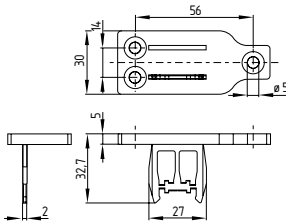
Bediensleutel

(inbegrepen in de levering)

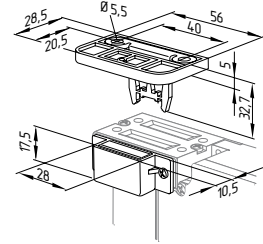
Rechte bedieningsleutel B1



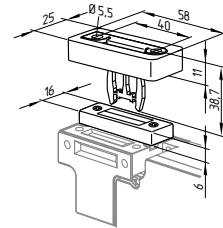
Rechte bedieningsleutel B1E



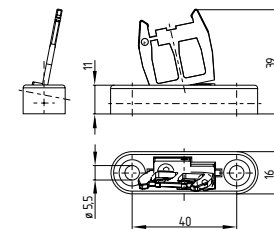
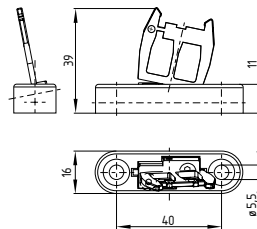
Bedieningsleutel B1-1747 met houdmagneet



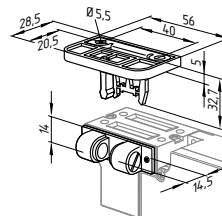
Bedieningsleutel B1-2024 met sleufafdichting



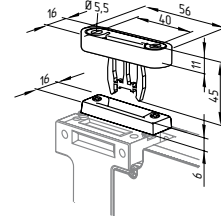
Bewegelijke bedieningsleutel B6L Bewegelijke bedieningsleutel B6R



Bedieningsleutel B1-2053 met kogelarrètering



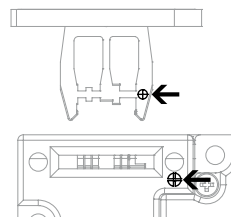
Bedieningsleutel B1-2177 met centreerhulp



3.3 Montage van de bediensleutel



De markeringen aan de gebruikte bedienopening van de veiligheidsvergrendeling en op de bediensleutel moeten tegenover elkaar staan.

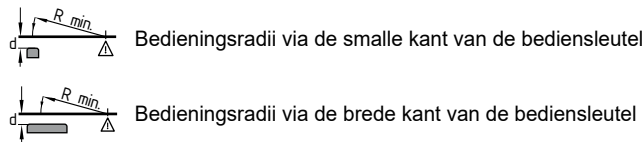


Gebruik veiligheidsschroeven met eenwegsleuf (verkrijgbaar als accessoire) om ongeoorloofd losdraaien van de schroeven te verhinderen. Als de schakelaar via nieten of lassen bevestigd wordt, moet men er op letten dat de insteekdiepte van de bediensleutel niet wijzigt. Diverse bediensleutelvormen zijn verkrijgbaar: voor verschuifbare en afneembare beschermvoorzieningen is dit bij voorkeur de bediensleutel AZM 161-B1 en AZM 161-B1E. Voor draaibare beschermvoorzieningen de bediensleutel AZM 161-B6L of AZM 161-B6R.

Bij de montage aan de draaibare beschermvoorziening moet men er op letten dat het draaipunt zich ter hoogte van het oppervlak van de veiligheidsschakelaar bevindt, waar de bedienbeugel ingestoken wordt (zie tabel).

Bedieningsradii					
		R _{min} [mm]	d [mm]	R _{min} [mm]	d [mm]
	AZM 161-B6L	95	11	95	11
	AZM 161-B6R	95	11	95	11
	AZM 161 B1	-	-	-	-
	AZM 161 B1-1747	-	-	-	-
	AZM 161 B1-2024	-	-	-	-
	AZM 161 B1-2053	-	-	-	-
	AZM 161 B1-2177	-	-	-	-

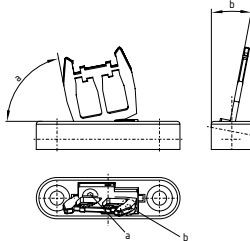
Legende



Het draaipunt van het scharnier en de bovenkant van de veiligheidsschakelaar plus d mm moeten een vlak vormen. De basisinstelling is op de kleinste radius R_{min} ingestesteld.

Instelschroef

Bij levering zijn de bediensleutels AZM 161-B6L of AZM 161-B6R op de kleinste radius ingesteld. Voor grotere radii gebeurt de instelling door het verdraaien van de instelschroeven a + b met een inbusleutel 2,0 mm.



4. Elektrische aansluiting

4.1 Algemene opmerkingen betreffende de elektrische aansluiting

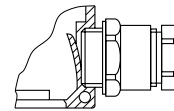


De elektrische aansluiting mag uitsluitend in spanningsloze toestand door gemachtigd en gekwalificeerd personeel uitgevoerd worden.



Als de risicoanalyse een veilig bewaakte veiligheidsvergrendeling eist, moeten de met het symbool aangeduide contacten in het veiligheidscircuit geïntegreerd worden.

Voor de kabelinvoer moeten geschikte kabelwartels met aangepaste beschermingsgraad gebruikt worden. De wanden van de boorgaten kunnen uitgebroken worden door de kabelwartel in te draaien.



Het uitbreken van de wanden van de boorgaten met gereedschap (bijv. schroevendraaier) kan tot beschadigingen leiden.

Lengte x van de kabel

- aan veeraansluitklemmen (CC) van het type s of f: 5 ... 6 mm
- aan schroefklemmen (SK): 7 mm



Meer informatie voor het kiezen van geschikte veiligheidsmodules vindt u in de Schmersal catalogi of in de online catalogus: products.schmersal.com.

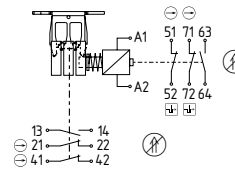
4.2 Contactvarianten

Weergave van de contacten in stroomloze toestand en met ingevoerde bedieningsleutel.

ruststroomprincipe

AZM 161SK-12/12...

AZM 161CC-12/12...

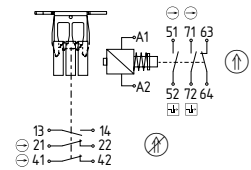


13 14 21 22 41 42 51 52 63 64 71 72 A1 A2

arbeidsstroomprincipe

AZM 161SK-12/12...A...

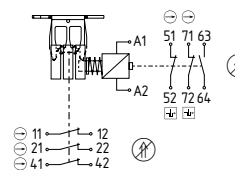
AZM 161CC-12/12...A...



13 14 21 22 41 42 51 52 63 64 71 72 A1 A2

AZM 161SK-12/03...

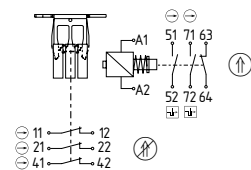
AZM 161CC-12/03...



11 12 21 22 41 42 51 52 63 64 71 72 A1 A2

AZM 161SK-12/03...A...

AZM 161CC-12/03...A...



11 12 21 22 41 42 51 52 63 64 71 72 A1 A2

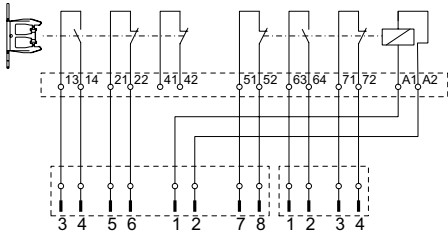
Legende

- gedwongen verbrekend contact
- Bewaking van de veiligheidsvergrendeling volgens EN ISO 14119
- bediend

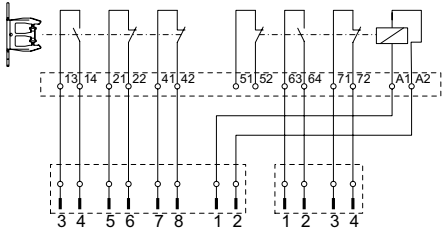
⊗ Niet-bediend

AZM 161ST-...J... met stekker

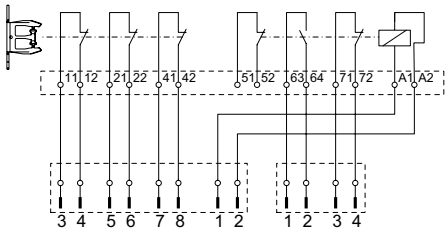
AZM 161ST-12/11...



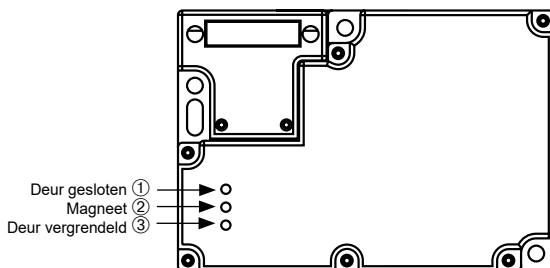
AZM 161ST-12/11...



AZM 161ST-11/03...



AZM 161...-G met LED

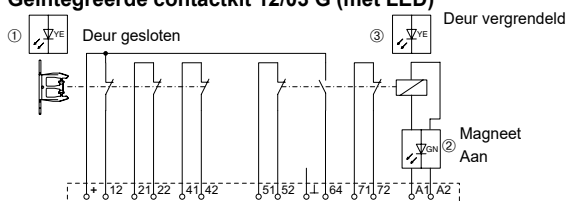


Geïntegreerde contactkit 12/12 G (met LED)



De 24V worden intern naar de contacten 13 en 63 gevoerd. De bijbehorende signalen van de LED-aanduiding kunnen bijkomend aan de klemmen 14 of 64 worden afgenomen.

Geïntegreerde contactkit 12/03 G (met LED)



De 24V worden intern naar de contacten 11 en 63 gevoerd. De bijbehorende signalen van de LED-aanduiding kunnen bijkomend aan de klemmen 12 of 64 worden afgenomen.

ruststroomprincipe

Toestand van het systeem	magneet-aansturing Ruststroom	LED		
		geel ①	groen ②	geel ③
deur open	24 V	uit	aan	uit
Deur gesloten, bedienschleutel ingevoerd, niet vergrendeld	24 V	aan	aan	uit
Deur gesloten, bedienschleutel ingevoerd en vergrendeld	0 V	aan	uit	aan

arbeidsstroomprincipe

Toestand van het systeem	magneet-aansturing Arbeidsstroom	LED		
		geel ①	groen ②	geel ③
deur open	0 V	uit	uit	uit
Deur gesloten, bedienschleutel ingevoerd, niet vergrendeld	0 V	aan	uit	uit
Deur gesloten, bedienschleutel ingevoerd en vergrendeld	24 V	aan	aan	aan

5. Gebruik en onderhoud

5.1 Functietest

De veiligheidsfunctie van de veiligheidsschakelaar moet getest worden. Hierbij moet vooraf het volgende gegarandeerd zijn:

1. Stevige bevestiging van bedienschleutel en veiligheidsvergrendeling
2. Juiste uitvoering van de wartelinvoer en de aansluitingen
3. Eventuele schade aan de behuizing van de schakelaar

5.2 Onderhoud

Wij raden een regelmatige visuele inspectie en functietest aan, inclusief de volgende stappen:

1. De veiligheidsvergrendeling en bedienschleutel op juiste bevestiging controleren
2. Verwijdering van stof en vuil
3. Controle van de kabelinvoer en -aansluitingen



Tijdens alle bedrijfsmatige levensfasen van de veiligheidsschakelcomponent moeten constructief en organisatorisch geschikte maatregelen voor de manipulatiebeveiliging of tegen het manipuleren van de veiligheidsvoorziening getroffen worden.

Beschadigde of defecte componenten moeten onmiddellijk vervangen worden.

6. Demontage en afvalverwijdering

6.1 Demontage

De veiligheidsschakelaar mag uitsluitend in spanningsloze toestand gedemonteerd worden.

6.2 Afvalverwijdering

Het veiligheidscomponent moet op een correcte manier volgens de geldende nationale voorschriften en wetgevingen afgevoerd worden.

7. EU-conformiteitsverklaring

EU-conformiteitsverklaring



Origineel
K.A. Schmersal GmbH & Co. KG
Möddinghofe 30
42279 Wuppertal (D)
Germany
Internet: www.schmersal.com

Hiermee verklaren wij dat de hieronder beschreven producten op grond van hun ontwerp en constructie beantwoorden aan de relevante Europese Richtlijnen.

Benaming van de component: AZM 161 I

Type: zie bestelsleutel

Beschrijving van de component: Vergrendelvoorziening met elektromagnetische vergrendeling voor veiligheidsfuncties

Geharmoniseerde Richtlijnen:
Machinerichtlijn 2006/42/EG
EMC-Richtlijn 2014/30/EU
RoHS-Richtlijn 2011/65/EU

Toegepaste normen: DIN EN 60947-5-1:2018
EN ISO 14119:2013

Gemachtigde voor het samenstellen van de technische documentatie: Oliver Wacker
Möddinghofe 30
42279 Wuppertal (D)

Plaats en datum van opstelling: Wuppertal, 9 november 2021

Rechtsgeldige handtekening
Philip Schmersal
Directeur

AZM161I-F-NL



De meest recente geldige conformiteitsverklaring kan via products.schmersal.com gedownload worden.



K.A. Schmersal GmbH & Co. KG
Möddinghofe 30, 42279 Wuppertal
Duitsland
Telefoon: +31 (0)341 43 25 25
Telefax: +49 202 6474-100
E-Mail: info-nl@schmersal.com
Internet: www.schmersal.com