



DA Betjeningsvejledning. Side 1 til 4
Oversættelse af den originale overensstemmelseserklæring

Indhold

1 Om dette dokument	
1.1 Funktion	1
1.2 Målgruppe: autoriseret fagpersonale	1
1.3 Benyttede symboler	1
1.4 Tilsigtet anvendelse	1
1.5 Generelle sikkerhedshenvisninger	1
1.6 Advarsel mod fejlagtig brug	2
1.7 Fritagelse for ansvar	2
2 Produktbeskrivelse	
2.1 Typenøgle	2
2.2 Specialudførelser	2
2.3 Bestemmelse og brug	2
2.4 Tekniske data	2
2.5 Sikkerhedsklassifikation	2
3 Montage	
3.1 Generel montageanvisning	2
3.2 Mål	3
4 Elektrisk tilslutning	
4.1 Generelle informationer til den elektriske tilslutning	3
4.2 Kontaktvarianter	3
4.3 Koblingsbevægelsesdiagrammer	3
5 Idriftsættelse og service	
5.1 Funktionskontrol	3
5.2 Service	3
6 Demontage og bortskaffelse	
6.1 Demontage	3
6.2 Bortskaffelse	3
7 EU-overensstemmelseserklæring	

1. Om dette dokument

1.1 Funktion

Den foreliggende betjeningsvejledning indeholder de nødvendige informationer om montering, idriftsættelse, sikker drift og afmontering af sikkerhedsafbryderen. Betjeningsvejledningen skal altid opbevares i en læselig og tilgængelig tilstand.

1.2 Målgruppe: autoriseret fagpersonale

Alle håndteringer der beskrives i denne betjeningsvejledning, må kun udføres af uddannet fagpersonale der er autoriseret til det af anlægsejeren.

Du må kun installere udstyret og tage det i brug når du har læst og forstået betjeningsvejledningen og er bekendt med de gældende forskrifter vedrørende arbejdssikkerhed og forebyggelse af ulykker.

Valg og montering af udstyret samt den styringstekniske integrering forudsætter kvalificeret kendskab til de relevante love og maskinproducentens krav i henhold til standarder.

1.3 Benyttede symboler



Information, tip, bemærk:
Dette symbol markerer nyttige supplerende informationer.



Forsigtig: Hvis denne advarsel ikke overholdes, kan det medføre forstyrrelser eller fejlfunktioner.
Advarsel: Hvis denne advarsel ikke overholdes, kan det medføre en personskade og/eller skade på maskinen.

1.4 Tilsigtet anvendelse

De produkter der beskrives i nærværende vejledning, er udviklet til at overtage sikkerhedsmæssige funktioner som del af et samlet anlæg eller en samlet maskine. Producenten af et anlæg eller en maskine har ansvaret for at sikre funktionen i sin helhed.

Sikkerhedsafbryderen må udelukkende bruges i henhold til følgende forklaringer eller til de formål den er godkendt til af producenten. Du kan finde detaljerede oplysninger om anvendelsesområdet i kapitlet "Produktbeskrivelse".

1.5 Generelle sikkerhedshenvisninger

Sikkerhedsanvisningerne i betjeningsvejledningen samt nationale installations- og sikkerhedsregler samt forskrifter til forebyggelse af ulykker skal overholdes.



Du kan finde yderligere tekniske informationer i Schmersal katalogerne eller i online-kataloget på internettet på www.schmersal.net.

Uden ansvar for oplysningernes rigtighed. Vi forbeholder os ret til ændringer der tjener tekniske fremskridt.



Hvis flere sikkerhedskomponenter er forbundet i serie, er Performance Level i henhold til EN ISO 13849-1 reduceret på grund af reduceret fejlsøgning. Det samlede koncept for den styring som sikkerhedskomponenterne er integreret i, skal valideres i henhold til EN ISO 13849-2.

Når sikkerhedsanvisningerne samt anvisningerne vedrørende montage, idriftsættelse, drift og service overholdes, forekommer der så vidt vides ingen restriktioner.

1.6 Advarsel mod fejlagtig brug



Ved usagkyndig brug eller anvendelse til andet end den tilsigtede anvendelse samt manipulationer kan der ved brug af sikkerhedsafbryderen ikke udelukkes farer for personer eller skader på maskin- eller anlægsdele. Overhold også anvisningerne i standarden EN 1088.

1.7 Fritagelse for ansvar

Vi påtager os intet ansvar for skader og driftsforstyrrelser, der opstår som følge af montagefejl eller tilsidesættelse af denne betjeningsvejledning. Producenten hæfter ikke ved skader, der opstår som følge af, at der benyttes reserve- eller tilbehørsdele, der ikke er godkendt af producenten.

Enhver form for reparationer, ombygninger og forandringer på egen hånd er ikke tilladt af sikkerhedsmæssige grunde og medfører, at producenten fralægger sig ansvaret for eventuelle skader, der opstår som følge heraf.

2. Produktbeskrivelse

2.1 Typenøgle

Denne betjeningsvejledning gælder for følgende typer:

T1V10S 500L-2Z

Nr.	Option	Beskrivelse
①	1	med universal pæl med sokkel
②	22	2 sluttekontakter/2 brydekontakter
	33	3 sluttekontakt/3 brydekontakter



Sikkerhedsfunktionen og dermed også konformiteten med maskindirektivet kan kun bevares hvis de ombygninger der beskrives i denne betjeningsvejledning, udføres korrekt.

2.2 Specialudførelser

For specialudførelser der ikke er angivet i typenøglen under 2.1, gælder de ovenfor og nedenfor anførte angivelser på tilsvarende vis i det omfang de stemmer overens med den standardmæssige udførelse.

2.3 Bestemmelse og brug

Hængslede endestop overholder de grundlæggende kontrolprincipper for tvangsåbnende positionsafbrydere for sikkerhedsfunktion BG-GS-ET-15. Hængslede endestop anvendes på drejelige beskyttelsesgitre, skærme og døre, som skal være lukkede for at opnå den nødvendige driftssikkerhed.

Design/funktion

Hængslede endestop indeholder to/tre afbryderindsatser; S1, S2 og S3, som aktiveres på skift. Skal bryderne på afbryderindsatserne S1 og evt. S3 åbnes tvungent, sker dette ved at åbne beskyttelsesanordningen.

T1V10S 500

Hængslede endestop har en fast sokkel til hængslets aksel. Hængslede endestop skal monteres således, at akslen på det hængslede endestop flugter med dørhængslets tap.

TV10S 500

Hængslede endestop med dobbelt bevægeligt led kan placeres forskudt for hængselsakslen.



Bedømmelse og dimensionering af sikkerhedskæden skal udføres af brugeren i henhold til de relevante standarder og forskrifter og afhængigt af det krævede sikkerhedsniveau.

2.4 Tekniske data

Forskrifter:	IEC/EN 60947-5-1, BG-GS-ET-15
Monteringstype:	Fastgørelse DIN EN 50041
Kapsling:	Letmetal, lakeret
Beskyttelsesklasse:	IP67
Kontaktmateriale:	sølv
Kontaktelementer:	2 eller 3 skiftekontakter med dobbelt brydning Zb
Koblingssystem:	⊖ IEC 60947-5-1, glidekobling, brydekontakt med tvungen åbning
Tilslutningstype:	skruetilslutning
Tilslutningstværsnit:	maks. 1,5 mm ² (inkl. endemuffer)
U _{imp} :	4 kV
U _i :	250 V
I _{the} :	6 A
Brugskategori:	AC-15, DC-13
I _e /U _e :	4 A / 230 VAC, 1 A / 24 VDC
Korslutningssikret:	6 A gG D-sikring (DIN EN 60269-1)
Omgivelsestemperatur:	-25° C + 80° C
Mekanisk levetid:	3 million koblingsprocesser
Koblingsfrekvens:	maks. 1000/h
Akselhul:	ø 10 mm
Tvangsåbningsvinkel:	14°
Tvangsåbningsdrejningsmoment:	1,5 Nm

2.5 Sikkerhedsklassifikation

Forskrifter:	EN ISO 13849-1
B _{10D} (brydekontakt):	20.000.000
Brugsvarighed:	20 år

$$MTTF_D = \frac{B_{10D}}{0,1 \times n_{op}} \quad n_{op} = \frac{d_{op} \times h_{op} \times 3600 \text{ s/h}}{t_{cycle}}$$

(Angivelserne kan variere afhængigt af de applikationsspecifikke parametre h_{op} , d_{op} og t_{cycle} samt belastningen.)

3. Montage

3.1 Generel montageanvisning

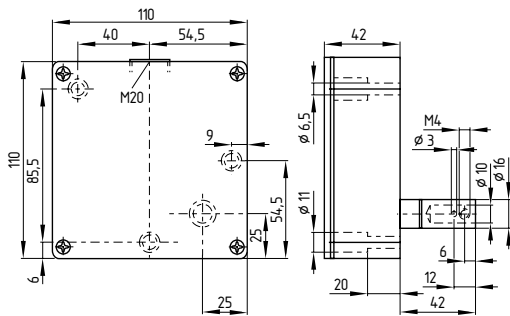
Monteringspositionen kan frit vælges. For at kunne indstille koblingspunktet skal tap-/akselforbindelsen først justeres med gevindtappen (foretag den bedst mulige indstilling ved hjælp af en gennemgangstester). Derefter skal der oprettes en effekt aksel / hængsel-forbindelse. Bør hullet op i akslen på Ø 3 mm i tappen og tryk den vedlagte spændestift 3 x 14 mm ind.



Tvangsåbningsvinkel: 14° (tag hensyn til indstillingen)

3.2 Mål

Alle mål i mm.



Overhold også anvisningerne i standarderne EN ISO 12100, EN 953 og EN 1088.

4. Elektrisk tilslutning

4.1 Generelle informationer til den elektriske tilslutning



Den elektriske tilslutning må kun udføres i spændingsfri tilstand og af uddannet fagpersonale. Der

Der skal anvendes egnede kabelforskrninger med tilstrækkelig beskyttelsesklasse til kabelindgangen. Der er to kabelindgange M20 til rådighed. Indgange, der ikke anvendes, skal lukkes til med en prop. For at åbne dækslet løsnes de fire dækselskruer. Det indre skal holdes rent (f.eks. skal ledningsrester fjernes) efter kabelføringen, og dækslet skal ubetinget lukkes til igen, da fremmedlegemer kan påvirke afbryderens funktion. Tilslutningsledningernes kabler må ikke hindre armens bevægelser. Maksimale drejningsmomenter til skruernes tilspænding: Dæksel 0,6 + 0,1 Nm; bundets dæksel 0,7 + 0,1 Nm.



Når tilslutningsledningen udvælges, bør der tages hensyn til en mulig temperaturstigning på op til 8,5 K inden i afbryderen.

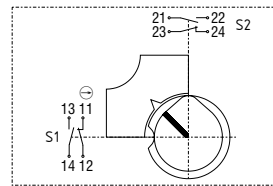
4.2 Kontaktvarianter

Kontakterne er vist med sikkerhedsafskærmningen lukket. Kontakterne er i udgangsposition.

TV10S 500L-22Z

T1V10S 500L-22Z

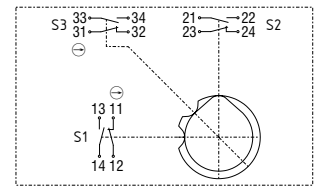
2 sluttekontakt/2 brydekontakter



TV10S 500L-33Z

T1V10S 500L-33Z

3 sluttekontakt/3 brydekontakter

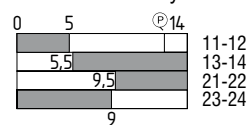


Tegnforklaring

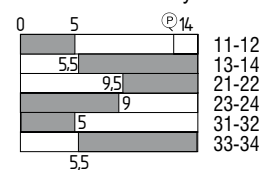
⊖ Med tvangsåbning

4.3 Koblingsbevægelsesdiagrammer

2 sluttekontakt/2 brydekontakter



3 sluttekontakt/3 brydekontakter



5. Driftsættelse og service

5.1 Funktionskontrol

Sikkerhedsafbryderens sikkerhedsfunktion skal testes. Følgende skal overholdes:

1. Kontroller om forbindelsen aksel/hængsel slutter tæt
2. Kontroller om, hængsel-endestoppet har fast sæde
3. Kontrollér om kontakthuset er beskadiget
4. Kabelindgangen og -tilslutningerne skal være intakte

5.2 Service

Ved omhyggelig montage, hvor de ovenfor beskrevne anvisninger overholdes, er der kun brug for ringe service.

Vi anbefaler en regelmæssig syns- og funktionskontrol med følgende trin:

1. Kontroller om forbindelsen aksel/hængsel slutter tæt
2. Kontrollér om kontakthuset er beskadiget
3. Kontroller om hængsel-endestoppet har fast sæde
4. Fjernelse af snavsrester
5. Kontrol af kabelindgangen og -tilslutningerne

Beskadigede eller defekte dele skal udskiftes.

6. Demontage og bortskaffelse

6.1 Demontage

Sikkerhedsafbryderen må kun demonteres i spændingsfri tilstand.

6.2 Bortskaffelse

Sikkerhedsafbryderen skal bortskaffes fagligt korrekt i henhold til de nationale forskrifter og love.

7. EU-overensstemmelseserklæring

EU-overensstemmelseserklæring



Oversættelse af den originale
overensstemmelseserklæring

K.A. Schmersal GmbH & Co. KG
Möddinghofe 30
42279 Wuppertal
Germany
Internet: www.schmersal.com

Hermed erklærer vi at de nedenfor anførte komponenter svarer til de nedenfor anførte europæiske direktiver på basis af deres udførelse og konstruktionstype.

Komponentens betegnelse: T.V10S 500

Type: se typenøglen

Komponentens beskrivelse: Hængsels-endestop

Relevante direktiver: 2006/42/EG Maskindirektivet
2011/65/EU RoHS-direktivet

Anvendte standarder: DIN EN 60947-5-1:2010,
DIN EN ISO 14119:2014

**Befuldmægtiget til sammenstilling
af den tekniske dokumentation:** Oliver Wacker
Möddinghofe 30
42279 Wuppertal

Sted og dato for udstedelsen: Wuppertal, 10. November 2017

Forpligtende underskrift
Philip Schmersal
Direktør

TVS500-C-DA



Den aktuelt gyldige overensstemmelseserklæring kan
downloades på internettet på www.schmersal.net.



K. A. Schmersal GmbH & Co. KG
Möddinghofe 30, D - 42279 Wuppertal
Postbox 24 02 63, D - 42232 Wuppertal

Telefon +49 - (0)2 02 - 64 74 - 0
Telefax +49 - (0)2 02 - 64 74 - 1 00
E-Mail: info@schmersal.com
Internet: <http://www.schmersal.com>