



IT Manuale d'istruzioni . . . . . Pagine da 1 a 4  
Originale

**Contenuto**

**1 Informazioni sul presente documento**

1.1 Funzione . . . . . 1

1.2 A chi è rivolto: personale specializzato autorizzato . . . . . 1

1.3 Simbologia utilizzata . . . . . 1

1.4 Uso conforme. . . . . 1

1.5 Note generali di sicurezza . . . . . 1

1.6 Avvertenza in caso di uso non corretto . . . . . 1

1.7 Liberatoria . . . . . 1

**2 Descrizione del prodotto**

2.1 Codice prodotto . . . . . 2

2.2 Versioni speciali . . . . . 2

2.3 Destinazione d'uso. . . . . 2

2.4 Dati tecnici . . . . . 2

**3 Montaggio**

3.1 Istruzioni di montaggio. . . . . 2

3.2 Dimensioni . . . . . 2

3.3 Configurazioni di montaggio e distanze di azionamento . . . . . 3

**4 Collegamento elettrico**

4.1 Note generali sul collegamento elettrico . . . . . 3

4.2 Regolazione. . . . . 3

**5 Messa in servizio e manutenzione**

5.1 Controllo funzionale . . . . . 3

5.2 Manutenzione . . . . . 3

**6 Smontaggio e smaltimento**

6.1 Smontaggio . . . . . 3

6.2 Smaltimento. . . . . 3

**7 Dichiarazione di conformità UE**

**1. Informazioni sul presente documento**


**1.1 Funzione**  
Il presente manuale d'istruzioni fornisce le informazioni richieste per il montaggio, la messa in servizio, il funzionamento sicuro e lo smontaggio del dispositivo di commutazione. Si raccomanda di conservare le presenti istruzioni perchè restino perfettamente leggibili e in un luogo facilmente accessibile.


**1.2 A chi è rivolto: personale specializzato autorizzato**  
Le operazioni descritte nel presente manuale d'istruzioni dovranno essere eseguite solo da personale specializzato, qualificato e autorizzato dal gestore dell'impianto.

Installare e utilizzare il dispositivo solo dopo avere letto e compreso il presente manuale d'istruzioni ed essendo a conoscenza delle disposizioni vigenti in materia di sicurezza sul lavoro e prevenzione degli infortuni.

La selezione e l'installazione dei dispositivi, così come i relativi collegamenti di controllo, richiedono una conoscenza approfondita delle normative di settore e dei requisiti di legge da parte del costruttore di macchine.


**1.3 Simbologia utilizzata**

 **Informazione, Suggerimento, Nota:**  
Questo simbolo segnala utili informazioni aggiuntive.

 **Attenzione:** La mancata osservanza di questa nota di avvertimento può causare guasti o malfunzionamenti.  
**Avvertenza:** La mancata osservanza di questa nota di avvertimento può causare danni personali e/o danni materiali alla macchina.

**1.4 Uso conforme**  
Il dispositivo può essere installato solo conformemente alle seguenti esecuzioni o per le applicazioni autorizzate dal produttore. Per informazioni dettagliate sul campo d'impiego, vedere il capitolo "Descrizione del prodotto".


**1.5 Note generali di sicurezza**  
Osservare le note di sicurezza riportate nel manuale d'istruzioni, nonché le disposizioni nazionali relative ad installazione, sicurezza e prevenzione degli infortuni.

 Per ulteriori informazioni tecniche si rimanda ai cataloghi Schmersal o al catalogo online disponibile in Internet all'indirizzo [products.schmersal.com](http://products.schmersal.com).

Il produttore non si assume alcuna responsabilità per quanto dichiarato. Si riserva il diritto di apportare modifiche tecniche migliorative.

Non sono noti altri rischi in caso di osservanza delle note sulla sicurezza e delle istruzioni di montaggio, messa in servizio, funzionamento e manutenzione.

**1.6 Avvertenza in caso di uso non corretto**

 L'eventuale utilizzo non corretto o non conforme o interventi non autorizzati possono causare pericoli per le persone o danni a componenti della macchina o dell'impianto in seguito all'impiego del dispositivo di commutazione.

**1.7 Liberatoria**  
Il produttore non si assume alcuna responsabilità per danni e malfunzionamenti operativi dovuti ad errori di montaggio o alla mancata osservanza del presente manuale d'istruzioni. È esclusa inoltre ogni ulteriore responsabilità del produttore per danni risultanti dall'utilizzo di parti di ricambio o accessori non autorizzati dal produttore.

x.000 / 02.2020 / v.A. - 101135689-IT / 1 / 2020-01-02 / AE-Nr. 11808

Per motivi di sicurezza non è permesso effettuare riparazioni, conversioni e modifiche arbitrarie e il produttore non si assume alcuna responsabilità per eventuali danni risultanti da tali operazioni.

## 2. Descrizione del prodotto

### 2.1 Codice prodotto

Il presente manuale d'istruzioni è valido per le seguenti tipologie:

**BN 325-R①-②-③**

N.	Opzione	Descrizione	
①	G	Senza LED	
		con LED	
②	LST	Uscite del conduttore	
		Cavo con connettore M12	
③		1239	Connettore piatto 4,8 mm e 1 piastra di schermatura
		1389	Connettore piatto 6,3 mm e 2 piastre di schermatura
		1279	Uscita cavo a sinistra e 2 piastre di schermatura
	1279-2	Uscita cavo a destra e 2 piastre di schermatura	



La conformità alla Direttiva Bassa Tensione è garantita solo in caso di esecuzione a norma delle modifiche e regolazioni descritte nel presente manuale.

### 2.2 Versioni speciali

Per le versioni speciali con codice diverso da quanto elencato alla sezione 2.1, le indicazioni riportate in precedenza e nel seguito si applicano solo nella misura in cui tali versioni sono conformi all'esecuzione di serie.

### 2.3 Destinazione d'uso

Gli interruttori magnetici rappresentano la soluzione di elezione nei casi in cui i fincorsa ad azionamento meccanico non funzionano più in modo soddisfacente a causa delle condizioni operative sfavorevoli. Nell'ascensoristica gli interruttori magnetici sono utilizzati preferibilmente nell'ambito del posizionamento e controllo.

Per l'azionamento dell'interruttore magnetico possono essere impiegati i magneti di azionamento raccomandati da Schmersal (consultare il catalogo sull'ingegneria d'automazione). Le distanze di commutazione e le corse di azionamento variano in base alla combinazione di interruttore magnetico e magneti di azionamento.

### 2.4 Dati tecnici

Custodia e coperchio:	Termoplastica rinforzata con fibra di vetro
Grado di protezione:	
- indice d'ordine -1239 e -1389:	IP00
- indice d'ordine -1279 e -1297-2:	IP67
Tipo di collegamento:	
- indice d'ordine -1239:	connettore piatto 4,8 mm
- indice d'ordine -1389:	connettore piatto 6,3 mm
- indice d'ordine -1279 e -1279-2:	uscita cavo
- indice d'ordine -LST:	cavo con connettore M12
Funzionamento:	magnetico
Tensione di commutazione:	max. 250 VAC
Corrente di commutazione:	max. 3 A
Capacità di commutazione:	max. 120 VA
Tensione di perforazione:	> 600 VAC (50 Hz)
Velocità di commutazione:	max. 18 m/s
Frequenza di commutazione:	max. 300 /s
Tempo di commutazione "chiusura":	max. 1,5 ms
Tempo di commutazione "apertura":	max. 0,5 ms
Durata rimbalzo:	0,3 ... 0,6 ms
Temperatura ambiente:	- 25 °C ... + 75 °C
Durata meccanica:	1 miliardo di manovre
Durata elettrica:	1 milione - 1 miliardo di manovre, a seconda del carico
Resistenza agli urti:	50 g / 11 ms
Resistenza alle scosse:	30 g, oscillazione sinusoidale
Resistenza alle vibrazioni:	10 ... 55 Hz, ampiezza 1 mm
Precisione del riavviamento:	± 0,25 mm, T = costante

## 3. Montaggio

### 3.1 Istruzioni di montaggio



Il montaggio deve essere eseguito solo da personale specializzato autorizzato.

- La posizione di montaggio può essere scelta secondo le proprie esigenze.
- Non portare l'interruttore magnetico e il magnete di azionamento all'interno di forti campi magnetici
- Tenere lontano da residui di ferro
- Non esporre l'interruttore magnetico e il magnete di azionamento a forti vibrazioni o urti
- Non usare l'interruttore magnetico e il magnete di azionamento come arresto
- Lasciare una distanza di montaggio minima tra due sistemi di 30 mm

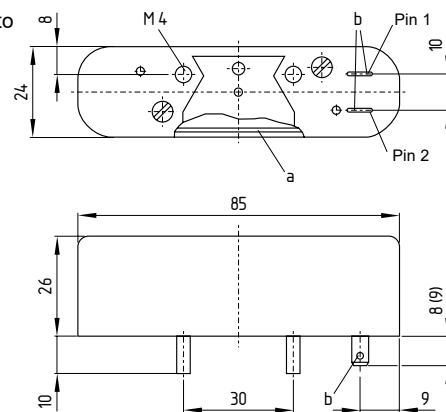


In caso di utilizzo di diversi interruttori magnetici, vedere le figure nella pagina seguente.

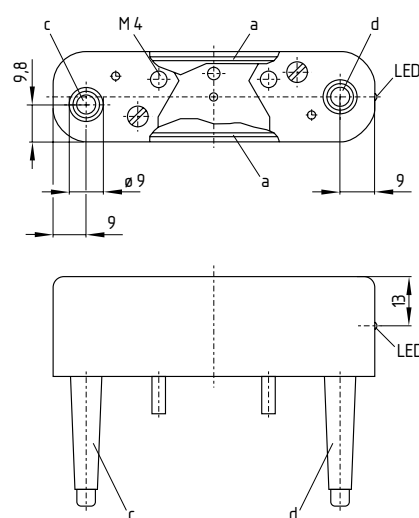
### 3.2 Dimensioni

Tutte le dimensioni sono in millimetri (mm).

Connettore piatto



Uscita cavo

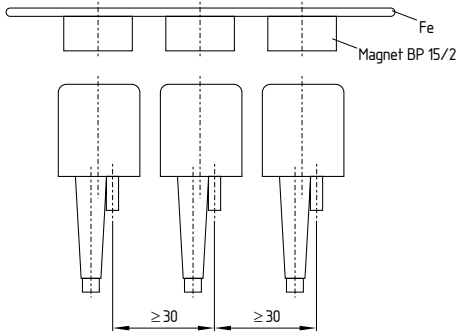


### Legenda

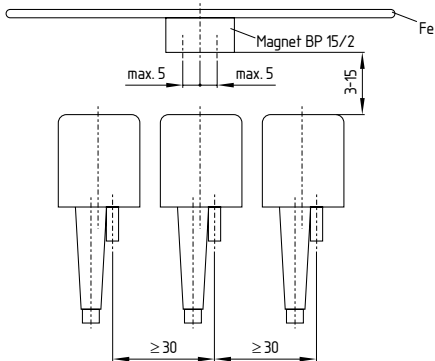
- a Piastra di schermatura
- b Connettore piatto
- c Uscita cavo a sinistra (indice d'ordine -1279)
- d Uscita cavo a destra (indice d'ordine -1279-2)

**3.3 Configurazioni di montaggio e distanze di azionamento**

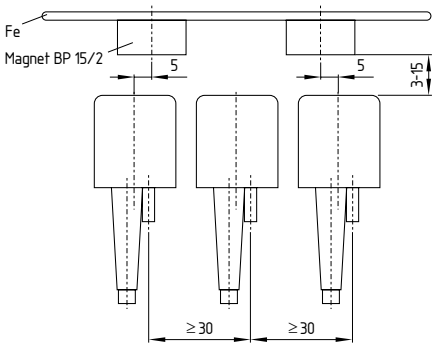
Configurazione degli interruttori in caso di utilizzo di più interruttori magnetici (distanza di azionamento per tutti i BN 325 con 2 piastre di schermatura a -20 °C ... +50 °C)



Distanza di azionamento raggiungibile anche in caso di spostamento dei magneti di azionamento



Spostamento laterale massimo di due magneti di azionamento senza influenzare l'interruttore magnetico centrale



I dati relativi alle distanze di commutazione sono validi per l'azionamento di dispositivi montati singolarmente senza influenza ferromagnetica. Una eventuale influenza ferromagnetica può determinare un'alterazione della distanza, positiva o negativa. In caso di allineamento di diversi magneti di azionamento è necessario prendere in considerazione la relativa influenza reciproca. (in versioni speciali sono possibili valori diversi da quelli riportati.)

Gli interruttori magnetici nella versione raster funzionano correttamente solo quando viene avvicinato alla superficie attiva un polo nord (verde) o un polo sud (rosso) magnetico. La funzione di apertura e di chiusura dipende dalla direzione di azionamento, dal magnete di azionamento e dalla polarità del magnete di azionamento.



Per ulteriori informazioni sugli intervalli di commutazione si rimanda al catalogo Schmersal per l'ingegneria d'automazione o al catalogo online disponibile in Internet all'indirizzo [products.schmersal.com](http://products.schmersal.com).

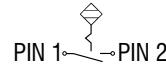
**4. Collegamento elettrico**

**4.1 Note generali sul collegamento elettrico**

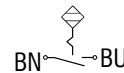


Il collegamento elettrico deve essere eseguito solo in condizioni di assenza di tensione e da personale specializzato autorizzato.

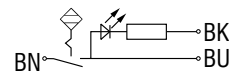
**BN 325-R**  
**BN 325-R-1239**  
**BN 325-R-1389**



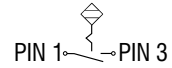
**BN 325-R-1279**  
**BN 325-R-1279-2**



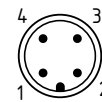
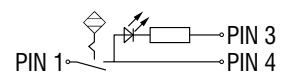
**BN 325-RG-1279**  
**BN 325-RG-1279-2**



**BN 325-R-LST-1279**



**BN 325-RG-LST-1279**



Le utenze induttive (ad es. contattori, relè. ecc.) devono essere dotate di un idoneo circuito di soppressione dei disturbi.

**4.2 Regolazione**

Per l'attivazione dell'interruttore magnetico BN 325-R/RG deve essere utilizzato un polo magnetico nord o sud. Le tacche stampate sul coperchio sul lato di azionamento servono per la regolazione del magnete sugli interruttori magnetici. I simboli colorati indicano il corretto allineamento dei magneti di commutazione. Le frecce mostrano la direzione di azionamento. I magneti sono dotati di simboli colorati corrispondenti.

**5. Messa in servizio e manutenzione**

**5.1 Controllo funzionale**

Il dispositivo deve essere testato per verificarne il corretto funzionamento. Innanzi tutto è necessario assicurare quanto segue:

1. Corretto fissaggio dell'interruttore magnetico e del magnete di azionamento
2. Integrità dell'interruttore magnetico e del magnete di azionamento
3. Assenza di danni sulla custodia dell'interruttore
4. Verificare la funzione di commutazione

**5.2 Manutenzione**

In normali circostanze, si raccomanda di eseguire un controllo visivo e funzionale secondo la procedura seguente:

1. Verificare la funzione di commutazione
2. Rimuovere lo sporco

**Eventuali dispositivi danneggiati o difettosi dovranno essere sostituiti.**

**6. Smontaggio e smaltimento**


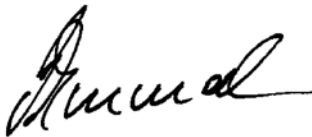
**6.1 Smontaggio**

Smontare il dispositivo di commutazione solo in assenza di tensione.

**6.2 Smaltimento**

Smaltire il dispositivo di commutazione in conformità con le disposizioni e le normative nazionali vigenti.

7. Dichiarazione di conformità UE

<b>Dichiarazione UE di conformità</b>		
Originale	K.A. Schmersal GmbH & Co. KG Möddinghofe 30 42279 Wuppertal Germany Internet: www.schmersal.com	
Si dichiara con la presente che i seguenti componenti, sulla base della loro progettazione e costruzione, sono conformi ai requisiti delle direttive europee sotto elencate.		
<b>Denominaz. del componente:</b>	BN 1..., BN 2..., BN 3..., BN 6..., BN 7..., BN 8...	
<b>Descrizione del componente:</b>	Interruttore magnetico	
<b>Direttive rilevanti:</b>	2014/35/UE 2011/65/UE	Direttiva Bassa Tensione Direttiva RoHS
<b>Luogo e data di emissione:</b>	Wuppertal, 3 Giugno 2016	
		
	Firma del legale rappresentante <b>Philip Schmersal</b> Amministratore delegato	

BN-E-IT



Le dichiarazioni di conformità vigenti sono scaricabili in Internet all'indirizzo [products.schmersal.com](http://products.schmersal.com).

