



DA Betjeningsvejledning. Side 1 til 6
Original

Indhold

1 Om dette dokument	
1.1 Funktion	1
1.2 Målgruppe: autoriseret fagpersonale	1
1.3 Anvendte symboler	1
1.4 Tilsigtet anvendelse	1
1.5 Generelle sikkerhedshenvisninger	1
1.6 Advarsel mod fejlagtig brug	1
1.7 Fritagelse for ansvar	2
2 Produktbeskrivelse	
2.1 Typenøgle	2
2.2 Specialudførelser	2
2.3 Bestemmelse og brug	2
2.4 Tekniske data	2
2.5 Sikkerhedsklassifikation	2
3 Montage	
3.1 Generel montageanvisning	3
3.2 Mål	3
4 Elektrisk tilslutning	
4.1 Generelle informationer til den elektriske tilslutning	4
4.2 Kontaktvarianter	4
4.3 Skiftestrækning	4
5 Idriftsættelse og service	
5.1 Funktionskontrol	4
5.2 Service	4
6 Demontage og bortskaffelse	
6.1 Demontage	4
6.2 Bortskaffelse	4
7 EU-overensstemmelseserklæring	

1. Om dette dokument

1.1 Funktion

Den foreliggende betjeningsvejledning indeholder de nødvendige informationer om montering, idriftsættelse, sikker drift og afmontering af sikkerhedsafbryderen. Betjeningsvejledningen skal altid opbevares i en læselig og tilgængelig tilstand.

1.2 Målgruppe: autoriseret fagpersonale

Alle håndteringer der beskrives i denne betjeningsvejledning, må kun udføres af uddannet fagpersonale der er autoriseret til det af anlægsejeren.

Du må kun installere udstyret og tage det i brug når du har læst og forstået betjeningsvejledningen og er bekendt med de gældende forskrifter vedrørende arbejdssikkerhed og forebyggelse af ulykker.

Valg og montering af udstyret samt den styringstekniske integrering forudsætter kvalificeret kendskab til de relevante love og maskinproducentens krav i henhold til standarder.

1.3 Anvendte symboler



Information, tip, bemærk:

Dette symbol markerer nyttige supplerende informationer.



Forsigtig: Hvis denne advarsel ikke overholdes, kan det medføre forstyrrelser eller fejlfunktioner.

Advarsel: Hvis denne advarsel ikke overholdes, kan det medføre en personskade og/eller skade på maskinen.

1.4 Tilsigtet anvendelse

De produkter der beskrives i nærværende vejledning, er udviklet til at overtage sikkerhedsmæssige funktioner som del af et samlet anlæg eller en samlet maskine. Producenten af et anlæg eller en maskine har ansvaret for at sikre funktionen i sin helhed.

Sikkerhedsafbryderen må udelukkende bruges i henhold til følgende forklaringer eller til de formål den er godkendt til af producenten. Du kan finde detaljerede oplysninger om anvendelsesområdet i kapitlet "Produktbeskrivelse".

1.5 Generelle sikkerhedshenvisninger

Sikkerhedsanvisningerne i betjeningsvejledningen samt nationale installations- og sikkerhedsregler samt forskrifter til forebyggelse af ulykker skal overholdes.



Du kan finde yderligere tekniske informationer i Schmersal katalogerne eller i online-kataloget på internettet på www.schmersal.net.

Uden ansvar for oplysningernes rigtighed. Vi forbeholder os ret til ændringer der tjener tekniske fremskridt.

Når sikkerhedsanvisningerne samt anvisningerne vedrørende montage, idriftsættelse, drift og service overholdes, forekommer der så vidt vides ingen restriktioner.

1.6 Advarsel mod fejlagtig brug



Ved usagkyndig brug eller anvendelse til andet end den tilsigtede anvendelse samt manipulationer kan der ved brug af sikkerhedsafbryderen ikke udelukkes farer for personer eller skader på maskin- eller anlægsdele. Overhold også anvisningerne i standarden ISO 13850.

1.7 Fritagelse for ansvar

Vi påtager os intet ansvar for skader og driftsforstyrrelser, der opstår som følge af montagefejl eller tilsidesættelse af denne betjeningsvejledning. Producenten hæfter ikke ved skader, der opstår som følge af, at der benyttes reserve- eller tilbehørsdele, der ikke er godkendt af producenten.

Enhver form for reparationer, ombygninger og forandringer på egen hånd er ikke tilladt af sikkerhedsmæssige grunde og medfører, at producenten fralægger sig ansvaret for eventuelle skader, der opstår som følge heraf.

2. Produktbeskrivelse

2.1 Typenøgle

Denne betjeningsvejledning gælder for følgende typer:

RD ① ② ③ ④

Nr.	Option	Beskrivelse
①	R	holdende
②	Z	Oplåsning kun ved træk
③	45	Hoveddiameter 45 mm
④	RT	Rød farve



Sikkerhedsfunktionen og dermed også konformiteten med maskindirektivet kan kun bevares hvis de ombygninger der beskrives i denne betjeningsvejledning, udføres korrekt.

2.2 Specialudførelser

For specialudførelser der ikke er angivet i typenøglen under 2.1, gælder de ovenfor og nedenfor anførte angivelser på tilsvarende vis i det omfang de stemmer overens med den standardmæssige udførelse.

2.3 Bestemmelse og brug

Nødstop-anordningerne i RDRZ45 RT-serien er beregnet til brug i nødstop-afbrydere iht. ISO 13850.

2.4 Tekniske data

Apparatets top

Forskrifter:	ISO 13850, IEC 60947-5-1, IEC 60947-5-5, IEC 60947-1
Konstruktionsform:	Nødstop-trykafbryder for frontplademontage
Oplåsningstype:	trækåbning
Springmekanisme:	integreret
Helisoleret:	ja
Monterings-Ø:	22,3 mm
Mekanisk levetid:	100.000 koblingsprocesser
Koblingsfrekvens:	600 s/t
Aktuatorkraft:	ca. 25 N
Materiale:	
- Betjeningsdelens materiale:	Al elokseret
- Frontringens materiale:	Al elokseret
Farve:	
- Betjeningsdelens farve:	Rød
- Frontringens farve:	Guld
Dimensioner:	
- Højde:	27,5 mm
- Betjeningshovedets diameter:	45 mm
- Huldiameter:	22,3 mm + 0,4 mm
- Form:	rund
Fastgørelse:	Monteringsflange EFM
Maks. omdrejningsmoment til fastgørelsen:	0,6 Nm
Frontpladetykkelse:	
- min. frontpladetykkelse:	1 mm
- maks. frontpladetykkelse:	6 mm
Modulmål:	50 × 50 mm
Monteringsposition:	efter ønske
Temperaturområde:	-25 °C ... +75 °C
Beskyttelsesklasse:	IP65
Tætningsmetode:	Læbetætninger, planpakninger
Vejrbestandig:	iht. DIN EN 60 068, del 2-30

Kontaktelementer RF

Forskrifter:	IEC 60947-1, IEC 60947-5-1
Materiale:	
- Kapslingens materiale:	PA GV selvslukkende, brandhæmmende
- Kontakternes materiale:	Fint sølv, fjederbronze eller MS-bærestof
Brugskategori:	AC-15: 250 V / 6 A; DC-13: 24 V / 3 A
Isolationsspænding U_i :	400 V
Stødspændingsstabilitet U_{imp} :	4 kV
Tilsmudsningsgrad:	3
Overspændingskategori:	III
Evne til lav spænding:	min. 5 VDC / 1 mA
Termisk konstant strøm I_{the} :	6 A
Kortslutningsbeskyttelse:	gG 6 A
Vejrbestandig:	iht. DIN EN 60068: 2-30
Temperaturområde:	-25 °C ... 60 °C
Koblingsstrækning (vandring):	
- Bryder:	ca. 1 mm
- Slutler:	ca. 2,5 mm
Tvangsbrydningsdistance:	2 mm
Kontrolspænding indkapslet:	2500 VAC
Aktuatorkraft ved slagenden:	ca. 9 N
Koblingsfrekvens:	1.200 s/t
Mekanisk levetid:	10.000.000 koblingsprocesser
Stødstabilitet:	30 g/18 ms
Vibrationsstyrke:	20 g/10 ... 150 Hz
Tilslutningsmærkning:	iht. IEC 60947-1
Tilslutningstype:	skruetilslutning
Tilspændingsmoment for tilslutningsskrue:	maks. 1 Nm
Tilslutningstværsnit:	
- enkelttrådet:	2 × (0,5 ... 2,5 mm ²)
- totrådede:	2 × (0,5 ... 1,5 mm ²)
Kapsling:	
- Tilslutninger:	IP20 (sikker for fingre)
- Kontrolrum:	IP40
Godkendelser:	cULus

2.5 Sikkerhedsklassifikation

Forskrifter:	ISO 13849-1
B_{10D} (bryderkontakt):	100.000
Brugsvarighed:	20 år

$$MTTF_D = \frac{B_{10D}}{0,1 \times n_{op}} \quad n_{op} = \frac{d_{op} \times h_{op} \times 3600 \text{ s/h}}{t_{cycle}}$$

(Angivelserne kan variere afhængigt af de applikationsspecifikke parametre h_{op} , d_{op} og t_{cycle} samt belastningen.)

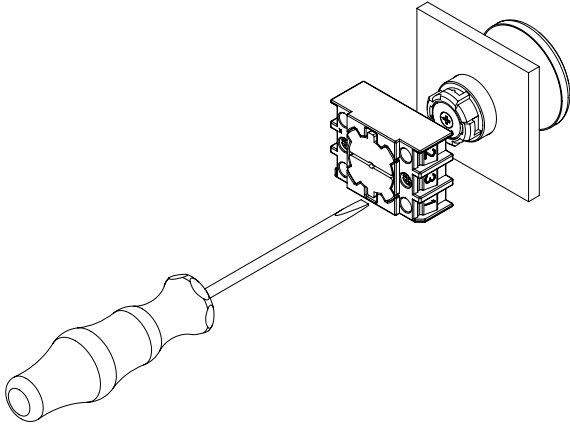
3. Montage

3.1 Generel montageanvisning

1. Montering af betjeningselementer og monteringsflange ved at skrue monteringsflangens skrue til med en flad skruetrækker, str. 2 (se ill. 1)

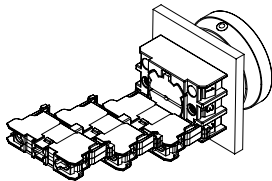


Når skrueerne skrues til skal man sørge for at skrue monteringsflangen lige meget og lige på.



III. 1

2. Montering af kontaktelemerne til RF-kontaktsystemet foretages ved at klikke dem på i position 1 - 3 på monteringsflangen (se ill. 2).



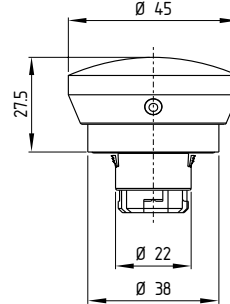
III. 2



Må kun monteres på rene, fedtfrit underlag! Kontaktelemer til RF-kontaktsystemet monteres i første stopposition og skal ligge an bundtmæssigt mod monteringsflangen efter vellykket montage.

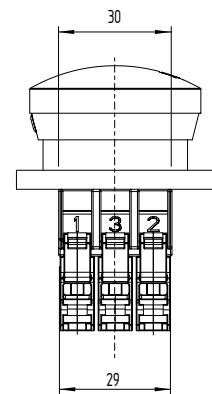
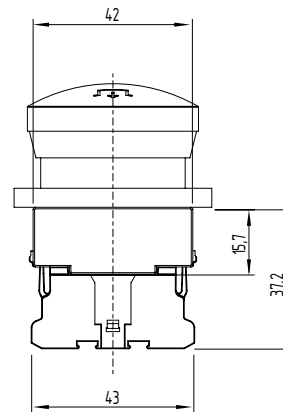
3.2 Mål

Mål nødstopkommandoanordning RDRZ45 RT

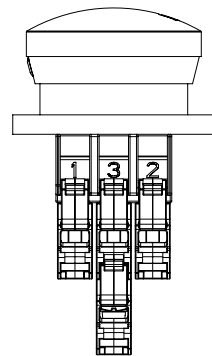
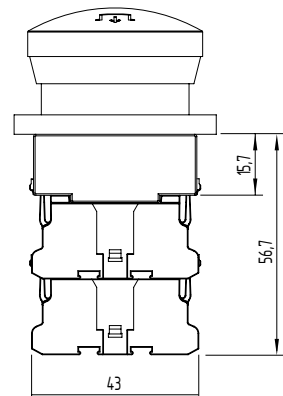


RF-kontaktsystem (R-program)

Enrækkede kontaktelemer



Torækkede kontaktelemer



Der må kun maks. bestykes 4 kontaktelemer. Åbnekontakter må gerne monteres i første niveau.

4. Elektrisk tilslutning

4.1 Generelle informationer til den elektriske tilslutning



Den elektriske tilslutning må kun udføres i spændingsfri tilstand og af uddannet fagpersonale.

Der skal være forbundet mindst en kontakt, der bryder tvunget, i sikkerhedskredsløbet.



Kontaktelementerne skal gøres rene for snavspartikler (kabelrester etc.) efter tilslutningen.

Kontaktelementernes fastspændingsskruer skal skrues i med et tilspændingsmoment på 1 Nm.

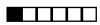
4.2 Kontaktvarianter

RF 03: 1 slutter

RF 10: 1 bryder

4.3 Skiftestrækning

1 brydekontakter 1 sluttekontakter



5. Idriftsættelse og service

5.1 Funktionskontrol

Sikkerhedsafbryderens sikkerhedsfunktion skal testes.

Forinden skal følgende sikres:

1. Det monterede apparat skal sidde fast
2. Kabelindgangen og -tilslutningerne skal være intakte
3. Nødstop-anordningen skal være kontrolleret for skader

5.2 Service

Vi anbefaler en regelmæssig syns- og funktionskontrol med følgende trin:

1. Kontroller nødstop-anordningen og kontaktelementerne for fast sæde
2. Fjernelse af snavsrester
3. Kontrol af kabelindgangen og -tilslutningerne

Beskadigede eller defekte dele skal udskiftes.

6. Demontage og bortskaffelse

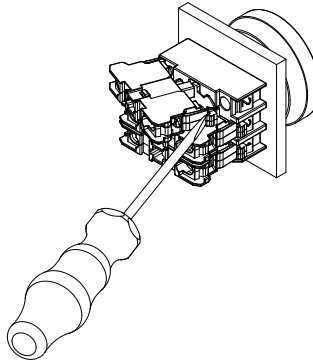
6.1 Demontage



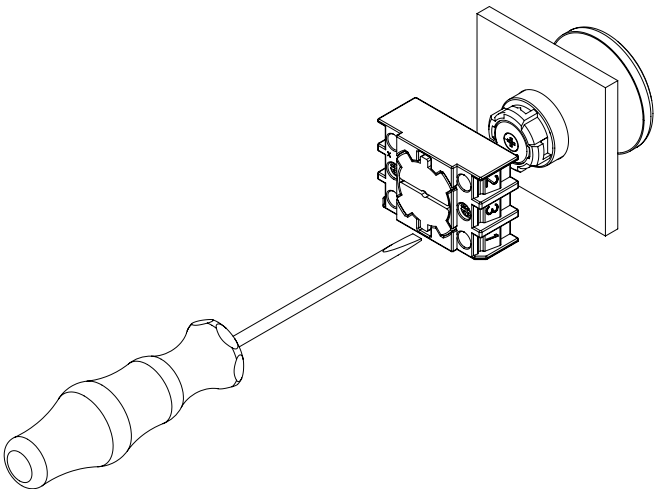
Sikkerhedsafbryderen må kun demonteres i spændingsfri tilstand.

Afmontering af RF-elementer

1. Afmontering af RF-kontaktelementer udføres med en flad skruetrækker med anbefalet bredde på 5,5 mm (se ill. 3).
2. Afmontering af monteringsflangen udføres ved at løsne de to skruer på monteringsflangen. Drej derefter monteringsflangen ca. 45° mod uret, og fjern den (se ill. 4)



III. 3



III. 4

6.2 Bortskaffelse

Sikkerhedsafbryderen skal bortskaffes fagligt korrekt i henhold til de nationale forskrifter og love.

7. EU-overensstemmelseserklæring

EU-overensstemmelseserklæring



Original
K.A. Schmersal GmbH & Co. KG
Mödinghofe 30
42279 Wuppertal
Germany
Internet: www.schmersal.com

Hermed erklærer vi at de nedenfor anførte komponenter svarer til de nedenfor anførte europæiske direktiver på basis af deres udførelse og konstruktionstype.

Komponentens betegnelse: RDRZ45RT

Type: se typenøglen

Komponentens beskrivelse: Nødstop-trykafbryder

Relevante direktiver: 2006/42/EG Maskindirektivet
2011/65/EU RoHS-direktivet

Anvendte standarder: DIN EN 60947-5-1:2010,
DIN EN 60947-5-5:2015,
DIN EN ISO 13850:2016

**Befuldmægtiget til sammenstilling
af den tekniske dokumentation:** Oliver Wacker
Mödinghofe 30
42279 Wuppertal

Sted og dato for udstedelsen: Wuppertal, 2. januar 2017

Forpligtende underskrift
Philip Schmersal
Direktør

RDRZ45RT-C-DA



Den aktuelt gyldige overensstemmelseserklæring
kan downloades på internettet på www.schmersal.net.



K.A. Schmersal GmbH & Co. KG
Möddinghofe 30, D - 42279 Wuppertal
Postbox 24 02 63, D - 42232 Wuppertal

Telefon +49 - (0)2 02 - 64 74 - 0
Telefax +49 - (0)2 02 - 64 74 - 1 00
E-Mail: info@schmersal.com
Internet: <http://www.schmersal.com>