



FR Mode d'emploi pages 1 à 4
Original

Table des matières

1 A propos de ce document

1.1 Fonction 1

1.2 Groupe cible: personnel spécialisé autorisé 1

1.3 Symboles utilisés 1

1.4 Définition de l'application 1

1.5 Consignes de sécurité générales 1

1.6 Avertissement en cas de mauvaise utilisation 2

1.7 Clause de non-responsabilité 2

2 Description du produit

2.1 Code de commande 2

2.2 Versions spéciales 2

2.3 Destination et emploi 2

2.4 Données techniques 2

2.5 Classification 2

3 Montage

3.1 Instructions de montage générales 2

3.2 Dimensions 3

4 Raccordement électrique

4.1 Notes générales pour le raccordement électrique 3

4.2 Variantes de contact 3

5 Mise en service et maintenance

5.1 Contrôle fonctionnel 3

5.2 Entretien 3

6 Démontage et mise au rebut

6.1 Démontage 3

6.2 Mise au rebut 3

7 Déclaration UE de conformité

1. A propos de ce document

1.1 Fonction

Le présent mode d'emploi contient les informations nécessaires au montage, au raccordement, à la mise en service, à un fonctionnement sûr ainsi que des remarques importantes concernant le démontage du dispositif de sécurité. Il est important de conserver ce mode d'emploi comme partie intégrante du produit, accessible et lisible à tout moment.

1.2 Groupe cible: personnel spécialisé autorisé

Uniquement du personnel qualifié, spécialisé et habilité par l'exploitant de l'installation est autorisé à effectuer les instructions de ce mode d'emploi.

Il est important de lire et de comprendre le mode d'emploi avant l'installation et la mise en service du composant. Vous devez également connaître les prescriptions en vigueur concernant la sécurité du travail et la prévention des accidents.

Pour le choix et le montage des composants ainsi que leur intégration dans le circuit de commande, le constructeur de machines doit observer les exigences des directives et des règlements en vigueur.

1.3 Symboles utilisés



Informations, remarques:

Sous ce symbole, vous trouverez des informations complémentaires très utiles.



Attention: Le non-respect de cette consigne peut entraîner des pannes ou des défauts de fonctionnement.

Avertissement: Le non-respect de cette consigne peut entraîner des blessures de personnes et des dommages à la machine.

1.4 Définition de l'application

Les produits décrits dans ce mode d'emploi ont été développés pour réaliser des fonctions relatives à la sécurité comme partie intégrante d'une machine ou d'une installation. La responsabilité du fonctionnement correct de l'ensemble de l'installation incombe au fabricant de la machine.

Le dispositif de sécurité ne doit être utilisé que dans les dispositions suivantes ou pour les applications autorisées par le fabricant. Le champ d'application est décrit en détail dans le chapitre "Description du produit".

1.5 Consignes de sécurité générales

Les consignes de sécurité de ce mode d'emploi, les standards d'installation spécifiques du pays concerné ainsi que les dispositions de sécurité et les règles de prévention d'accidents sont à observer.



Pour toute autre information technique, veuillez vous référer aux catalogues Schmersal ou à notre catalogue en ligne products.schmersal.com.

Les caractéristiques et recommandations figurant dans ce document sont exclusivement données à titre d'information et sans engagement contractuel de notre part.

Aucun risque résiduel affectant la sécurité n'est connu, si les consignes de sécurité, les instructions de montage, de mise en service, de fonctionnement et d'entretien de ce mode d'emploi ont été respectés.

1.6 Avertissement en cas de mauvaise utilisation



En cas d'emploi non-conforme ou non-approprié ou en cas de manipulations frauduleuses, l'utilisation du composant est susceptible d'entraîner des dommages pour l'homme ou des dégâts matériels.

1.7 Clause de non-responsabilité

Nous déclinons toute responsabilité en cas de montage erroné ou de non-observation des instructions de ce mode d'emploi. Nous déclinons également les dommages en cas d'utilisation de pièces détachées ou d'accessoires non-autorisés par le fabricant.

Pour des raisons de sécurité, il est strictement interdit de transformer ou modifier un dispositif de sécurité de sa propre initiative. Le fabricant ne peut être tenu responsable des dommages qui en découleraient.

2. Description du produit

2.1 Code de commande

Ce mode d'emploi est valable pour les variantes suivantes:

T3Z 068-①YR②③

N°	Option	Description
①	11	1 contact NO / 1 contacts NF
	22	2 contact NO / 2 contacts NF
	33	3 contact NO / 3 contacts NF
②	S	Déverrouillage par anneau de traction
	G	Déverrouillage par clé sans voyant avec voyant de signalisation



La fonction de sécurité et donc la conformité avec la Directive Machines est uniquement conservée si le montage est fait correctement selon les descriptions de ce mode d'emploi.

2.2 Versions spéciales

Pour les versions spéciales, qui ne sont pas reprises dans l'exemple de commande sous 2.1, les indications de ce mode d'emploi s'appliquent dans la mesure où ces modèles concordent avec les versions de série.

2.3 Destination et emploi

Les interrupteurs d'arrêt d'urgence à commande par câble sont utilisés partout où la fonction d'arrêt d'urgence doit être accessible depuis tout point d'une machine ou d'une installation. La fonction d'arrêt d'urgence est déclenchée par traction sur le câble tendu.

Les interrupteurs d'arrêt d'urgence à commande par câble possède une surveillance de rupture de câble. En cas de rupture ou de traction du câble, les contacts NF sont ouverts de manière forcée et les contacts NO fermés. Afin de remettre l'interrupteur d'arrêt d'urgence à commande par câble à l'état opérationnel, il faut appuyer sur le bouton de réarmement.



L'ensemble du système de commande, dans lequel le composant de sécurité est intégré, doit être validé selon les normes pertinentes.

2.4 Données techniques

Normes de référence: IEC 60947-5-1, IEC 60947-5-5, ISO 13850, EN 620	
Boîtier:	fonte grise, laquée
Couvercle:	fonte grise, laquée
Étanchéité:	IP 65 selon CEI 60529
Matériau des contacts:	Argent
Éléments de commutation:	Inverseur à double rupture, max. 3 contacts NO et 3 contacts NF
Système de commutation:	⊖ IEC 60947-5-1 rupture brusque, contact NF à manœuvre positive d'ouverture
Raccordement:	Bornes à vis
Section de câble:	max. 1,5 mm ² , min. 0,75 mm ² câble unifilaire fin avec embouts

Entrée de câble:	2 x M20
Tension assignée de tenue aux chocs U _{imp} :	4 kV
Catégorie de surtension:	III
Degré d'encrassement:	2
Tension assignée d'isolement U _i :	250 VAC
Courant nominal thermique I _{the} :	10 A
Catégorie d'utilisation:	AC-15, DC-13
Courant/tension assigné(e) de service I _e /U _e :	2,5 A / 230 VAC; 6 A / 24 VDC
Fusible recommandé:	6 A gG fusible D
Courant de court-circuit requis:	1 000 A
Couple d'ouverture forcée:	1,8 Nm
Angle pour course d'ouverture forcée:	32°
Force pour ouverture forcée:	50 N
Force d'actionnement:	max. 50 N, (30 N dans la direction du câble)
Température d'utilisation:	-30 °C ... +90 °C
Durée de vie mécanique:	50.000 manœuvres
Voyant de signalisation:	jaune, 230 VAC / 5 W, douille à vis BA 15D
Longueur max. du câble:	2 x 50 m
Particularités:	fonction "traction et rupture de câble"



Temperature rating of field installed conductors min. 90°C.
Use copper conductors only.

2.5 Classification

Normes de référence:	ISO 13849-1
B _{10D} Contact à ouverture (NF):	100.000
Durée de mission:	20 ans

$$MTTF_D = \frac{B_{10D}}{0,1 \times n_{op}} \quad n_{op} = \frac{d_{op} \times h_{op} \times 3600 \text{ s/h}}{t_{cycle}}$$

(Les valeurs indiquées peuvent varier en fonction des paramètres spécifiques de l'application h_{op}, d_{op} et t_{cycle} ainsi que de la charge de contact électrique.)

Lorsque plusieurs composants de sécurité sont connectés en série, le Niveau de Performance PL selon ISO 13849-1 peut être dégradé dans certaines conditions, parce que la qualité du diagnostic des défauts s'est réduite.

3. Montage

3.1 Instructions de montage générales



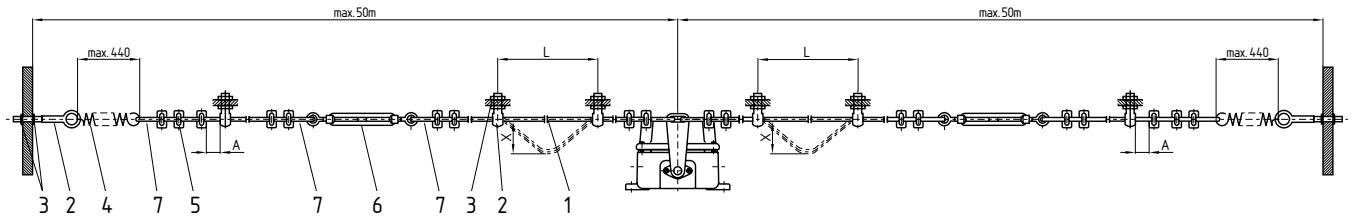
Le montage est à effectuer uniquement hors tension par du personnel compétent et qualifié.

L'interrupteur d'arrêt d'urgence à commande par câble doit être monté au point central de l'installation. Quatre trous de montage sont disponibles pour la fixation. L'interrupteur d'arrêt d'urgence à commande par câble doit être installé de manière à ce qu'il puisse être déverrouillé et réarmé à la main après que la fonction d'arrêt d'urgence ait été activée. Installer le câble de traction selon les spécifications (voir Figure 1).



Selon IEC 60947-5-5 (EN 620), il faut veiller à ce que la force de traction verticale max. de 200 N (125 N) jusqu'à actionnement et la course max. de 400 mm (300 mm) ne soient pas dépassées. Pour obtenir la course d'actionnement requise, il faut prévoir suffisamment d'espace. Veillez à ce que le câble de traction soit toujours droit et tendu ainsi que le câble de traction reste toujours en position correcte (surtout en cas d'utilisation de poulies de renvoi). Veuillez noter que les influences extérieures (variations de température, vieillissement) peuvent entraîner des modifications du câble. Observez également les prescriptions de la norme ISO 13850.

Figure 1



Accessoires:

- ① Câble avec gaine PVC rouge Ø 5 mm (âme en acier Ø 3 mm)
- ② Boulon à œil
- ③ Ecrou
- ④ Ressort de traction
- ⑤ Serre-câble
- ⑥ Tendeur
- ⑦ Cosse-cœur

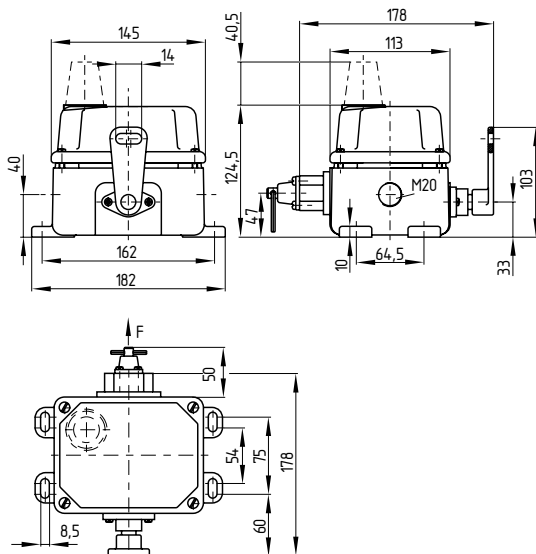


Course x: max. 400 mm (300 mm selon EN 620)
Limitation de course A: 70 mm
Distance entre les points de support L: max. 3 m

Installer un cosse-cœur ⑦ et deux serre-câble ⑤ à chaque point de raccordement du câble de traction ①. Le premier serre-câble doit être installé directement derrière le cosse-cœur. La gaine PVC du câble de traction doit être dénudée dans la zone du cosse-cœur. Régler la pré-tension des ressorts ④ au moyen du tendeur ⑥ de manière à ce que le levier soit en position central; de plus, le signal d'arrêt d'urgence doit être déclenché par le côté opposé en cas de rupture ou de décrochage du câble de traction. Ensuite, régler la limitation de course des deux ressorts à A = 70 mm au moyen du boulon à œil ② et du serre-câble.

3.2 Dimensions

Toutes les dimensions sont indiquées en mm.



4. Raccordement électrique

4.1 Notes générales pour le raccordement électrique



Le raccordement électrique est à effectuer uniquement hors tension par du personnel compétent et habilité.

Pour l'entrée de câble, des presse-étoupe avec un indice de protection approprié sont à utiliser. Les ouvertures non-utilisées sont à obturer au moyen d'un bouchon.

Longueur x du câble: 4 mm

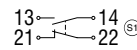


Le voyant de signalisation optionnel doit être raccordé au moyen d'embouts faston isolés 6,35 x 0,8 mm. Après le câblage, les vis du couvercle doivent être serrées uniformément.

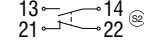
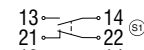
4.2 Variantes de contact

Tous les contacts NF à manœuvre positive d'ouverture ☺

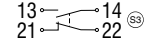
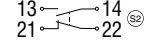
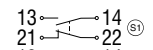
1 contact NO / 1 contact NF



2 contact NO / 2 contact NF



3 contact NO / 3 contact NF



T3Z 068-11YR
T3Z 068-11YRS

T3Z 068-22YR
T3Z 068-22YRS

T3Z 068-33YR
T3Z 068-33YRS

5. Mise en service et maintenance

5.1 Contrôle fonctionnel

La fonction de sécurité du dispositif de sécurité doit être testée. A cet effet, vérifier préalablement les conditions suivantes :

1. Fixation correcte de l'interrupteur d'arrêt d'urgence à câble
2. Vérification de l'intégrité de l'entrée de câble et des raccordements
3. Vérification du fonctionnement de l'interrupteur par actionnement du câble

5.2 Entretien

En cas d'un montage correcte conformément aux instructions susmentionnées, l'interrupteur ne nécessite que très peu d'entretien. Dans un environnement difficile, un entretien selon la procédure ci-après est recommandé:

1. Actionnement du levier pour vérifier son libre mouvement
2. Vérification du maintien correct après actionnement de l'interrupteur d'arrêt d'urgence à commande par câble
3. Élimination de la poussière et des encrassements
4. Vérification si le câble (et les poulies éventuelles) sont endommagés et correctement fixés.
5. Vérification des entrées de câbles et des bornes de raccordement

Remplacer les appareils endommagés ou défectueux.

6. Démontage et mise au rebut

6.1 Démontage

Le dispositif de sécurité doit être démonté uniquement hors tension.

6.2 Mise au rebut

Le dispositif de sécurité doit être mis au rebut conformément aux prescriptions et législations nationales.

7. Déclaration UE de conformité

Déclaration UE de conformité



Original
K.A. Schmersal GmbH & Co. KG
Mödinghofe 30
42279 Wuppertal
Germany
Internet: www.schmersal.com

Par la présente, nous certifions que les composants identifiés ci-après répondent de par leur conception et leur construction aux exigences des Directives Européennes applicables.

Description de l'appareil: T3Z 068

Type: voir exemple de commande

Description du composant: Interrupteur d'arrêt d'urgence à câble pour fonctions de sécurité

Directives harmonisées: 2006/42/CE Directive Machines
2011/65/UE Directive RoHS

Normes appliquées: DIN EN 60947-5-1:2018,
DIN EN 60947-5-5:2017,
DIN EN ISO 13850:2016

Personne autorisée à préparer et composer la documentation technique: Oliver Wacker
Mödinghofe 30
42279 Wuppertal

Lieu et date de l'émission: Wuppertal, le 15 avril 2020

Signature à l'effet d'engager la société
Philip Schmersal
Président Directeur Général

T3Z 068-D-FR



La déclaration de conformité en vigueur peut être téléchargée sur: products.schmersal.com.

