



DA Betjeningsvejledning. Side 1 til 4
Oversættelse af den originale overensstemmelseserklæring

Indhold

1 Om dette dokument	
1.1 Funktion	1
1.2 Målgruppe: autoriseret fagpersonale	1
1.3 Benyttede symboler	1
1.4 Tilsigtet anvendelse	1
1.5 Generelle sikkerhedshenvisninger	1
1.6 Advarsel mod fejlagtig brug	2
1.7 Fritagelse for ansvar	2
2 Produktbeskrivelse	
2.1 Typenøgle	2
2.2 Specialudførelser	2
2.3 Bestemmelse og brug	2
2.4 Tekniske data	2
2.5 Sikkerhedsklassifikation	2
3 Montage	
3.1 Generel montageanvisning	2
3.2 Mål	2
4 Elektrisk tilslutning	
4.1 Generelle informationer til den elektriske tilslutning	3
5 Virkemåde og indstillinger	
5.1 Virkemåde efter tilkobling af driftsspændingen	3
6 Idriftsættelse og service	
6.1 Funktionskontrol	3
6.2 Service	3
7 Demontage og bortskaffelse	
7.1 Demontage	3
7.2 Bortskaffelse	3

8 Tillæg	
8.1 Eksempler på tilslutning	3

9 EU-overensstemmelseserklæring

1. Om dette dokument

1.1 Funktion

Den nærværende betjeningsvejledning indeholder nødvendige informationer om montering, idriftsættelse, sikker drift og afmontering af sikkerhedsovervågningsenheden. Betjeningsvejledningen skal altid opbevares i en læselig og tilgængelig tilstand.

1.2 Målgruppe: autoriseret fagpersonale

Alle håndteringer der beskrives i denne betjeningsvejledning, må kun udføres af uddannet fagpersonale der er autoriseret til det af anlægsejeren.

Du må kun installere udstyret og tage det i brug når du har læst og forstået betjeningsvejledningen og er bekendt med de gældende forskrifter vedrørende arbejdssikkerhed og forebyggelse af ulykker.

Valg og montering af udstyret samt den styringstekniske integrering forudsætter kvalificeret kendskab til de relevante love og maskinproducentens krav i henhold til standarder.

1.3 Benyttede symboler



Information, tip, bemærk:

Dette symbol markerer nyttige supplerende informationer.



Forsigtig: Hvis denne advarsel ikke overholdes, kan det medføre forstyrrelser eller fejlfunktioner.

Advarsel: Hvis denne advarsel ikke overholdes, kan det medføre en personskade og/eller skade på maskinen.

1.4 Tilsigtet anvendelse

De produkter der beskrives i nærværende vejledning, er udviklet til at overtage sikkerhedsmæssige funktioner som del af et samlet anlæg eller en samlet maskine. Producenten af et anlæg eller en maskine har ansvaret for at sikre funktionen i sin helhed.

Sikkerhedsovervågningsenheden må kun bruges i henhold til følgende forklaringer eller til de formål, den er godkendt til af producenten. Du kan finde detaljerede oplysninger om anvendelsesområdet i kapitlet "Produktbeskrivelse".

1.5 Generelle sikkerhedshenvisninger

Sikkerhedsanvisningerne i betjeningsvejledningen samt nationale installations- og sikkerhedsregler samt forskrifter til forebyggelse af ulykker skal overholdes.



Du kan finde yderligere tekniske informationer i Schmersal katalogerne eller i online-kataloget på internettet på www.schmersal.net.

Uden ansvar for oplysningernes rigtighed. Vi forbeholder os ret til ændringer der tjener tekniske fremskridt.



Det samlede koncept for den styring, som sikkerhedskomponenterne er integreret i, skal valideres i henhold til EN ISO 13849-2.

Når sikkerhedsanvisningerne samt anvisningerne vedrørende montage, idriftsættelse, drift og service overholdes, forekommer der så vidt vides ingen restrisici.

1.6 Advarsel mod fejlagtig brug



Ved usagkyndig brug eller anvendelse til andet end den tilsigtede anvendelse samt manipulationer kan der ved brug af sikkerhedsovervågningsenheden ikke udelukkes farer for personer eller skader på maskin- eller anlægsdele. Overhold også anvisningerne i standarden EN 1088.

1.7 Fritagelse for ansvar

Vi påtager os intet ansvar for skader og driftsforstyrrelser, der opstår som følge af montagefejl eller tilsidesættelse af denne betjeningsvejledning. Producenten hæfter ikke ved skader, der opstår som følge af, at der benyttes reserve- eller tilbehørsdele, der ikke er godkendt af producenten.

Enhver form for reparationer, ombygninger og forandringer på egen hånd er ikke tilladt af sikkerhedsmæssige grunde og medfører, at producenten fralægger sig ansvaret for eventuelle skader, der opstår som følge heraf.

2. Produktbeskrivelse

2.1 Typenøgle

Denne betjeningsvejledning gælder for følgende typer:

AES 6112

AES 7112.①

Nr.	Option	Beskrivelse
①	1	110 VAC
	2	230 VAC
	3	24 VAC



Sikkerhedsfunktionen og dermed også konformiteten med maskindirektivet kan kun bevares hvis de ombygninger der beskrives i denne betjeningsvejledning, udføres korrekt.

2.2 Specialudførelser

For specialudførelser der ikke er angivet i typenøglen under 2.1, gælder de ovenfor og nedenfor anførte angivelser på tilsvarende vis i det omfang de stemmer overens med den standardmæssige udførelse.

2.3 Bestemmelse og brug

Sikkerhedsovervågningsenhederne til brug i sikkerhedsstrømkredse er beregnet til montering i el-skabe. De foretager en sikker overvågning af signalerne fra positionsafbryderne med tvungen åbning til sikkerhedsfunktioner eller magnetiske sikkerhedssensorer på beskyttelsesanordninger samt NØDSTOP-betjeningsapparater, der kan skubbes til siden, drejes eller tages af.

Konstruktion

Sikkerhedsovervågningsenhederne AES 6112 / AES 7112 er af et tredelt, redundant design. En første fejl kan føre til, at en af de tre kanaler falder ud, og de to andre kanaler bibeholder deres sikre funktion. EN 60947-5-3 overholdes kun på systemet "positionsafbryder til sikkerhedsfunktion", hvis der anvendes en kombination af en sikkerhedssensor og en kodet magnet med sikkerhedsovervågningsenhed. En enkelt sikkerhedssensor opfylder ikke denne standard.

2.4 Tekniske data

Forskrifter:	IEC / EN 60204-1; EN 60947-5-1; EN 60947-5-3; EN ISO 13849-1; IEC 61508; BG-GS-ET-14; BG-GS-ET-20
Startbetingelser:	Automatik
Feedbackkredsløb forefindes:	nej
Starttest:	nej
Forsinkelse af frafald ved NØDSTOP:	< 50 ms

Driftsspænding U_g :	AES 6112: 24 VDC \pm 15% AES 7112.1: 110 VAC AES 7112.2: 230 VAC AES 7112.3: 24 VAC
Driftsstrøm I_g :	0,2 A
Isolationsspænding U_i :	250 V
Stødspændingsstabilitet U_{imp} :	4,8 kV
Termisk konstant strøm I_{the} :	5 A
Intern elektronisk sikring:	nej
Effektforbrug:	2,5 W
Overvågning af indgangene:	
Registrering af ledende forbindelser:	ja
Lederbrudsregistrering:	ja
Jordslutningsregistrering:	nej
Antal brydere:	2x 2Ö
Antal sluttere:	2x 1S
Udgange:	
Stopkategori 0:	1
Stopkategori 1:	0
Antal sikkerhedskontakter:	1
Antal hjælpekontakter:	0
Antal signaludgange:	0
Sikkerhedskontaktens brydeevne:	maks. 250 VAC, maks. 5A, resistivt, induktivt kun ved afskærmning
Brugskategori iht. EN 60947-5-1:	AC-15: 250 V / 2 A DC-13: 24 V / 2 A
Kortslutningsbeskyttelse:	5 A gG D-sikring
Mekan. levetid:	50 million koblingsprocesser
LED-visning:	Frigivelse
Omgivelsesbetingelser:	
Driftstemperatur:	0 °C ... +55 °C
Opbevarings- og transporttemperatur:	-25 °C ... +70 °C
Beskyttelsesklasse:	Hus: IP40 Klemmer: IP20 Monteringsrum: IP54
Tilsmudsningsgrad:	2
Fastgørelse:	hurtig fastgørelse til standardskinne iht. DIN EN 60715
Tilslutningsudførelse:	skrueskruer
Min. tilslutningstværsnit:	0,25 mm ²
Maks. tilslutningstværsnit:	1,5 mm ² , enkelt leder eller leder med flere årer (inkl. endemuffer)
Tilspændingsmoment:	0,3 Nm
Maks. ledningslængde:	100 m mit 0,75 mm ² ledning
Vægt:	AES 6112: 125 g AES 7112.1: 180 g AES 7112.2: 180 g AES 7112.3: 135 g
Mål (h/b/d):	AES 6112: 48 x 96 x 58 mm AES 7112: 105 x 96 x 58 mm

2.5 Sikkerhedsklassifikation

Forskrifter:	EN ISO 13849-1; IEC 61508
PL:	op til c
Kategori:	op til 1
PFH-værdi:	1,14 x 10 ⁻⁶ / h; gælder for anvendelser indtil maks. 50.000 koblingscyklusser pr. år og med maks. 80 % kontaktbelastning. Anden anvendelse på forespørgsel.
SIL:	op til 1
Brugsvarighed:	20 år

3. Montage

3.1 Generel montageanvisning

Fastgørelsen sker via hurtig fastgørelse til standardskinne iht. EN 60715.

3.2 Mål

Apparatets mål (h/b/d): AES 6112: 48 x 96 x 58 mm
AES 7112: 105 x 96 x 58 mm

4. Elektrisk tilslutning

4.1 Generelle informationer til den elektriske tilslutning



Den elektriske tilslutning må kun udføres i spændingsfri tilstand og af uddannet fagpersonale.

Eksempler på tilslutning: se tillæg.

5. Virkemåde og indstillinger

5.1 Virkemåde efter tilkobling af driftsspændingen

Hvis beskyttelsesanordningen er lukket eller NØDSTOP-knappen er låst op lukker frigivelsesstjerne sikkerhedsovervågningsenheden. LED lyser grønt.

Indgange S14/S22/S32

Udgange

Frigivelsessti 13-14: Sluttes til sikkerhedsfunktioner

6. Idriftsættelse og service

6.1 Funktionskontrol

Sikkerhedsovervågningsenheden skal testes mht. sikkerhedsfunktionen. Følgende skal overholdes:

1. Sikkerhedsovervågningsenheden skal sidde fast
2. Tilledningen skal være intakt

6.2 Service

Ved korrekt installation og tilsigtet anvendelse arbejder sikkerhedsovervågningsenheden servicefrit.

Vi anbefaler en regelmæssig syns- og funktionskontrol med følgende trin:

- Kontrollér at sikkerhedsovervågningsenheden sidder fast
- Kontrol af kabeltilførslen (ingen beskadigelser)

Beskadigede eller defekte apparater skal udskiftes.

7. Demontage og bortskaffelse

7.1 Demontage

Sikkerhedsovervågningsenheden må kun demonteres i spændingsfri tilstand.

7.2 Bortskaffelse

Sikkerhedsovervågningsenheden skal bortskaffes fagligt korrekt i henhold til de nationale forskrifter og love.

8. Tillæg

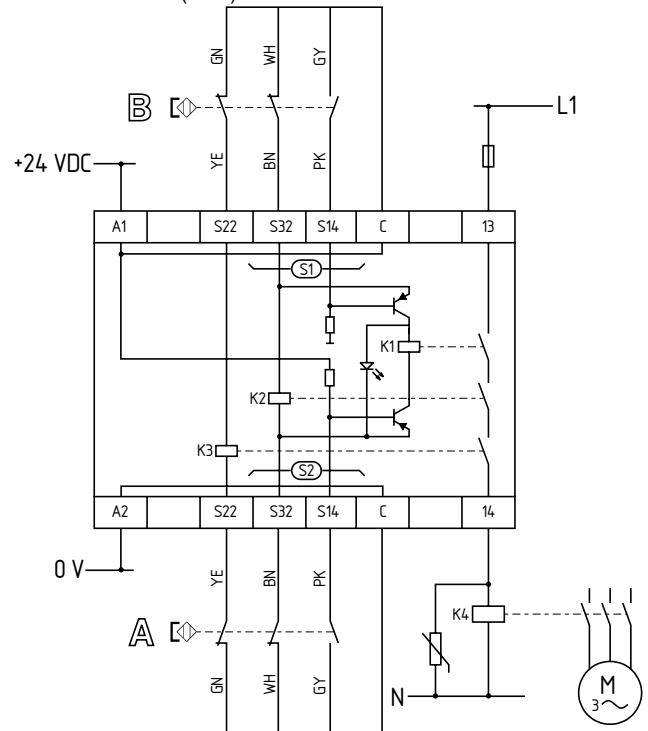
8.1 Eksempler på tilslutning

De afbildede applikationseksempler er forslag, der ikke fritager brugeren for omhyggeligt at kontrollere koblingen mht. dens egnethed i de enkelte tilfælde.

Opstilling med lukkede beskyttelsesanordninger og uden påtrykt spænding. Induktive forbrugere (f.eks. kontaktorer, relæer etc) afskærmes med en egnet bestyknings. Tilslut ikke ekstra forbrugere til klemmerne S...

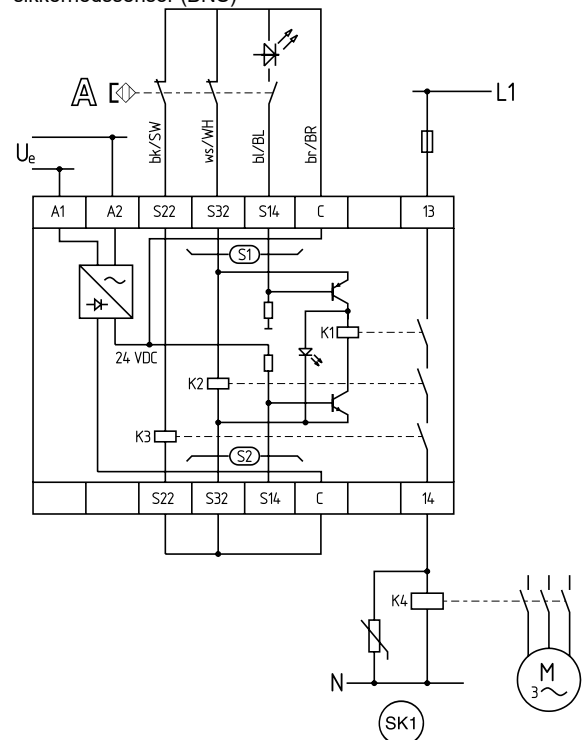
AES 6112

Overvågning af en beskyttelsesdør med en magnetisk sikkerhedssensor (BNS)



AES 7112

Overvågning af en beskyttelsesdør med en magnetisk sikkerhedssensor (BNS)



Tegnforklaring

A + B Berøringsfri sikkerhedssensor

9. EU-overensstemmelseserklæring

EU-overensstemmelseserklæring



Oversættelse af den originale overensstemmelseserklæring

K.A. Schmersal GmbH & Co. KG
Mödinghofe 30
42279 Wuppertal
Germany
Internet: www.schmersal.com

Hermed erklærer vi, at de nedenfor anførte komponenter svarer til de nedenfor anførte europæiske direktiver på basis af deres udførelse og konstruktionstype.

Komponentens betegnelse: AES 7112

Type: se typenøglen

Komponentens beskrivelse: Overvågningsenhed til berøringsfri sikkerhedsafbryder- og relæ-sikkerhedskombination i forbindelse med magnetsikkerhedsafbrydere i serien BNS

Relevante direktiver:

Maskindirektivet	2006/42/EG
EMC-direktivet	2014/30/EU
RoHS-direktivet	2011/65/EU

Anvendte standarder: DIN EN 60947-5-3:2014,
DIN EN ISO 13849-1:2016,
DIN EN ISO 13849-2:2013

Typegodkendelsesinstitut: DGVU Test
Prüf- und Zertifizierungsstelle
Elektrotechnik
Gustav-Heinemann-Ufer 130
50968 Köln
Identifikations-nr.: 0340

EF-typegodkendelsescertifikat: ET 16120

Befuldmægtiget til sammenstilling af den tekniske dokumentation: Oliver Wacker
Mödinghofe 30
42279 Wuppertal

Sted og dato for udstedelsen: Wuppertal, 19. Juni 2017

Forpligtende underskrift
Philip Schmersal
Direktør

AES7112-C-DA



Den aktuelt gyldige overensstemmelseserklæring kan downloades på internettet på www.schmersal.net.



K. A. Schmersal GmbH & Co. KG
Mödinghofe 30, D - 42279 Wuppertal
Postbox 24 02 63, D - 42232 Wuppertal

Telefon +49 - (0)2 02 - 64 74 - 0
Telefax +49 - (0)2 02 - 64 74 - 1 00
E-Mail: info@schmersal.com
Internet: <http://www.schmersal.com>