



PL Instrukcja obsługi Strony 1 do 2
Original

Informacje o tym dokumencie

Niniejsza instrukcja obsługi stanowi uzupełnienie instrukcji obsługi AZM300. W dalszej części instrukcji zostaną podane odmienne lub dodatkowe informacje.

Przeznaczenie i zastosowanie

Mechanizm odryglowania za pomocą ciężna Bowdena należy do akcesoriów, które można stosować w połączeniu z elektromagnetyczną blokadą bezpieczeństwa AZM300.-T lub .-N.

Mechanizm odryglowania umożliwia zdalne odryglowanie za pomocą linki. Ciężno Bowdena można stosować do odryglowania awaryjnego wewnątrz strefy zagrożenia i do odblokowania awaryjnego poza strefą zagrożenia (maks. siła ciągnąca 500 N, w przypadku stosowania uchwytu T maks. 250 N).



Aby zapewnić prawidłowe działanie mechanizmu odryglowania za pomocą ciężna Bowdena, osłona bezpieczeństwa nie powinna być naprężona mechanicznie.



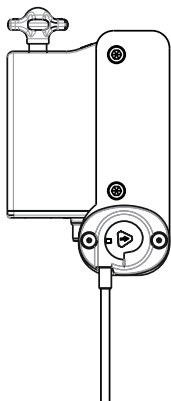
Działanie jest zapewnione tylko przy prawidłowym ułożeniu linki i prawidłowym umieszczeniu odpowiedniego elementu uruchamiającego (uchwyt, dźwignia itd.). Jest za to odpowiedzialny producent maszyny i urządzenia.

Dopiero po obróceniu trzpienia trójkątnego za pomocą klucza trójkątnego (dostępnego jako wyposażenie dodatkowe) o 80° do położenia wyjściowego zostaje przywrócone normalne działanie.



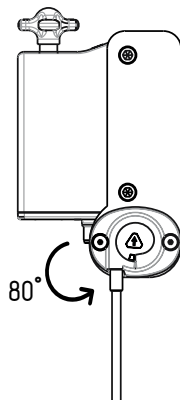
Nie obracać trzpienia trójkątnego poza ogranicznik AZM300.

Zablokowany



Rysunek 1

Odblokowany



Rysunek 2

Klucz zamówieniowy

ACC-AZM300-BOW-2-①M-②M

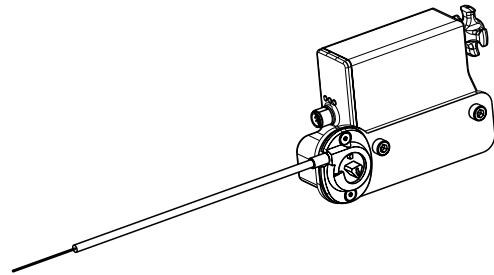
Nr	Opis
①	Długość osłoniętego rdzenia stalowego (w metrach)
②	Całkowita długość ciężna Bowdena (w metrach)



Numer zamówienia ACC-AZM300-BOW-2-4M-6M:
103028145
Inne wersje na zamówienie.



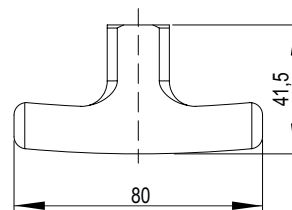
Ciężno Bowdena można zamontować tylko po stronie blokady elektromagnetycznej pokazanej na rys. 3.



Rysunek 3

Akcesoria
(osobne zamówienie)

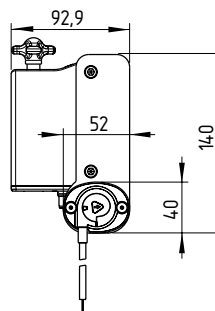
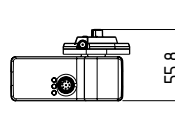
Klucz trójkątny	TK-M5	101100887
Uchwyt T (czerwony)	ACC-AZM-BOW-H-1-RD	103027454



Rysunek 4

Wymiary

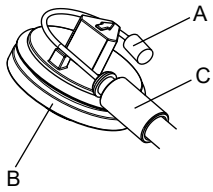
Wszystkie wymiary w mm.



Rysunek 5

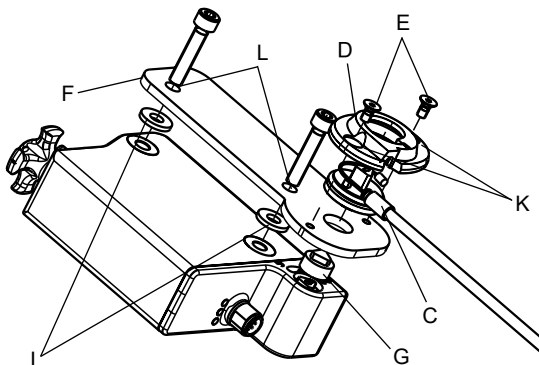
Montaż

1. Włożyć złączkę siłownika A do zaczepu adaptera B i ułożyć linkę stalową w rowku adaptera.

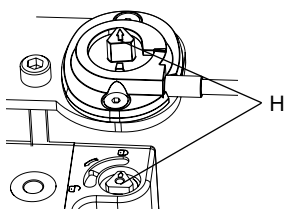


Rysunek 6

2. Założyć pokrywę adaptera D w przedstawiony sposób.
Przestrzegać następujących zaleceń:
 - Włożyć wystającą powierzchnię (trzcien trójkątny ze strzałką) w pokrywie adaptera D do rowka oprawy pancerza C (patrz rysunek 7).
 - Następnie zamocować pokrywę adaptera D za pomocą obu dołączonych wkrętów z łbem stożkowym płaskim M4 E do płyty montażowej F (moment dokręcania 1,2 Nm).
3. Przestrzegać ustawienia oznaczeń (strzałki) na trzpieniu trójkątnym i adapterze H (patrz rysunek 8).
4. Umieścić element dystansowy G na trzpieniu trójkątnym H i podkładki M6 na otworach mocujących AZM300.
5. Umieścić płytę montażową F na podkładkach I i element dystansowy G.

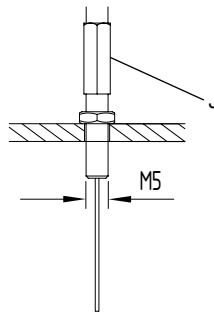


Rysunek 7



Rysunek 8

6. Zamontować AZM300 z płytą montażową i podkładkami w aplikacji.
 - Ułożenie przez klienta ciężna Bowdena i założenie elementu uruchamiającego.
 - Dostarczona śruba nastawcza M5 J do zamocowania na końcu pancerza (patrz rysunek 9).



Rysunek 9

Legenda

- A: Złączka siłownika
- B: Adapter
- C: Oprawa pancerza
- D: Pokrywa adaptera
- E: 2 x wkręt z łbem stożkowym płaskim M4
- F: Płyta montażowa
- G: Podkładka dystansowa
- H: Trzcien trójkątny na AZM300 i na adapterze
- I: 2 x podkładka M6
- J: Śruba nastawcza M5 z nakrętką
- K: 2 x otwór M4 do mocowania mechanizmu odryglowania za pomocą ciężna Bowdena
- L: 2 x otwór M6 (śruby nie są zawarte w zakresie dostawy)

Oprócz wskazówek zawartych w instrukcji obsługi AZM300 należy przestrzegać poniższych zaleceń:

- Po zakończeniu montażu sprawdzić działanie ciężna Bowdena.
- Minimalny promień zagięcia linki wynosi 100 mm. Liczba zagięć powinna być jak najmniejsza.
- Sprawdzić system pod kątem swobody ruchu.

W regularnych odstępach czasu należy sprawdzać system, dokonując kontroli wzrokowej i kontroli działania.

K.A. Schmersal GmbH & Co. KG
Mödinghofe 30, 42279 Wuppertal
Niemcy
Telefon: +49 202 6474-0
Faks: +49 202 6474-100
E-mail: info@schmersal.com
Internet: www.schmersal.com

