



FR Mode d'emploi pages 1 à 2
Traduction du mode d'emploi original

Destination et emploi

En option, le capteur de sécurité RSS260 peut être utilisé en liaison avec l'actionneur RST-U-2. Veuillez également respecter le mode d'emploi du RSS 260.

En cas d'utilisation d'un ensemble RSS260 et RST-U-2, le présent document fournit des recommandations supplémentaires ou divergentes concernant la position de montage et les distances de commutation.

Avertissement en cas de mauvaise utilisation



En cas d'emploi non-conforme ou non-approprié ou en cas de manipulations frauduleuses, l'utilisation du composant est susceptible d'entraîner des risques pour l'homme ou des dégâts matériels. Observez également les prescriptions de la norme ISO 14119.

Montage



Pour le montage, les exigences de l'ISO 14119 doivent être observées.

Le RST-U-2 est fixé au moyen d'une vis M3 (couple de serrage max. 0,6 Nm). Les faces actives du capteur de sécurité et de l'actionneur doivent se trouver en face.



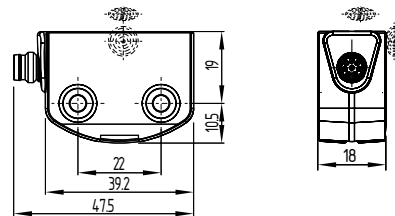
Les capteurs de sécurité et les actionneurs doivent être fixés sur le protecteur de manière indémontable (vis indémontables, collage, perçage des têtes de vis, goupillage) et sont à protéger contre le décalage.

Une goupille de 1,2 mm, insérée dans le trou de montage à l'arrière du RST-U-2, empêche la rotation, pour autant que celle-ci ne puisse pas être exclue d'une autre manière lors du montage.

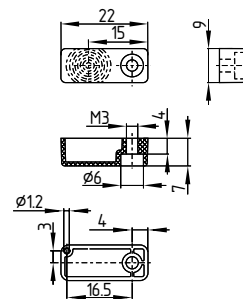
Dimensions

Toutes les dimensions sont indiquées en mm.

Capteur de sécurité RSS260

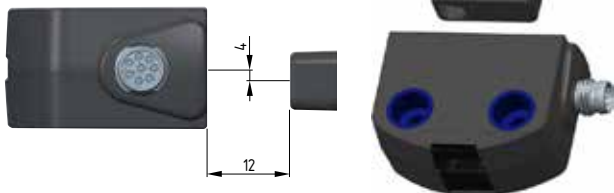


Actionneur RST-U-2

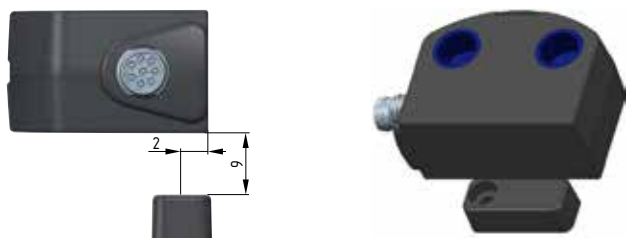


Directions d'attaque

Actionnement frontal



Actionnement latéral



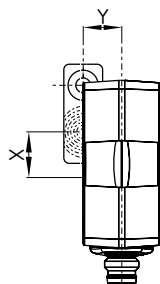
Actionnement latéral uniquement du côté représenté du capteur

Distances de commutation selon IEC 60947-5-3

Directions articulées	par l'avant	Latérale
Distance de commutation typique:	12 mm	9 mm
Distance d'enclenchement assurée S_{a0} :		
- Plage de température -10 °C ... +60 °C:	10 mm	6 mm
- Plage de température -25 °C ... +65 °C:	8 mm	4 mm
Distance de déclenchement assurée S_{ar} :	18 mm	

Décalage axial

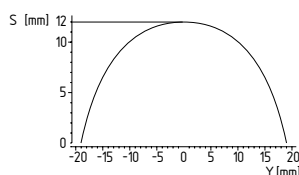
Le décalage latéral (Y) maximal s'élève à ± 18 mm. Le décalage longitudinal (X) maximal s'élève à ± 8 mm. Eviter la zone des lobes secondaires lors d'une approche latérale.



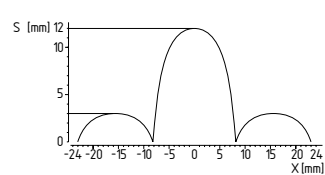
Courbes d'attaque

Les courbes d'attaque montrent les points d'enclenchement et de déclenchement du capteur lors de l'approche de l'actionneur en fonction de la direction d'approche.

Décalage latéral



Décalage longitudinal



Directions d'approche recommandées: frontales ou latérales

En cas d'approche latérale, les distances de commutation sont réduites de 3 mm environ.

Système d'assurance qualité complète selon 2006/42/CE

Schmersal est une entreprise certifiée selon l'Annexe X de la Directive Machines. Autorisée à cette fin, Schmersal réalise également sous sa responsabilité l'évaluation de la conformité CE des produits / versions décrits dans ce document, figurant dans l'Annexe IV.

Pour toute autre information technique, veuillez vous référer au catalogue Schmersal en ligne www.schmersal.net.

K. A. Schmersal GmbH & Co. KG
Möddinghofe 30, D - 42279 Wuppertal
Postfach 24 02 63, D - 42232 Wuppertal

Téléphone +49 - (0)2 02 - 64 74 - 0
Telefax +49 - (0)2 02 - 64 74 - 1 00
E-Mail: info@schmersal.com
Internet: <http://www.schmersal.com>