



NL Bedieningshandleiding Pagina 1 tot 2
Original

Bestemming en gebruik

De veiligheidssensor RSS260 kan optioneel samen met de bediensleutel RST-U-2 gebruikt worden. De bedieningshandleiding van de RSS260 moet steeds in acht genomen worden. Bij gebruik van de combinatie RSS260 en RST-U-2 worden in dit document afwijkende of aanvullende tips met betrekking tot de montagepositie en de schakelafstanden gegeven.

Waarschuwing voor foutief gebruik



Bij ondeskundig of niet-correct gebruik of manipulaties kunnen bij gebruik van de component mogelijke gevaren voor personen of schade aan machine- of installatieonderdelen niet uitgesloten worden. In dit opzicht moet u ook de eisen van de norm ISO 14119 in acht nemen.

Montage



Bij de montage moeten de eisen van ISO 14119 gerespecteerd worden.

De RST-U-2 wordt met een M3 schroef (max. aandraaimoment 0,6 Nm) bevestigd. De actieve oppervlakken van de veiligheidssensor en de bediensleutel moeten zich tegenover elkaar bevinden.



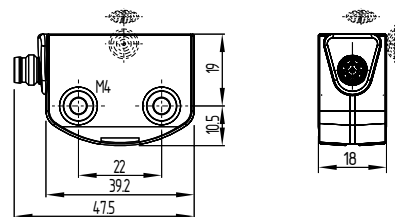
De veiligheidssensor en de bediensleutel moeten via geschikte maatregelen (gebruik van eenwegschroeven, lijmen, uitboren van de schroefkoppen, borgen met pennen) onlosmakelijk aan de beschermvoorziening bevestigd worden en tegen verschuiven beveiligd worden.

Een stift van 1,2 mm in de opening aan de achterkant van de RST-U-2 verhindert het verdraaien, voor zover dit niet op een andere manier door de montage uitgesloten kan worden.

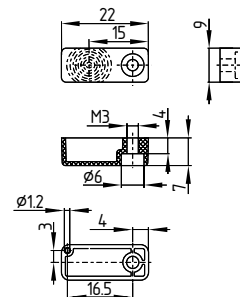
Afmetingen

Alle maten in mm.

Veiligheidssensor RSS260

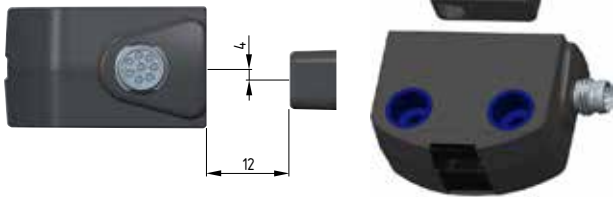


Bediensleutel RST-U-2

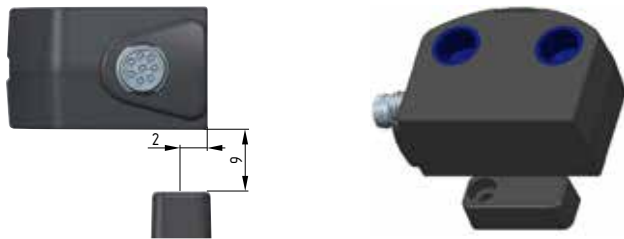


Aanlooprichtingen

Frontale bediening



zijdelingse bediening



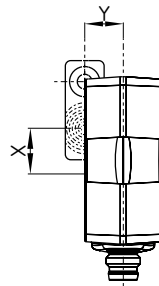
i Zijdelingse bediening alleen vanaf de weergegeven kant van de sensor.

Schakelafstanden volgens IEC 60947-5-3:

Aanlooprichting	Langs voor	Zijdelings
Typische schakelafstand:	12 mm	9 mm
zekere schakelafstand s_{a0} :		
- Temperatuurbereik -10 °C ... +60 °C:	10 mm	6 mm
- Temperatuurbereik -25 °C ... +65 °C:	8 mm	4 mm
zekere uitschakelafstand s_{ar} :	18 mm	

Zijdelingse afwijking

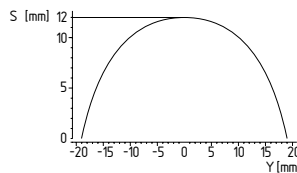
De dwarsafwijking (Y) bedraagt max. ± 18 mm. De maximale hoogtafwijking (X) bedraagt ± 8 mm. Bij zijdelingse nadering de zone van de zijlussen mijden.



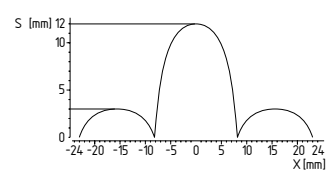
Bediencurves

De bediencurves geven de in- en uitschakelpunten van de sensor tijdens het naderen van de bediensleutel in functie van de aanlooprichting weer.

Dwarsafwijking



Hoogtafwijking



i Aanbevolen aanlooprichtingen: langs voor of zijdelings. Bij zijdelingse bediening verminderen de schakelafstanden met ca. 3 mm.

Uitgebreide kwaliteitswaarborg volgens 2006/42/EG

Schmersal is een gecertificeerd bedrijf volgens Bijlage X van de Machinerichtlijn. Dit betekent dat Schmersal gemachtigd is om onder haar eigen verantwoordelijkheid ook de conformiteit sbeoordeling van deze combinatie van producten vermeld in Bijlage IV uit te voeren.

Aanvullende technische informatie vindt u op het Internet in de Schmersal online catalogus: www.schmersal.net.

K.A. Schmersal GmbH & Co. KG
Möddinghofe 30, D - 42279 Wuppertal
Postfach 24 02 63, D - 42232 Wuppertal

Telefoon +49 - (0)2 02 - 64 74 - 0
Telefax +49 - (0)2 02 - 64 74 - 1 00
E-Mail: info@schmersal.com
Internet: <http://www.schmersal.com>