



PL Instrukcja obsługi Strony 1 do 4
Oryginal

Zawartość

1 Informacje o tym dokumencie	
1.1 Funkcja	1
1.2 Grupa docelowa: autoryzowany, wykwalifikowany personel	1
1.3 Stosowane symbole	1
1.4 Zastosowanie zgodne z przeznaczeniem	1
1.5 Ogólne zasady bezpieczeństwa	1
1.6 Ostrzeżenie przed niewłaściwym użytkowaniem	1
1.7 Wyłączenie odpowiedzialności	2
2 Opis produktu	
2.1 Klucz zamówieniowy	2
2.2 Wersje specjalne	2
2.3 Przeznaczenie i zastosowanie	2
2.4 Dane techniczne	2
2.5 Klasyfikacja	2
3 Montaż	
3.1 Ogólne wskazówki montażowe	2
3.2 Wymiary	3
4 Podłączenie elektryczne	
4.1 Ogólne wskazówki dotyczące podłączenia elektrycznego	3
4.2 Warianty styków	3
4.3 Akcesoria konektorów	3
5 Uruchomienie i konserwacja	
5.1 Kontrola działania	3
5.2 Konserwacja	3
6 Demontaż i utylizacja	
6.1 Demontaż	3
6.2 Utylizacja	3
7 Deklaracja zgodności UE	

1. Informacje o tym dokumencie

1.1 Funkcja

Niniejsza instrukcja obsługi dostarcza niezbędnych informacji dotyczących montażu, uruchomienia, niezawodnej eksploatacji i demontażu urządzenia bezpieczeństwa. Instrukcja obsługi powinna być zawsze czytelna i dostępna.

1.2 Grupa docelowa: autoryzowany, wykwalifikowany personel

Wszystkie czynności opisane w niniejszej instrukcji obsługi powinny być wykonywane wyłącznie przez przeszkolony i wykwalifikowany personel autoryzowany przez użytkownika instalacji.

Urządzenie można zainstalować i uruchomić tylko po przeczytaniu i zrozumieniu instrukcji obsługi oraz po zapoznaniu się z obowiązującymi przepisami w zakresie bezpieczeństwa pracy i zapobiegania wypadkom.

Dobór i montaż urządzeń oraz ich integracja z systemem sterowania wymaga bardzo dobrej znajomości przez producenta maszyny odnośnych przepisów i wymagań normatywnych.

1.3 Stosowane symbole



Informacje, porady, wskazówki:

Symbol ten oznacza pomocne informacje dodatkowe.



Uwaga: Nieprzestrzeganie wskazówki ostrzegawczej może spowodować usterki lub nieprawidłowe działanie.

Ostrzeżenie: Nieprzestrzeganie wskazówki ostrzegawczej może spowodować zagrożenie zdrowia / życia i / lub uszkodzenie maszyny.

1.4 Zastosowanie zgodne z przeznaczeniem

Asortyment produktów Schmersal nie jest przeznaczony dla konsumentów prywatnych.

Opisane tutaj produkty stanowią część całej instalacji lub maszyny i zostały opracowane w celu zapewnienia bezpieczeństwa. Zapewnienie prawidłowego działania należy do zakresu odpowiedzialności producenta instalacji lub maszyny.

Urządzenie bezpieczeństwa może być używane wyłącznie zgodnie z poniższymi opisami lub w zastosowaniach dopuszczonych przez producenta. Szczegółowe informacje dotyczące zakresu stosowania są zawarte w rozdziale „Opis produktu”.

1.5 Ogólne zasady bezpieczeństwa

Należy przestrzegać zasad bezpieczeństwa zawartych w niniejszej instrukcji obsługi oraz krajowych przepisów dotyczących instalacji, bezpieczeństwa i zapobiegania wypadkom.



Dalsze informacje techniczne znajdują się w katalogach firmy Schmersal i w katalogu online w Internecie pod adresem products.schmersal.com.

Wszystkie informacje bez odpowiedzialności. Zastrzega się możliwość wprowadzania zmian, które służą postępowi technicznemu.

Przy przestrzeganiu wskazówek dotyczących bezpieczeństwa, montażu, uruchomienia, eksploatacji i konserwacji nie występują zagrożenia resztkowe.

1.6 Ostrzeżenie przed niewłaściwym użytkowaniem



W przypadku nieprawidłowego lub niezgodnego z przeznaczeniem stosowania urządzenia bezpieczeństwa lub dokonywania manipulacji nie można wykluczyć zagrożenia osób lub uszkodzenia elementów maszyny bądź instalacji.

1.7 Wyłączenie odpowiedzialności

Producent nie ponosi odpowiedzialności za szkody i zakłócenia w pracy urządzenia, które powstały w wyniku błędów montażowych lub nieprzestrzegania niniejszej instrukcji obsługi. Wykluczona jest odpowiedzialność producenta za szkody, które wynikają z zastosowania części zamiennych lub akcesoriów niedopuszczonych przez producenta.

Samodzielne naprawy, przebudowy i modyfikacje nie są dozwolone ze względów bezpieczeństwa i wykluczają odpowiedzialność producenta za wynikające z nich szkody.

2. Opis produktu

2.1 Klucz zamówieniowy

Niniejsza instrukcja obsługi dotyczy następujących typów:

AZ 16-①-FB-②

Nr	Opcja	Opis
①	ST1	Konektor M12 na dole
	ST2	Konektor M12, z prawej strony
	ST3	Konektor M12, z lewej strony
②	R	Siła wypychająca
		Siła zatrzasku 30 N



Tylko w przypadku prawidłowego montażu opisanego w niniejszej instrukcji obsługi zostaje zachowana funkcja bezpieczeństwa oraz zgodność z Dyrektywą Maszynową.

2.2 Wersje specjalne

Dla wersji specjalnych, które nie są wymienione w kluczu zamówieniowym w punkcie 2.1, obowiązują odpowiednio powyższe i poniższe informacje, o ile są one zgodne z wersją standardową.

2.3 Przeznaczenie i zastosowanie

Wyłączniki bezpieczeństwa z oddzielnym aktywatorem (zwora) nadają się do przesuwanych, uchylnych i zdejmowanych osłon, które muszą być zamknięte, aby zagwarantować wymaganą niezawodność eksploatacji. Czujniki bezpieczeństwa są stosowane w przypadkach, w których zakończenie niebezpiecznej sytuacji przy otwarciu osłony następuje niezwłocznie.

W przypadku otwarcia osłony w wyłączniku bezpieczeństwa następuje wymuszone otwarcie zestyków normalnie zamkniętych i zamknięcie zestyków normalnie otwartych.



Urządzenia bezpieczeństwa są sklasyfikowane zgodnie z ISO 14119 jako urządzenia ryglujące typu 2.

Blokada AZ 16-FB jest przeznaczona do stosowania w połączeniu z bezpiecznym modulem Fieldbox SFB firmy Schmersal.



Oceny i zaprojektowania łańcucha zabezpieczeń dokonuje użytkownik zgodnie z odpowiednimi normami i w zależności od wymaganego poziomu bezpieczeństwa.



Ogólną koncepcję sterowania, do której są włączone komponenty bezpieczeństwa, należy zweryfikować zgodnie z odpowiednimi normami.

2.4 Dane techniczne

Przepisy:	EN 60947-5-1
Obudowa:	Tworzywo termoplastyczne wzmocnione włóknem szklanym, samogasnące
Aktywator:	stal nierdzewna 1.4301
Stopień kodowania zgodnie z ISO 14119:	niski
Stopień ochrony:	IP67 wg z EN 60529
Materiał styków:	srebro
Elementy łączeniowe:	Zestyk przełączny dwuprzerwowi Zb, 1 zestyk NO, 2 zestyki NC, zestyki odizolowane galwanicznie
System przełączania:	B zgodnie z EN 60947-5-1, wolnoprzełączający, zestyki normalnie zamknięte o wymuszonym rozwarciu
Przyłącze:	Konektor M12, 8-pol., kodowanie typu A
Znamionowe napięcie udarowe U_{imp} :	0,8 kV
Znamionowe napięcie izolacji U_i :	30 V
Termiczny prąd trwały I_{th} :	2 A
Kategoria użytkowania:	DC-13
Znamionowy prąd roboczy / znamionowe napięcie robocze I_g/U_g :	2 A / 24 VDC
Warunkowy prąd zwarciowy:	1 000 A
Zabezpieczenie zwarciove:	Bezpiecznik D 6 A gG
Skok wymuszonego rozwarcia (odrygl.):	8 mm
Siła wymuszonego rozwarcia (odrygl.):	20 N
Temperatura otoczenia:	-25 °C ... +80 °C
Żywotność mechaniczna:	>1 milion operacji
Siła zatrzasku:	30 N przy indeksie zamówieniowym R
Prędkość aktywacji:	maks. 2 m/s
Maks. częstotliwość przełączania:	4 000 zadziałań / h

2.5 Klasyfikacja

Przepisy:	EN ISO 13849-1
Przewidziana struktura:	
- Podstawowa:	możliwość stosowania do kat. 1 / PL c
- W przypadku stosowania 2-kanalowego i mechanizmu wykluczania błędów*:	możliwość stosowania do kat. 3 / PL d
	w przypadku analizy 2-kanalowej przez moduł Fieldbox SFB
B_{10D} (zestyk NC):	2 000 000
B_{10D} zestyk zwrotny (NO) przy 10% rezystancyjnego obciążenia styku:	1 000 000
Okres użytkowania:	20 lat
* Gdy wykluczanie błędów jest dopuszczalne dla 1-kanalowej mechaniki, np. przez stosowanie urządzenia centrującego TFA lub TFI firmy Schmersal.	

$$MTTF_D = \frac{B_{10D}}{0,1 \times n_{op}} \quad n_{op} = \frac{d_{op} \times h_{op} \times 3600 \text{ s/h}}{t_{cycle}}$$

(Określone wartości mogą zmieniać się w zależności od parametrów specyficznych dla aplikacji h_{op} , d_{op} i t_{cycle} oraz obciążenia.)

3. Montaż

3.1 Ogólne wskazówki montażowe

Wymiary montażowe są podane na tylnej stronie urządzenia. Nie wolno wykorzystywać obudowy wyłącznika jako ogranicznika. Pozycja montażowa jest dowolna. Należy ją dobrać w taki sposób, aby do używanego gniazda nie mogły się dostać większe zanieczyszczenia. Po zakończeniu montażu należy zamknąć nieużywane gniazda za pomocą odpowiednich zaślepek (AZ 15/16-1476-1 dostępne jako akcesoria).

Montaż aktywatora (zwory): Patrz instrukcja montażu aktywatora.



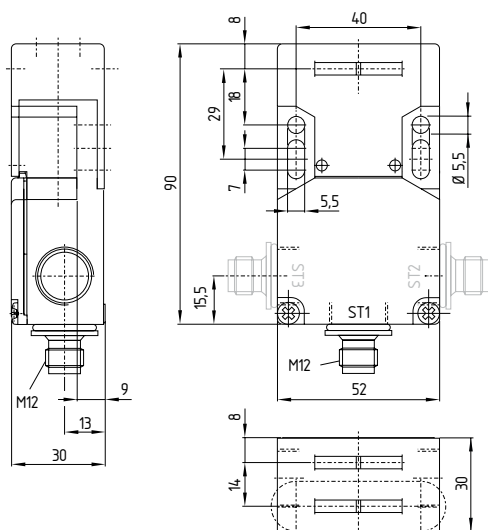
Należy przestrzegać wskazówek norm ISO 12100, ISO 14119 i ISO 14120.



Za pomocą odpowiednich metod (stosowanie śrub jednokierunkowych, klejenie, rozwiercanie łbów śrub, kołkowanie) należy zamocować aktywator do osłony w sposób nierozłączny i zabezpieczyć przed przesuwaniem.

3.2 Wymiary

Wszystkie wymiary w mm.



4. Podłączenie elektryczne

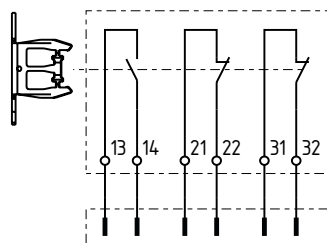
4.1 Ogólne wskazówki dotyczące podłączenia elektrycznego



Podłączenie elektryczne może wykonać wyłącznie autoryzowany wykwalifikowany personel po odłączeniu zasilania.

4.2 Warianty styków

Styki pokazane przy zamkniętej osłonie.



Sygnaty SFB

+24 VDC Power

Wejście cyfrowe

Wyjście taktujące 1

Wejście bezpieczeństwa 1

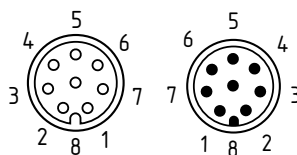
Wyjście taktujące 2

Wejście bezpieczeństwa 2

4.3 Akcesoria konektorów

Kable podłączeniowe
M12, 8-pol. - 8 x 0,25 mm², IP68

Długość kabla	Numer zamówieniowy
0,25 m	103014812
0,5 m	101217786
1,0 m	101217787
1,5 m	101217788
2,5 m	101217789
3,5 m	103013428
5,0 m	101217790
7,5 m	103013429
10,0 m	103013125



Informacje dotyczące dostępnych konektorów znajdują się pod adresem products.schmersal.com.

5. Uruchomienie i konserwacja

5.1 Kontrola działania

Przetestować urządzenie bezpieczeństwa pod kątem prawidłowości działania. W tym celu należy przeprowadzić następujące czynności:

1. Sprawdzić swobodę ruchu elementu aktywującego
2. Sprawdzić stan przyłącza
3. Sprawdzić, czy obudowa wyłącznika nie jest uszkodzona

5.2 Konserwacja

Oprócz tego zalecamy przeprowadzenie kontroli wzrokowej i kontroli działania, które obejmują następujące czynności:

1. Sprawdzić swobodę ruchu elementu aktywującego
2. Usunąć zanieczyszczenia
3. Sprawdzić przyłącza



We wszystkich fazach eksploatacji urządzenia bezpieczeństwa należy podjąć odpowiednie działania konstrukcyjne i organizacyjne w celu ochrony przed manipulacją lub obejściem urządzenia bezpieczeństwa, np. przez zastosowanie aktywatora zastępczego.

Uszkodzone lub wadliwe urządzenia należy wymienić.

6. Demontaż i utylizacja

6.1 Demontaż

Urządzenie bezpieczeństwa można zdemontować tylko po odłączeniu zasilania.

6.2 Utylizacja

Urządzenie bezpieczeństwa należy poddać prawidłowej utylizacji zgodnie z krajowymi przepisami i ustawami.

7. Deklaracja zgodności UE

Deklaracja zgodności UE



Oryginał K.A. Schmersal GmbH & Co. KG
Möddinghofe 30
42279 Wuppertal
Niemcy
Internet: www.schmersal.com

Niniejszym oświadczamy, że niżej wymienione elementy konstrukcyjne spełniają wymagania podanych niżej Europejskich Dyrektyw w zakresie koncepcji i konstrukcji.

Oznaczenie elementu konstrukcyjnego: AZ 16-FB

Typ: patrz klucz zamówieniowy

Opis elementu konstrukcyjnego: Wyłącznik pozycyjny z wymuszonym rozwarciem zestyków i oddzielnym aktywatorem dla funkcji bezpieczeństwa

Odnosne dyrektywy: 2006/42/EG Dyrektywa maszynowa
2011/65/EU Dyrektywa RoHS

Zastosowane normy: EN 60947-5-1:2017
ISO 14119:2013

Osoba upoważniona do sporządzenia dokumentacji technicznej: Oliver Wacker
Möddinghofe 30
42279 Wuppertal

Miejscowość i data wystawienia: Wuppertal, 14. czerwca 2022

Prawnie wiążący podpis
Philip Schmersal
Dyrektor

AZ16-FB-A-PL



Aktualną deklarację zgodności można pobrać w Internecie pod adresem products.schmersal.com.

