



FR Mode d'emploi page 1 à 2
Original

A propos de ce document

Le présent mode d'emploi contient les informations nécessaires au montage, à la mise en service, à un fonctionnement sûr et le démontage de l'appareil. Il est important de conserver ce mode d'emploi comme partie intégrante du produit, accessible et lisible à tout moment.

Uniquement du personnel qualifié, spécialisé et habilité par l'exploitant de l'installation est autorisé à effectuer les instructions de ce mode d'emploi.

Le choix, le montage et l'intégration correcte des appareils de commutation dans les circuits contrôle – commande relèvent de la compétence du fabricant de la machine. Pour faire ainsi, il doit avoir une connaissance approfondie des lois et normes applicables en vigueur.

Consignes de sécurité générales

Les consignes de sécurité du mode d'emploi ainsi que les prescriptions d'installation, de sécurité et de prévention des accidents spécifiques au pays concerné doivent être respectées.

Les caractéristiques et recommandations figurant dans ce document sont exclusivement données à titre d'information et sans engagement contractuel de notre part.



Avertissement en cas de mauvaise utilisation

En cas d'emploi non-conforme ou non-approprié ou en cas de manipulations frauduleuses, l'utilisation de l'appareil est susceptible d'entraîner des risques pour l'homme ou des dégâts matériels.

Clause de non-responsabilité

Nous déclinons toute responsabilité en cas de montage erroné ou de non-observation des instructions de ce mode d'emploi. Nous déclinons également les dommages en cas d'utilisation de pièces détachées ou d'accessoires non-autorisées par le fabricant.

Pour des raisons de sécurité, il est strictement interdit de transformer ou modifier un dispositif de sécurité de sa propre initiative. Le fabricant ne peut être tenu responsable des dommages qui en découleraient.

Description du produit

En tant que composants fonctionnels, les contacts de porte sont destinés à la surveillance de la position de la porte ou du dispositif de verrouillage de l'ascenseur. Pour les appareils de commutation, l'élément de commutation et l'actionneur ne sont pas structurellement reliés; lors de la commutation, ils sont toutefois reliés ou séparés de manière fonctionnelle. A la fermeture du protecteur l'actionneur est introduit dans l'interrupteur. Cela provoque l'ouverture forcée du contact NF du contact de porte.



Pour toute autre information technique, veuillez vous référer aux catalogues Schmersal ou à notre catalogue en ligne: www.schmersal.net.

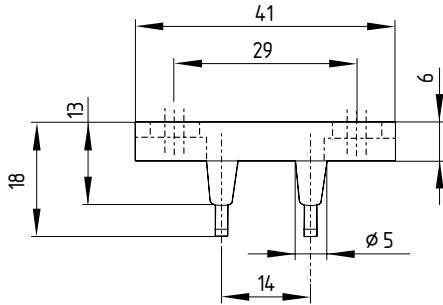


La déclaration de conformité en vigueur peut être téléchargée sur: www.schmersal.net.

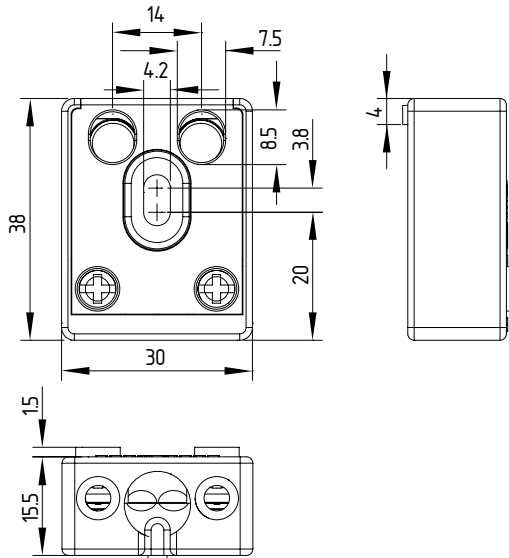
Forme essentielle

Les illustrations suivantes montrent le principe de construction et le mode de fonctionnement des contacts de porte et des actionneurs dans les différentes formes de construction. Les actionneurs ne sont pas inclus à la livraison. Pour toute autre information technique, veuillez vous référer aux catalogues Schmersal ou à notre catalogue en ligne www.schmersal.net.

AZ 06-13 B/18 (exemplaire)



AZ09K



Montage

Les vis de fixation de l'appareil doivent être protégées contre tout détachement frauduleux. Le boîtier de l'interrupteur ne doit pas être utilisé comme butée mécanique.

Les câbles sont à raccorder avec le juste couple de serrage.
Le soulagement de traction requis doit être prévu.



Pour toute information concernant les sections de câble, les couples de serrage et les courses de commutation, veuillez vous référer aux catalogues Schmersal ou à notre catalogue en ligne www.schmersal.net.

K.A. Schmersal GmbH & Co. KG
Mödinghofe 30, 42279 Wuppertal
Germany

Téléphone: +49 202 6474-0
Téléfax: +49 202 6474-100
E-Mail: info@schmersal.com
Internet: www.schmersal.com

Schmersal India Private Limited
G-7/1, MIDC, Ranjangaon
Taluka Shirur, Dist. Pune – 412 220
Maharashtra
India

Telephone: +91 21 38614700
Téléfax: +91 20 66861114
E-Mail: info-in@schmersal.com
Internet: www.schmersal.in

Mise en service et maintenance

La fonction de sécurité de l'appareil doit être testée. A cet effet, vérifier préalablement les conditions suivantes:

1. Vérification si le boîtier de l'interrupteur est endommagé
2. Vérification du libre mouvement de l'organe de commande
3. Vérification de l'intégrité de l'entrée de câble et des raccordements

Nous recommandons une inspection visuelle et une vérification régulière.

Remplacer les composants endommagés ou défectueux.

Démontage et mise au rebut

L'appareil doit être démonté uniquement hors tension et il doit être mis au rebut conformément aux prescriptions et législations nationales.